

acerc



erca

47 - 3º TRIMESTRE 2017

LA REVISTA DE LA GENTE DE 

Con la
vista
en el
cliente





ACERCA on-line



BUZÓN DE SUGERENCIAS

A través del e-mail acerca@clh.es



ESPAÑOL



ENGLISH

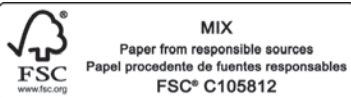
EDITA: Grupo CLH.
DIRECTOR: Pedro Martínez.
COORDINADORA DE EDICIÓN: Carmen Arroyo.
COMITÉ DE COMUNICACIÓN: Pedro Manuel Culebras, José Edreira, Beatriz Guirao, Enrique Mozo, Lorenzo Ogallar, Cristina Pérez, Javier Ranera, Mariano García, Ricardo Ribó, Marisa Román, Iván Saco y Sandra Santamaría.

AGRADECIMIENTOS: Óscar Alonso, Ana Benito, Pedro Herrero, Marta Fernández, María José Muñoz, David Muñoz, Félix Javier Piña, Adolfo Remesal, Ricardo Ribó, Dora Valdés, Juan Manuel Valverde, personal instalación de Torrejón, Luis Gallego (Iberia), Miguel Guardia (e-Flow), Fundación Quinta, Fuvex, Uptech Sensing.

ASESORÍA, REDACCIÓN Y DISEÑO: Departamento de Publicaciones de ATREVIA.

FOTOGRAFÍA: Txusma Langa y banco de imágenes de CLH y ATREVIA.

Depósito legal: M-8472-2015



SUMARIO



- 04 **ENTRE NOSOTROS**
El 'espíritu de El Tiemblo' se expande en CLH.
- 06 **A FONDO**
Entrevista con Luis Gallego, presidente de Iberia.
- 08 **INNOVA**
En la flexibilidad está la diferencia.
- 10 **TE CONVIENE**
La prevención, metida en la cabeza.
- 12 **SOSTENIBILIDAD**
Excursión al primillar de Arganda del Rey.

- 14 **ACTUALIDAD**
CLH continúa impulsando el emprendimiento y la formación.
- 18 **UNA JORNADA CON...**
Óscar Alonso, abastecedor de aeronaves.
- 20 **LAS DOS CARAS**
La realidad del autismo.
- 22 **DE VIAJE POR...**
Egipto majestuoso.



- 24 **¿SABÍAS QUÉ?**
Entrar, cargar, salir.
- 25 **FIRMA INVITADA**
La transformación d...
...e las personas.
- 26 **EMPRENDEDORES**
Ganadores de los III Premios Emprende de Campus Iberus.
- 28 **SECTOR**
La energía, en el centro del tablero geoestratégico.
- 30 **TOMA NOTA**
La obesidad, un problema de peso



MODELO DE COMPORTAMIENTO

CONCURSO

¿Has enviado ya tu dibujo? Si todavía no lo has hecho, ámate y plasma en la pizarra cómo ves el nuevo modelo de comportamiento de la compañía, saca una foto y envíala al **buzón del portal corporativo**.

¡ANÍMATE! puedes ganar una tarjeta-regalo de Viajes Halcón valorada en **1.500 €**



Bases completas en el **microsite de transformación cultural**, accesible a través de:

- www.clhtec.com
- portal corporativo
- código QR de la pizarra



INICIATIVA Y EMPREDIMIENTO



Desde el Grupo CLH mantenemos un firme compromiso con el objetivo de realizar todas nuestras actividades de forma responsable y contribuyendo al bienestar y el desarrollo de la sociedad.

Como parte de este compromiso de responsabilidad social corporativa, hace ya varios años pusimos en marcha una política de apoyo al emprendimiento con el fin de contribuir a la innovación, al impulso de nuevas ideas y el fomento de un nuevo espíritu emprendedor, especialmente en aquellas comunidades en las que tenemos una presencia más activa.

De acuerdo con esta política en 2014 iniciamos un primer programa de apoyo al emprendimiento con la Agencia de Innovación, Financiación e Internacionalización Empresarial de Castilla y León (ADE) –actualmente, Instituto para la Competitividad Empresarial de Castilla y León (ICE)–, que ya ha alcanzado su séptima edición.

A esta alianza siguieron posteriormente otros convenios de colaboración similares con el Campus de Excelencia Internacional “Campus Iberus” y el Instituto de Fomento de la Región de Murcia (Info), que han tenido un notable éxito en la promoción del emprendimiento, como refleja la creciente participación en las sucesivas ediciones de los diferentes programas.

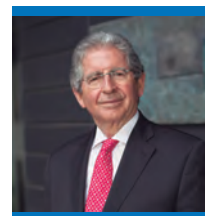
**DESDE EL GRUPO
CLH CONTINUAMOS
MANTENIENDO VIVO
NUESTRO PROPIO
ESPÍRITU EMPRENDEDOR
E INNOVADOR**

Animados por la excelente acogida de esta colaboración, recientemente hemos renovado los acuerdos que mantenemos con estos tres prestigiosos organismos. Nuestra meta es seguir contribuyendo a que las ideas innovadoras de los emprendedores se transformen en negocios viables en el menor espacio de tiempo posible y favorezcan así el progreso de la sociedad y de la economía de nuestro país.

Al mismo tiempo, desde el Grupo CLH también continuamos manteniendo vivo nuestro propio espíritu emprendedor e innovador, como reflejan las inversiones que venimos realizando durante los últimos años en proyectos de investigación, desarrollo e innovación, así como nuestro esfuerzo de mejora continua y el impulso con el que estamos acometiendo nuestro plan de expansión internacional. Este último nos ha permitido obtener recientemente un importante contrato para realizar el suministro de combustible de aviación en varios aeropuertos de Panamá.

Con todo ello aspiramos a continuar colaborando al progreso económico y social de nuestro país, con la misma ilusión y esfuerzo que los jóvenes emprendedores que se presentan cada año a las diferentes ediciones de los premios al emprendimiento que patrocinamos en colaboración con el ICE, Info y “Campus Iberus”. Desde aquí quiero reiterarles mi agradecimiento por permitirnos colaborar con ellos en el desarrollo del talento de los jóvenes emprendedores con los que contamos en nuestro país y animar también a todas las personas que forman parte del Grupo CLH a continuar manteniendo vivo este mismo espíritu de innovación y superación que demuestran cada día nuestros emprendedores.

José Luis López de Silanes
Presidente del Grupo CLH



EL 'ESPÍRITU DE EL TIEMBLO' SE EXPANDE EN CLH



Desde la celebración del I Fórum CLH, se han desarrollado ocho reuniones para promover el proceso de transformación cultural que está impulsando la compañía.



Madrid y Sevilla acogieron algunas de estas reuniones para fomentar e impulsar la transformación cultural entre las personas de CLH.

El espíritu del I Fórum CLH, que tuvo lugar en El Tiemblo (Ávila) bajo el lema 'Todo empieza contigo', se expande a todos los rincones de nuestra compañía con el fin de implicar a todas las personas que formamos parte de ella. Desde el evento de febrero, hemos organizado ocho reuniones para compartir experiencias y promover una forma de trabajar más participativa, coordinada y haciendo más equipo, dentro del proceso de transformación cultural que estamos impulsando en CLH.

Además de las reuniones celebradas en Madrid, Barcelona, Valencia, Sevilla y Gijón, hemos organizado tres encuentros en Navacerrada (Madrid), al que han asistido compañeros de la sede social, dirigidos por la experta en coaching y desarrollo personal María José Sánchez Yago. En total, han participado alrededor de 250 per-

sonas de distintos centros de trabajo con el objetivo de profundizar en esta transformación cultural.

Nuevas habilidades

En estas citas, en las que se adquieren nuevas habilidades y herramientas para ahondar en los nuevos modelos de com-

HEMOS ORGANIZADO OCHO REUNIONES PARA PROMOVER UNA FORMA DE TRABAJAR MÁS PARTICIPATIVA

portamiento, se comparte un clima de entusiasmo e ilusión a través de dinámicas de grupo que cuentan con un estilo ágil y cercano y que permiten estrechar relaciones, reforzar la motivación, fortalecer habilidades y compartir ideas y proyectos. \



+ **Información**
para personas de CLH

Todo sobre la transformación cultural en el [microsite 'Todo empieza contigo'](#).



LA OPINIÓN DE LOS PARTICIPANTES

“Son un gran comienzo para crear una empresa más unida”

“Estos encuentros son un gran comienzo para crear una empresa con personas más unidas y empáticas. Estoy poniendo en práctica en mi trabajo diario algunas de las conclusiones que hemos extraído”.

Javier Piña, supervisor del Centro de Control de Instalaciones



“Ayuda a reforzar la motivación de las personas”

“Estas reuniones permiten estrechar lazos con el resto de participantes. Además, ayudan a reforzar la motivación de las personas, lo que es muy útil para afrontar con éxito el actual proceso de cambio”.

Marta Fernández, jefa de Seguridad Industrial



“He cambiado mi visión del mundo de la empresa”

“He cambiado mi visión del mundo de la empresa y, después de las jornadas, me he dado cuenta de que para alcanzar la excelencia a todos los niveles es indispensable trabajar en equipos que se sientan plenamente identificados con el proyecto”.

Juan Manuel Valverde, supervisor de la instalación aeroportuaria de Barcelona



“Animo a los asistentes a que cuenten su experiencia”

“Sorprende que aunque los asistentes seamos de distintas áreas, al final las ideas de cómo cambiar y evolucionar son las mismas. Ha sido una reunión muy positiva y animo a los asistentes a que cuenten su experiencia en el microsite “Todo empieza contigo”.

Ana Benito, gestora de operaciones aeroportuarias de CLH Aviación



“Se realizaron con los compañeros más cercanos y eso anima a la gente”

“Se realizaron con los compañeros más cercanos, a quien se conoce mejor, y eso anima a la gente a soltarse y es en ese momento cuando calan los mensajes”.

Rubén Alonso, jefe de la instalación de León



Reuniones en Valencia, Barcelona y Gijón.

NOS TRANSFORMAMOS



250
PARTICIPANTES



8 REUNIONES

Madrid, Barcelona, Valencia, Sevilla, Gijón y Navacerrada (3)



OBJETIVOS:

- reforzar la motivación
- fortalecer habilidades
- compartir proyectos e ideas
- fomentar la relación entre personas de diferentes unidades

LUIS GALLEGO: “CLH HA SABIDO SIEMPRE ADAPTARSE A NUESTRAS NECESIDADES”

Con motivo del 90 aniversario de Iberia, el Grupo CLH se ha sumado a los actos de celebración organizados por la aerolínea, reforzando una relación que se prolonga varias décadas y que va más allá de lo puramente comercial.



Luis Gallego,
presidente de Iberia.

Cumplir 90 años es un hito que merece ser celebrado. ¿Qué significa este aniversario para Iberia?

Cumplimos 90 años en un momento histórico para Iberia, en pleno proceso de transformación y modernización. Ahora estamos viendo los frutos de todos los esfuerzos de los últimos años pero aún estamos a mitad de camino. Es por lo tanto una oportunidad para reconocer a todos los que han construido esta compañía. A sus clientes, la razón de ser de Iberia, que han permanecido fieles también en los momentos difíciles. A los empleados de hoy y de ayer, que han tenido el compromiso y la flexibilidad para adaptarse a los tiempos. A nuestros accionistas, en este caso IAG, por la confianza en la compañía. Y en general a todos los que han hecho posible que hayamos alcanzado una cifra tan significativa y en, relativamente, muy buena salud.

¿Cuáles son los mayores desafíos que ha tenido que superar Iberia en este tiempo?

En este sector cada día es un desafío. Supongo que como en casi todos. Desde los primeros años, cuando era un mundo de valientes y pioneros, incluidos los propios clientes, hasta la actualidad, cuando volar se ha convertido en algo cotidiano, a lo que puede optar todo el mundo, hemos tenido que vivir los retos de cada momento, en particular los vaivenes de la economía nacional e internacional, a los que la aviación está muy ligada.

Iberia ha transportado a 900 millones de pasajeros. ¿Cuál es su valor diferencial para que los usuarios la sigan eligiendo?

Nuestros valores están muy asociados a los de nuestro país, y creemos que es diferencial esa cercanía, el espíritu vital que

EL GRUPO CLH PARTICIPA EN LOS ACTOS DE CELEBRACIÓN

El Grupo CLH estuvo presente en los actos de celebración del 90 aniversario de Iberia. El evento más destacado se produjo el 25 de junio en el aeródromo de Cuatro Vientos, al que acudieron responsables de Iberia, personalidades del sector y directivos del Grupo CLH con sus invitados.



Allí, el responsable de la instalación de Cuatro Vientos, Roberto Romillo (en la imagen superior), explicó a los asistentes la actividad de CLH Aviación, además de exhibir una unidad repostadora con la que la compañía realiza suministros a las aeronaves.

transmitimos, además del empuje que ponemos en lo que hacemos.

Por otro lado, y como decía antes, la compañía está en un proceso de renovación y modernización en todos los sentidos: nuevos aviones, nuevas cabinas, nuevos destinos, somos la más puntual del mundo, etc. En definitiva, hemos mejorado mucho nuestra propuesta a los clientes para ser la mejor opción para los españoles que viajan y para los ciudadanos de otros países que vienen a España o que vuelan entre Europa y América Latina.

“LOS GRANDES CAMBIOS SOLO SON POSIBLES SI TODO EL MUNDO REMA EN LA MISMA DIRECCIÓN”

En el proceso de transformación y modernización, ¿qué papel juegan las personas?

Un papel clave. Los principales hitos de Iberia, como ser la más puntual de mundo, no serían posibles sin el compromiso de toda la plantilla. Como tampoco habría sido posible pasar de estar al borde de la quiebra a una posición saneada y mirando al futuro. Los grandes cambios solo son posibles si todo el mundo rema en la misma dirección. Y en Iberia, ahora, eso es lo que sucede.

¿Cómo dará respuesta Iberia a las necesidades y exigencias de los clientes en un sector caracterizado por la competencia?

La competencia, los grandes cambios tecnológicos, la complejidad de algunas fases del viaje, etc., son retos que estamos abordando. Nuestro Plan de Futuro, que está en su fase 2, tiene entre sus prioridades preci-

samente eso, responder a las expectativas y necesidades de los clientes. Entre otras áreas de trabajo, tenemos una de transformación digital, vital en estos momentos de la sociedad, y que va a llegar a todas las áreas de la compañía.

¿Qué medidas ha impulsado la compañía para reducir su impacto ambiental?

La renovación de la flota es uno de los elementos que más contribuyen a la reducción de las emisiones y del ruido. En los últimos tres años hemos recibido 18 aviones nuevos, y estamos pendientes de recibir otros 38 más, tanto de corto como de largo radio. Por otro lado, estamos invirtiendo en tecnología y desarrollando procesos operativos que contribuyen a un menor consumo y mayor eficiencia.

La historia de Iberia y CLH se une casi desde sus comienzos. ¿Qué puntos en común observa en ambas compañías?

Curiosamente, ¡ambas empresas nacieron en 1927!, aunque en el caso de CLH fuera su antecesora, Campsa. En su larga historia, ambas han sido por momentos públicas y, en otros, privadas. Y estamos en sectores muy interrelacionados. ¡Aunque contratamos nosotros mucho más combustible que CLH billetes de avión!

¿Qué destacaría del servicio que CLH ha prestado a Iberia durante este tiempo?

CLH ha sabido siempre adaptarse a nuestras necesidades, proporcionando un servicio eficiente y alineado con nuestro esfuerzo por tener la mejor puntualidad. Estamos encantados de nuestra relación con CLH y seguros de que seguirá siendo muy estrecha y fructífera en ambas direcciones en el futuro. \



MATERIALES CONMEMORATIVOS

Con motivo del aniversario, CLH ha editado el folleto 'CLH e Iberia, 90 años volando juntos' y ha diseñado un cartel publicitario para festejar este importante hito de la aerolínea.



Visualiza el folleto y el vídeo en el [portal corporativo](#).

EN LA FLEXIBILIDAD ESTÁ LA DIFERENCIA



El grupo CLH ha adaptado la actividad en algunas de sus instalaciones para desarrollar un modelo de almacenamiento segregado, con el fin de ampliar la cartera de servicios que demanda el mercado.

El mercado cambia y nosotros con él. Con esta premisa, en el Grupo CLH venimos adaptando nuestras líneas de negocio a las demandas de los clientes con el fin de satisfacer sus necesidades. El modelo de almacenamiento es un ejemplo de ello, un proyecto al que estamos destinando importantes recursos en los últimos años.

La principal actividad de la compañía ha sido y sigue siendo el almacenamiento indiferenciado. Este modelo permite a los clientes introducir combustibles (gasolinas, gasóleos, queroseno...) en el sistema logístico de CLH y retirarlo casi al momento en cualquiera de sus instalaciones. “Es similar al funcionamiento de un banco: ingresas un capital y puedes retirarlo en una extensa red de cajeros automáticos”, explica el director general Comercial, Jorge Guillén.

El modelo segregado, por su parte, permite el almacenamiento de líquidos a granel, generalmente los hidrocarburos, que no pueden entrar en el sistema indiferenciado debido a sus características particulares. “Siguiendo con el paralelismo del banco, esto significa

poder retirar el billete concreto que tú has introducido. De un modo más técnico, hablamos en un caso de productos genéricos y en el otro de moléculas concretas”, matiza Jorge Guillén.

En instalaciones de costa

El almacenamiento segregado es una actividad cada vez más habitual en España, sobre todo en las zonas costeras, puesto que casi la totalidad de productos llegan por barco. Son graneles que normalmente no cumplen las especificaciones españolas y que los clientes almacenan según necesidades (exportación, mezcla con otros, etc).

“UTILIZAMOS LA CAPACIDAD DE ALMACENAMIENTO DE FORMA MÁS FLEXIBLE, OFRECIENDO A LOS CLIENTES AGILIDAD Y VERSATILIDAD”

“Para adaptarnos a las nuevas demandas logísticas, en CLH estamos realizando importantes inversiones en nuestras



NUEVA ACTIVIDAD, NUEVAS OPORTUNIDADES

La prestación de servicios de almacenamiento segregado ha dado pie al desarrollo de otras líneas de negocio asociadas. Es el caso del 'blending', que consiste en el almacenamiento y posterior mezcla de dos productos diferentes con el objetivo de obtener un tercero, o de la mejora mediante aditivación, que permite cambiar las especificaciones de un producto gracias al uso de aditivos.

“Como valor añadido, en todos los servicios que desarrolla la compañía, pone a disposición de los clientes todos los medios de su sistema de control de calidad para verificar los resultados de los procesos”, explica el subdirector de Calidad e Innovación, Félix Gómez.

EN EQUIPO Y ORIENTADOS AL CLIENTE

Antes de poder prestar el servicio de almacenamiento segregado, diferentes áreas de CLH han llevado a cabo un destacado trabajo en equipo para afrontar con garantías los retos que supone satisfacer las necesidades del cliente en cada proyecto.

COMERCIAL: “Estudiamos una a una las demandas de nuestros clientes para dar la respuesta operativa que mejor se adapta a sus necesidades. En este proceso contamos con la colaboración de otras áreas para tener en cuenta todas las variables relacionadas con la logística, la operativa o los sistemas de información”, Cristina Pérez, jefa Desarrollo de Servicio a Clientes.

INGENIERÍA: “Analizamos si es posible optimizar las infraestructuras de una instalación para desarrollar el servicio o si es necesaria la construcción de otras nuevas, como tanques, líneas de tuberías, nuevos equipos de bombeo o, incluso, puntos de atraque”, Alberto Argos, subdirector de Ingeniería.

OPERACIONES: “El almacenamiento segregado introduce nuevas actividades en la rutina de las instalaciones y hay que adaptar los medios técnicos y humanos para que se desarrollen con los máximos niveles de calidad, seguridad y eficiencia”, Zaloa Alonso, gerente territorial de la zona sur.

SISTEMAS DE INFORMACIÓN: “Debemos adaptar nuestros modelos informáticos al almacenamiento diferenciado para conseguir una comunicación fluida con los clientes y ofrecer, de forma rápida y fiable, todos los datos derivados de los procesos”, José Luis Romero, responsable de Sistemas Logísticos.

instalaciones marítimas, como es el caso de Huelva, Algeciras, Cartagena, Barcelona o Gijón”, señala el director corporativo Técnico, Javier Alonso. De hecho, las terminales de última generación, como la de Bilbao-Puerto, se han diseñado para poder desarrollar estas actividades.

Adaptación al mercado

Al tratarse de productos diferenciados, no pueden entrar en contacto con otros productos por lo que requieren infraestructuras dedicadas que permitan su recepción, almacenamiento y posterior expedición. Esto

exige destinar tanques completos, líneas de tuberías y otros equipos técnicos en exclusiva, ya sea construyéndolos o reorganizando los medios disponibles en las instalaciones.

“La finalidad es utilizar nuestra capacidad de almacenamiento de forma más flexible, ofreciendo a los clientes agilidad y versatilidad para satisfacer sus nuevas necesidades”, asegura Jorge Guillén. “Y todo ello cumpliendo con los estándares de calidad, seguridad y eficiencia que caracterizan a CLH”, añade Félix Gómez, subdirector de Calidad e Innovación. \



LA PREVENCIÓN, METIDA EN LA CABEZA



En CLH damos un paso más para proteger la integridad de las personas con el uso obligatorio de las gafas y el casco en las instalaciones.

Uno de los principales ejes del proceso de transformación cultural que estamos experimentando en CLH es seguir reforzando la seguridad en todas nuestras actividades. Fiel a este compromiso y con la finalidad de promover la prevención entre las personas de nuestra compañía, implantaremos próximamente el uso obligatorio del casco y las gafas protectoras en el exterior de los edificios de nuestros centros de trabajo; una medida que también han adoptado ya la mayoría de compañías de nuestro sector.

Tanto la cabeza como los ojos son partes sensibles de nuestro organismo y cualquier imprevisto puede tener consecuencias indeseadas. De ahí la importancia que cobra el uso de estos equipos de protección individual (EPI) para prevenir imprevistos.

“Incidir en la seguridad”

“Es cierto que, en ocasiones, puede resultar incómodo llevar las gafas protectoras y el casco, pero la reducción de un solo accidente justifica la implantación de estas medidas de prevención”, afirma Jesús Manso, subdirector HSSE. “Tenemos que incidir en la necesidad de su uso para poder realizar el trabajo sin que la seguridad y salud se vean comprometidas. El objetivo es que se utilicen de manera natural y formen parte de la rutina diaria”, añade.

En el caso del casco, su utilización es fundamental para minimizar los riesgos ante choques contra objetos inmóviles, golpes con herramientas y la caída de objetos por desplome o en manipulación. Para combinar la seguridad con la comodidad, se han probado diferentes modelos y se ha seleccionado finalmente el mejor valorado. Es ligero –no pesa más de 400 gramos–, evita la sudoración, tiene forma lisa y redondeada para desviar los posibles impactos, y su arnés es flexible para absorber la energía cinética de un eventual golpe.

“LA REDUCCIÓN DE UN SOLO ACCIDENTE JUSTIFICA LA IMPLANTACIÓN DE ESTAS MEDIDAS DE PREVENCIÓN”

Por su parte, recurrir a las gafas de seguridad es la medida más efectiva para evitar daños en caso de salpicadura, impacto de partículas o radiación. Entre otras características, las lentes son ligeras y con protección lateral, no se empañan, son resistentes a los arañazos, impactos y líquidos corrosivos, y fotocromáticas para que resulte cómodo llevarlas con diferentes grados de luminosidad.



+ Información
para personas de CLH

Consulta el ‘Manual de equipos de protección individual’ MA 0275 PRE en el Portal Corporativo.

CASCO Y GAFAS, 'COMPAÑEROS' IMPRESCINDIBLES



Casco

No siempre se perciben los riesgos que conllevan muchas actividades diarias. Un mal golpe en la cabeza puede tener importantes consecuencias para la salud. El casco puede evitar lesiones que, con su uso, no se producirían.

PROTEGE DE...

- ▶ Golpes y choques en el cráneo
- ▶ Caída y proyección violenta de objetos
- ▶ Contactos eléctricos

Gafas protectoras

Las gafas de protección evitan la entrada de objetos, agua o productos químicos en los ojos. Su uso es necesario para proteger un órgano tan sensible.

PROTEGE DE...

- ▶ Salpicaduras de productos líquidos
- ▶ Operaciones con riesgo de impacto de partículas por proyección
- ▶ La radiación solar en desplazamientos por exteriores con exposición al sol o la conducción en días soleados



OBJETIVO: PREVENCIÓN



En CLH contamos con un Plan de Prevención de Riesgos Laborales que tiene como objetivo garantizar la seguridad y la salud de las personas que intervienen en las actividades de la compañía, y todas las personas que integran el Grupo tienen la obligación de conocerlo y aplicarlo.

En esta línea, en la compañía disponemos de un Sistema de Gestión de Seguridad y Salud, certificado según la norma OHSAS 18001:2007 de AENOR, que vela por la protección de las personas, los bienes y el entorno frente a posibles riesgos que presenten actividades propias o relacionadas directamente con la compañía.

Otras iniciativas seguras

Esta medida forma parte de la estrategia de proteger la integridad de las personas de nuestra compañía. En CLH insistimos de manera constante en estos mensajes con el objetivo de reforzar la cultura de prevención y, así, reducir al máximo cualquier riesgo de incidente. En este sentido, en los últimos años hemos puesto en marcha iniciativas como 'Cero Accidentes', 'Las charlas 5.5' o un 'Un accidente ya es demasiado', entre otras.

Estas actuaciones están calando en el desempeño diario de las personas de CLH y nos ha permitido que en el año 2016 se alcanzara un Índice de Frecuencia de 5,05 accidentes con baja por cada millón de horas trabajadas.

"Procuramos que las personas piensen en todo momento en seguridad, tanto en la suya como en la de sus compañeros. Eliminar los accidentes es una tarea conjunta en la que cada uno de nosotros tiene un papel fundamental", afirma Jesús Manso. "Debemos tener metida la prevención en la cabeza en todo momento", concluye.

NOTICIAS

SOSTENIBILIDAD

CERCA DE 37 MILLONES DE EUROS PARA PROYECTOS AMBIENTALES

En la compañía hemos destinado cerca de 37 millones de euros a proyectos medioambientales en el periodo 2014-2016, una inversión que nos ha permitido utilizar los recursos, tecnologías y procesos de forma más eficiente y respetuosa con el entorno natural y social. Las iniciativas, centradas en la protección de



la biodiversidad y en la mejora de la eficiencia energética, nos han permitido renovar la certificación ISO 14001 para el Sistema de Gestión Ambiental y certificar las instalaciones aeroportuarias de Bilbao y Málaga de acuerdo a la normativa EMAS. También renovamos el Sello de Excelencia Europea 500+.

LAS INSTALACIONES DE MAHÓN Y SALAMANCA, LAS MÁS SALUDABLES



Los compañeros de las plantas de Mahón y Salamanca han obtenido el primer y segundo puesto respectivamente en la primera edición del Premio Instalaciones Saludables, en reconocimiento a la mayor puntuación obtenida en los ocho indicadores elegidos por el Servicio Médico de CLH por su posibilidad de ser modificados y, por tanto, mejorados.



En sucesivas ediciones se premiará a aquellos centros que mejoren en mayor medida sus resultados respecto a la puntuación del año anterior. Con esta iniciativa se pretende concienciar sobre la importancia del cuidado personal de nuestra salud y fomentar iniciativas saludables dentro y fuera del trabajo para mejorar nuestra calidad de vida.



DEPORTE Y COMPAÑERISMO EN EL I TORNEO DE PÁDEL DEL GRUPO CLH.

Más de 40 compañeros de la compañía participaron en el I Torneo de Pádel del Grupo CLH, disputado en la Ciudad Deportiva del Jarama y enmarcado dentro del cambio cultural que estamos impulsando. José Manuel Fernández y Sergio Pérez se impusieron en el Cuadro ORO, mientras que Ismael Cuesta y Rubén Jiménez ganaron en el PLATA.

CLH PARTICIPA EN LA ADQUISICIÓN DE UNA NUEVA AMBULANCIA PARA ALMODÓVAR DEL CAMPO

La compañía, a través del gerente territorial de la zona Centro Levante, Salvador Martínez de Aguirre, firmó un acuerdo de colaboración con el municipio de Almodóvar del Campo y Cruz Roja Española para participar en la adquisición de una nueva ambulancia que prestará servicio en la localidad y otras pedanías cercanas.



NUEVA EXCURSIÓN AL PRIMILLAR DE ARGANDA

Un año más, en la compañía organizamos, junto con la asociación ambiental GREFA, una excursión al primillar de Arganda del Rey a la que asistieron alrededor de 25 compañeros con familiares y amigos. Durante la jornada se colocaron cajas nido en los árboles de la zona para las pequeñas aves del área.

CLH PARTICIPA EN LOS CORPORATE SPORT GAMES

Más de 40 personas de CLH participaron en los Corporate Sports Games, a los que asistieron cerca de mil representantes de unas 20 empresas. Destacó la actuación de María Arenas y Rocío Herrojo, de la subdirección de Compras, terceras en la disciplina de Bolos.

VOPAK TERQUIMSA PATROCINA UN TORNEO DE TENIS ADAPTADO

Vopak Terquimsa, la joint venture de CLH y de Royal Vopak, patrocinó la quinta edición del "Torneo de Tenis Adaptado Ciudad de Tarragona", en la que participaron una treintena de tenistas que representaron a ocho clubes de Cataluña.



CLH AVIACIÓN SUMINISTRARÁ COMBUSTIBLE A CINCO AEROPUERTOS DE PANAMÁ



Iván Saco, subdirector de Explotación de Aviación, y Almudena Alcaraz, Técnico Comercial y Desarrollo de Negocio, en Panamá, después de adjudicarse el concurso.

CLH Aviación suministrará combustible a cinco aeropuertos de Panamá y se ocupará de la operación y del mantenimiento de sus respectivas instalaciones aeroportuarias, después de haber ganado la licitación del concurso convocado por el Gobierno panameño. La adjudicación debe ser ratificada por la junta directiva de la entidad que gestiona los aeropuertos.

Entre los aeropuertos que gestionará CLH Aviación, destaca el Aeropuerto Internacional de Tocumen, que presta servicio a la capital panameña y está considerado uno de los más importantes del continente, con alrededor de 40 aerolíneas que vuelan a 80 destinos en 35 países de Europa y América. En 2017, registró cerca de 15 millones de pasajeros y sus necesidades de combustibles ascendieron a 823.000 metros cúbicos.

UN IMPULSO AL PROCESO DE INTERNACIONALIZACIÓN

El presidente del Grupo CLH, José Luis López de Silanes, destacó que “esta operación impulsa el proceso de internacionalización de la compañía y nos permite estar presentes en un nuevo continente, tras los proyectos que tenemos en marcha en Europa y Asia”. Por su parte, el consejero delegado, Jorge Lanza, agradeció “la confianza depositada en CLH Aviación para desarrollar esta ambiciosa iniciativa” y recordó “la amplia experiencia de la compañía en el suministro de combustibles, lo que garantiza la máxima calidad y seguridad en la prestación de este servicio”.

El contrato para suministrar combustible también abarcará a la futura Terminal 2 de Tocumen, que empezará a operar previsiblemente en 2018, y a cuatro aeropuertos del interior del país: Scarlett Martínez, Enrique Jiménez de Colón, Panamá Pacífico y Enrique Malek.

La compañía, que inicia su cuarta operación internacional tras los proyectos de Reino Unido, Irlanda y Omán, gestionará las instalaciones de almacenamiento de los cinco aeropuertos en régimen de concesión durante un plazo de diez años y además construirá una nueva estación de servicio en la terminal del aeropuerto de Tocumen, lo que permitirá mejorar su eficiencia. El contrato también contempla la incorporación de nuevos vehículos de suministro para todos los aeropuertos.

MÁS DE 22 MILLONES EN PROYECTOS DE I+D+i EN TRES AÑOS

En el Grupo CLH hemos invertido más de 22 millones de euros en proyectos de Investigación, Desarrollo e Innovación entre 2014 y 2016, con el objetivo de reforzar la eficiencia, seguridad y sostenibilidad de nuestras actividades, además de potenciar la calidad de nuestros servicios.

Entre las principales iniciativas desarrolladas en el último año, hemos patentado un nuevo sistema para realizar la carga de productos petrolíferos en los camiones cisterna de un modo más seguro y respetuoso con el medio ambiente. Hemos implementado este nuevo sistema en 12 instalaciones, con la previsión de extenderlo al resto de plantas de la compañía en un plazo aproximado de dos años. En total, el proyecto contempla la adaptación de 200 isletas de carga.



Además, continuamos trabajando en la plena implantación del nuevo Centro de Control de Instalaciones. Para ello, hemos reforzado los sistemas de comunicación y control de 24 plantas, mediante la implantación de nuevos dispositivos y cámaras de seguridad.

En paralelo a este proyecto, estamos ultimando el diseño de una nueva versión de su sistema SCADA, la aplicación informática que permite gestionar vía satélite nuestra red de oleoductos, para perfeccionar los procesos de control y recogida de datos de las operaciones.

También, entre otros proyectos de I+D+i que estamos llevando a cabo, hemos acometido mejoras en la calidad del servicio, en la relación con los proveedores, en control de calidad, en CLH Aviación, y estamos implantando la metodología ‘Lean’ para mejorar el funcionamiento de nuestros procesos.

A este conjunto de iniciativas se une la continua colaboración de la compañía en proyectos de innovación subvencionados por reconocidos organismos nacionales e internacionales.

NOTI CIAS

ACTUALIDAD

DESTACADA PRESENCIA DE CLH EN EVENTOS DEL SECTOR

'22º CONGRESO MUNDIAL DEL PETRÓLEO'

El director general Comercial, Jorge Guillén, intervino en la mesa "Global Midstream Strategies" del congreso, celebrado en



El director general Comercial de CLH, Jorge Guillén, durante su intervención en el Congreso Mundial del Petróleo.

Estambul (Turquía), donde realizó una presentación sobre la estrategia y los servicios que ofrece el Grupo CLH a sus clientes y, posteriormente, contestó a las preguntas de los asistentes.

'Argus Mediterranean Storage and Logistics 2017'

El director corporativo de Estrategia y Desarrollo de Negocio, Carlos Molina, y el director general de Operaciones, José Luis Conde, explicaron el sistema logístico integrado de CLH y sus ventajas en estas jornadas, que tuvieron lugar en Dubrovnik (Croacia).



'XXVIII Congreso AGERS'

La técnica de Riesgos y Gestión Patrimonial, Marta Vega, y el jefe de Riesgos y Gestión Patrimonial, Mario Ramírez, participaron en este evento, cuyo objetivo es debatir acerca de los principales riesgos a los que se enfrentan las empresas y la sociedad en su conjunto en la actualidad.

'Conferencia LEAN ORP'

El jefe de Servicios de Prevención, Zacarías Sánchez, participó en una mesa redonda sobre la gestión del talento desde el punto de vista preventivo en las empresas internacionales durante una jornada celebrada por la Fundación Internacional ORP.



'Jornada Bequinqor'

El asesor de HSSE, Santiago Fernández, compartió los nuevos horizontes que se está proponiendo alcanzar CLH en una jornada de la Asociación Nacional de Normalización de Bienes de Equipo y Seguridad Industrial (Bequinqor).

CLH PATROCINA EL 6º CONGRESO ESPAÑOL DE METROLOGÍA

La compañía participó como patrocinador en el 6º Congreso Español de Metrología organizado por el Centro Español de Metrología (CEM) en San Fernando, Cádiz.

Durante el encuentro, el jefe de Metrología de CLH, Pablo Carmona realizó una ponencia en la sesión de Laboratorios asociados y colaboradores del CEM, en la que se centró en las intercomparaciones en altos caudales. La compañía trabaja con el CEM desde 2014.

'Jornada AEC: Executive'

El subdirector de Calidad e Innovación, Félix Gómez, intervino en esta iniciativa de la Asociación Española para la Calidad (AEC) con una ponencia centrada en la importancia de la Gestión del Cambio y su papel determinante en las organizaciones.

Curso 'Revolución en el sistema energético: energías renovables, consumidores activos y mercado'

El director corporativo de Comunicación y Relaciones Institucionales, Pedro Martínez, participó en este curso de verano, organizado por Viesgo y la Universidad Internacional Menéndez Pelayo en Santander, para debatir sobre el auge de las energías limpias, los nuevos paquetes normativos en esta materia y su impacto en nuestro país.

VISITA DEL PRESIDENTE DEL GRUPO CLH A LOS COMPAÑEROS DE CLH-PS

El presidente del Grupo CLH, José Luis López de Silanes, visitó la instalación de CLH-PS en Saffron Walden como parte de un viaje de dos días a la filial de la compañía en el Reino Unido. Acompañado durante la visita por el Chairman de CLH-PS, Juan Bonilla, López de Silanes fue recibido en la planta por el gerente de Operaciones Regionales, Mel Clark, y por el gerente de Operaciones de Oleoducto, David Butterfield (en la imagen).



Además de conocer en detalle las especificaciones y funciones de la instalación, el presidente realizó un recorrido por la planta, donde le mostraron el nuevo sistema de filtración de exportaciones que se está instalando en la tubería que va al aeropuerto de Stansted.

TRABAJANDO EN EQUIPO: CLH AVIACIÓN Y CLH AVIATION IRELAND COMPARTEN MÉTODOS DE TRABAJO

Compañeros de la instalación aeroportuaria de Barcelona recibieron a parte del equipo de CLH Aviation Ireland con



el objetivo de explicarles cómo funciona el sistema hidrante, ya que en los próximos meses se podrá utilizar este tipo de suministro también en el aeropuerto de Dublín. En su estancia en España, parte del equipo de CLH Aviation Ireland visitó nuestro laboratorio central en Madrid y el aeropuerto de Barajas.

En mayo, CLH Aviation Ireland puso en servicio el primer tanque de los tres previstos, que permitirá aumentar significativamente la capacidad del aeropuerto. Asimismo, inició la actividad en los nuevos cargaderos de unidades repostadoras.

EL PROYECTO DE OMÁN ENTRA EN LA RECTA FINAL



El proyecto de Oleoducto Mascate-Sohar, que está desarrollando en Omán Orpic Logistics LLC, la sociedad conjunta creada por Orpic y CLH, está al 97% de su ejecución. Los trabajos avanzan a buen ritmo y ya se están efectuando las pruebas con hidrocarburos de las modificaciones realizadas en la refinería de Sohar, el oleoducto de 18" entre Sohar y la terminal de Jifnain, y de la propia terminal.

Posteriormente comenzarán los trabajos de puesta en marcha de la terminal con los movimientos entre tanques y las pruebas de las isletas y brazos de carga, así como de los sistemas de control y gestión de pedidos de las empresas de marketing. También se iniciará la formación de los conductores de camiones para que se familiaricen con el sistema de carga y, en paralelo, se terminarán los trabajos de construcción del oleoducto de 10" entre la refinería de Muscat y la terminal de Jifnain, y del oleoducto al aeropuerto internacional de Muscat.

CLH AVIACIÓN SUMINISTRA EL PRIMER VUELO DE LA COMPAÑÍA LEVEL

CLH Aviación suministró el vuelo inaugural de la nueva compañía aérea LEVEL, tras haber consolidado y aumentado su cuota con el grupo internacional IAG. Esto ha permitido mantener su posición como primer agente de PaB con el Grupo IAG en Madrid, e incrementar la cuota en Barcelona.

El suministro de este primer vuelo de LEVEL, la marca comercial de IAG bajo la cual opera la aerolínea Iberia, y que realizaba el trayecto Barcelona-Los Ángeles, fue presenciado por los responsables de Fuel del Grupo IAG y por el jefe de la instalación aeroportuaria de CLH en Barcelona, José Ramón Guijarro.



LA INSTALACIÓN DE SANTURCE OBTIENE LA CERTIFICACIÓN DE 'PROVEEDOR CONOCIDO'

La instalación de Santurce ha recibido la certificación de "Proveedor Conocido" para los suministros de JET A-1 en la red de aeropuertos de Francia, convirtiéndose así en la primera planta CLH en recibir esta certificación para el suministro de productos de aviación fuera de territorio español.

Como parte del proceso, la instalación recibió la visita de un inspector de la autoridad aeroportuaria francesa, para revisar que todos los procedimientos, mecanismos de seguridad y requisitos de formación implantados estaban acordes con la regulación europea. La normativa europea de "Proveedor Conocido de Suministros de Aeropuerto" busca asegurar que durante todo el proceso de abastecimiento de cualquier producto que vaya a acceder a la zona restringida de los aeropuertos se mantienen las medidas de seguridad necesarias para evitar la entrada de artículos prohibidos.

CLH LOGRA CINCO PREMIOS EN LAS JORNADAS MAPFRE GLOBAL RISK

Los compañeros de las instalaciones de Rota y Rivabellosa, y de las aeroportuarias de Santiago, A Coruña y Cuatro Vientos, consiguieron el pódium en las tres disciplinas celebradas en el concurso de extinción de incendios industriales de las XXV Jornadas de Seguridad Mapfre Global Risks.

Los equipos de la instalación de Rota y de Rivabellosa se alzaron con el primer y segundo premio en la prueba de extinción de fuego individual. Asimismo, los compañeros de Rota también lograron el tercer premio en extinción por parejas y el segundo en la prueba de mangueras no profesionales por equipos. En esta última prueba, las instalaciones aeroportuarias de Santiago, A Coruña y Cuatro Vientos consiguieron subirse al tercer puesto del pódium.



En total, CLH ha obtenido cinco de los nueve premios disputados en esta competición, que tuvo lugar en El Casar (Guadalajara), en la que también partici-

paron bomberos adscritos a compañías privadas, así como profesionales de grandes empresas españolas, como Repsol, Cepsa o Airbus.

RECONOCIMIENTO AL COMPROMISO CON LA SEGURIDAD

El jefe del Servicio de Prevención, Zacarías Sánchez, recibió en nombre del Grupo CLH el diploma Bonus 2014 otorgado por Fraternidad-Muprespa, un reconocimiento por nuestro compromiso con la disminución de la siniestralidad laboral y la prevención de riesgos laborales.

En el acto, que tuvo lugar en la sede del Instituto Nacional de Seguridad e Higiene en el Trabajo, más de 800 empresas recogieron este diploma como premio a su esfuerzo por promover la prevención durante el año 2014.



VISITAS AL GRUPO CLH



El **equipo de compras de IAG**, el grupo formado por Iberia y British Airways, en la instalación aeroportuaria de Barcelona.



Altos cargos de la **Guardia Civil**, en el Centro de Control de Oleoductos.



Miembros del **Cuerpo de Bomberos de Valladolid**, en la instalación de Santovenia.



Varios profesores y alumnos del curso de "Instalaciones Fijas para Combustibles de Aeronaves" del **Ejército del Aire**, en la instalación de La Muela (Zaragoza).

EN CLH ESTRENAMOS PORTAL CORPORATIVO



En CLH hemos puesto en marcha un nuevo portal corporativo para dar un paso adelante en nuestro objetivo de que todas las personas de la compañía estemos mejor informadas y estrechemos relaciones. Con un diseño renovado, dinámico y visual, el nuevo portal cuenta con una estructura más ordenada y es más participativo. Asimismo, permite destacar las noticias o entradas que más gusten, lo que nos ayudará a conocer las preferencias de los usuarios para favorecer contenidos más útiles. Os animamos a descubrirlo y a que nos ayudéis a mejorarlo con vuestras sugerencias.

Este portal se suma a las herramientas de comunicación que hemos ido poniendo en marcha en los últimos meses, como el espacio 'Todo empieza contigo'.

REUNIÓN DEL GRUPO BENCHMARKING 500+ GRAN EMPRESA EN LA SEDE SOCIAL

CLH acogió en su sede social la reunión del Grupo Benchmarking 500+ Gran Empresa, del Club de la Excelencia en la Gestión, en la que se habló sobre la correlación directa que existe entre la experiencia del cliente y la excelencia ofrecida en el servicio. En ella participó el subdirector de Calidad e Innovación, Félix Gómez.

LOS PARTICIPANTES DEL PROGRAMA COMPARTIENDO TALENTO CONOCEN CLH



Dentro del programa Compartiendo Talento, en el que CLH participa, la sede social acogió a más de 60 asistentes en una de las reuniones en las que las 12 empresas participantes colaboran y comparten metodologías y conocimientos para formar futuros líderes que cuenten con las habilidades necesarias para hacer frente con éxito al mercado empresarial.

MÁS FUERTES Y COMPETITIVOS



Afrontamos el último tramo del año con energías renovadas y con un gran número de proyectos por delante, que nos permitirán seguir avanzando en el propósito de hacer del Grupo CLH una empresa cada vez más fuerte y competitiva, tal y como recoge nuestro Plan Estratégico 2017-2021.

Como parte de nuestro compromiso permanente con la seguridad, estamos incorporando nuevos equipos de protección en todas nuestras instalaciones con el objetivo de hacer de CLH un sitio más seguro para trabajar. En este sentido, me gustaría apelar a la responsabilidad individual de cada uno de nosotros para evitar cualquier tipo de accidente, incluyendo los más leves, que son fácilmente evitables poniendo una mayor atención en todo lo que hacemos.

También nos hemos propuesto aumentar el foco en el cliente para que nuestra actividad y nuestro negocio sigan creciendo. La identificación de oportunidades comerciales nos ha llevado a conseguir un nuevo contrato en Panamá para prestar servicios en varios aeropuertos. Además, estamos adecuando la planta de Barcelona para ofrecer nuevos y mejores servicios con los que adaptarnos a las necesidades de nuestros clientes. Y no puedo dejar de destacar el haber comenzado la puesta en marcha del proyecto de Omán, sin duda el más importante realizado por nuestra compañía en un entorno nuevo y complejo. Miramos hacia delante, pero sin perder de vista nuestro negocio base, que es el que nos permite afrontar con garantías este crecimiento.

LA EFICIENCIA ES LA CLAVE PARA ALCANZAR EL OBJETIVO DE SER LOS MEJORES EN NUESTRO SECTOR

Asimismo, continuamos avanzando en nuestro plan de transformación cultural, con la organización de varias reuniones en las que han participado más de 250 personas de toda la compañía con el objetivo de fomentar la colaboración y lograr un equipo cada vez más cohesionado.

En esta línea, estamos renovando nuestra sede social para convertir sus espacios de trabajo en lugares más abiertos y amigables, donde sea más sencillo impulsar la comunicación y el trabajo en equipo, dos valores fundamentales dentro del cambio cultural. Este proyecto irá acompañado de una forma de trabajar más moderna, en la que sustituiremos progresivamente el papel por nuevos soportes digitales, con la ayuda de nuevas herramientas informáticas, como el nuevo portal corporativo que hemos puesto en marcha.

Todo ello nos convertirá en una compañía más eficiente, para alcanzar el objetivo de ser los mejores en nuestro sector. Esta eficiencia es la garantía que nos permitirá adaptarnos al cambiante entorno regulatorio mientras satisfacemos la demanda de productos con los más elevados estándares de calidad y seguridad.

Gracias a la colaboración de todos, el cambio es cada vez más tangible. Lo que nos indica que vamos por el buen camino para renovarnos y seguir adaptándonos a los nuevos tiempos.

Jorge Lanza

Consejero delegado del Grupo CLH



ÓSCAR ALONSO, ABASTECEDOR DE AERONAVES DE CLH AVIACIÓN

Desde hace una década es operario abastecedor de aeronaves en la instalación aeroportuaria de Palma de Mallorca. Su 'gasolina' en el tiempo libre es el deporte.



Óscar Alonso comprueba un dispenser antes de un suministro.

Óscar Alonso llega a la instalación de CLH en el aeropuerto de Palma, donde trabaja como operario abastecedor de aeronaves, para afrontar una nueva jornada. Se presenta por delante un día intenso, ya que la actividad es más frenética en estos meses de verano con el incremento de los vuelos por las vacaciones estivales. Tras revisar el plan de trabajo previsto, charla brevemente con sus compañeros, con los que tiene una excelente relación y comparte aficiones deportivas, y se pone manos a la obra.

Su principal misión es suministrar combustible a aviones, tarea que, en función de las necesidades, realiza con un camión cisterna o con un dispenser (un vehículo versátil más pequeño y manejable). Antes de cada repostaje se asegura de que el vehículo empleado esté en perfectas condiciones, realizando unas labores de mantenimiento de gran relevancia para la seguridad y la calidad de las operaciones: "Reviso los puntos principales, lo purgo y compruebo que tiene los absorbentes que ne-

cesita", detalla. Si todo está en orden, procede a los abastecimientos, que pueden ser "tanto a aviones comerciales como a jets privados según el plan de trabajo", afirma.

"ME ENCANTA EL AMBIENTE QUE HAY CON LOS COMPAÑEROS, TENEMOS MUCHAS AFINIDADES"

En esta ocasión, se sube a un *dispenser* para cargar un avión de pasajeros. Se coloca bajo la aeronave, realiza las conexiones de la manguera a la toma de la red de hidrante, que son las tuberías que transportan el producto desde las instalaciones de almacenamiento hasta los depósitos de combustible del avión, y repite la operación en la boca de carga del ala. "Durante los suministros, a veces algún niño te saluda curioso desde el avión y tú le devuelves el saludo y llama rápido a sus padres. Está chulo porque el chaval te ve cómo el hombre que pone la gasolina", explica.



¿POR QUÉ CORRER POR LA MONTAÑA?

“Correr por la naturaleza, sin ruido, sin gente y sin contaminación hace que te encuentres. El paisaje te relaja y es el rato que tienes para ti”

Feliz en el trabajo

Óscar se muestra feliz con su trabajo. Le gusta conducir y “manejar los vehículos por la plataforma del aeropuerto, entre aviones”, pero también las pruebas de campo que realiza regularmente, como los análisis de calidad ‘millipore’ o la revisión preventiva de equipos e instalaciones. “La seguridad siempre tiene que estar presente”, dice. Pero no solo le gusta lo que hace, sino con quien lo hace. “Me encanta el ambiente que hay con los compañeros. Ha bajado la edad media en los últimos años y, al ser casi de la misma generación, tenemos más afinidades. Intercambiamos opiniones y de vez en cuando quedamos para correr o ir en bici”, indica.

El deporte, su gasolina

Cuando termina su jornada laboral, se reserva un rato para practicar deporte, solo o en compañía. Es precisamente esta afición la que da gasolina a su vida fuera del trabajo. Además de su familia, la pasión de Óscar es correr. “Salgo los fines de semana y algunos días entre semana por la montaña o por asfalto, ya que me tengo que adaptar al horario que tenemos en el trabajo”, explica.

“SI ESTOY PREPARANDO ALGUNA PRUEBA Y UN DÍA NO CORRO, PARECE QUE ME FALTA ALGO”

Su fiebre por la montaña le subió hace dos años y no solo no se le ha pasado, sino que va a más. “Estoy federado en el club de montaña Matinam x Somiar de Inca y solemos entrenar los fines de semana”, afirma. “Correr por la naturaleza, sin ruido, sin gente y sin contaminación, hace que te encuentres a ti mismo. El paisaje te relaja. Es el rato que tienes para ti”, reconoce.

Su última locura, una carrera de 85 kilómetros, pero también ha disputado ultras, maratones y media maratones con buenos resultados. “Cuando estoy preparando alguna prueba y un día no salgo a correr, parece que me falta algo”, afirma. Es autodidacta y se busca las mañas para prepararse las competiciones. En temporada alta entrena seis días y unas 14 horas a la semana. Y es que la clave en el deporte, como en las instalaciones de Palma de Mallorca, es estar siempre preparado para dar lo mejor de uno mismo. \



En su tiempo libre, a Óscar Alonso le apasiona salir a correr por la montaña.



10° en una carrera de 85 kilómetros

El progreso de Óscar Alonso en las carreras no para. Su palmarés más destacado es el décimo puesto en la Cami de Cavalls de 85 kilómetros –“fui tercero en mi categoría”–. Además, logró la 18ª posición en el k42 maratón; el 16º en la Mallorca Desert, de 54 kilómetros, y 13º en la Mallorca 5000, de 65 kilómetros.

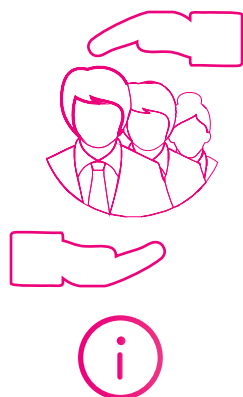
LA REALIDAD DEL AUTISMO



La analista de Procesos Tesoreros Dora Valdés colabora con la Fundación Quinta para dar a conocer y ayudar a comprender a la sociedad las necesidades de las personas autistas.



La Fundación Quinta se dedica a mejorar el bienestar y la calidad de las familias que tienen un miembro con autismo.



+ Información

Fundación Quinta

www.fundacionquinta.org



Por circunstancias personales, Dora Valdés, de la dirección corporativa Económico-Financiera, tuvo contacto con el autismo, un mundo que hasta entonces apenas conocía. “Entonces me vi implicada y empecé a colaborar con la Fundación Quinta para tratar de mejorar la calidad de vida de este colectivo”, explica. El autismo no es una enfermedad, sino un trastorno de origen neurobiológico que acompaña a la persona durante toda su vida. Los síntomas más visibles son deficiencias persistentes en la comunicación y en la interacción social, así como patrones restrictivos y repetitivos de comportamiento, intereses o actividades. Se calcula que en España hay más de 450.000 personas con este trastorno y está presente en uno de cada cien nacimientos.

¿Qué es la Fundación Quinta?

Es una organización sin ánimo de lucro que se dedica a mejorar el bienestar y la calidad de las familias que tienen un miembro con autismo en su seno. Se fundó por la necesidad que tenían los padres de hijos con este trastorno que ya habían cumplido la mayoría de edad, ya que estos tenían que salir del sistema educativo y apenas había centros específicos para adultos.

¿Cuáles son sus objetivos?

Su principal misión es ayudar y dar apoyo a las familias que integran una persona con autismo. Y lo hacen desde un enfoque global, abarcando aspectos que incluyen la información, la enseñanza personal y la formación profesional. La Fundación impulsa el tratamiento del autismo en todas las edades y todos los niveles. La meta es lograr su integración y conseguir el mayor grado de autonomía posible.

EL OBJETIVO DE LA FUNDACIÓN QUINTA ES LOGRAR LA MÁXIMA INTEGRACIÓN SOCIAL DE LAS PERSONAS CON AUTISMO

¿Qué proyectos destacados lleva a cabo?

Desde sus dos sedes en la Comunidad de Madrid (en Madrid y en el municipio de Brunete), la Fundación desarrolla proyectos tan relevantes como el Servicio para adultos, que ofrece a los usuarios la oportunidad de seguir avanzando en su proyecto de vida una vez terminan la escolarización obligatoria; el Servicio diagnóstico, creado para



UN IMPULSO A LA AUTONOMÍA PERSONAL

El Grupo CLH, a través de su programa Voluntariamente, ha colaborado con la Fundación Quinta en la adquisición de nuevos equipos y materiales destinados al Servicio de adultos. “Hemos podido renovar muchas de las herramientas que utilizamos y comprar otras, como máquinas de chapas o destructoras de documentos, con las que hemos

podido realizar nuevos talleres formativos. Esta ayuda nos permite ofrecer dinámicas de trabajo similares a las que se podrían encontrar en otras empresas con el fin de ir buscando alternativas laborales para los usuarios, avanzando en el objetivo último de aumentar su autonomía”, señala Marta Casanovas, directora de la Fundación Quinta.

aportar una valoración diferencial del autismo y otros posibles trastornos, además de dar una orientación psicopedagógica adecuada; el Servicio de terapia, destinado a mejorar las habilidades socio-comunicativas y adaptativas de los niños y niñas con autismo; y el proyecto Sociolaboral, que favorece el acceso al mundo profesional de las personas con autismo para impulsar su integración social.

¿Cómo empezaste a colaborar?

Hace un par de años, cuando conocí a mi pareja. Su hijo, Rodrigo, tiene autismo y a partir de entonces me fui involucrando en la Fundación, de la que es usuario.

“TRATO DE DAR VISIBILIDAD A UNA REALIDAD QUE POCOS CONOCEN Y QUE PASA DESAPERCIBIDA PARA LA MAYORÍA”

¿Cuál es tu aportación a la organización?

Vivo cerca de la sede de Brunete y colaboro con ellos en tareas de organización y logística para muchos eventos y acciones que desarrollan, como mercadillos, ferias sobre autismo o acciones benéficas, como su torneo de pádel anual. Las personas con autismo necesitan una atención profesional que los voluntarios como yo no podemos dar, de ahí que mi labor se centre sobre todo en ofrecer soporte a la Fundación y la gente que trabaja en ella, no a los usuarios. Asimismo, trato de dar visibilidad a una realidad que pocos conocen y que pasa desapercibida para la mayoría.

¿Cuáles son sus principales problemas?


El más importante es la falta de concienciación y comprensión del autismo. No es una enfermedad, por lo que no tiene cura,

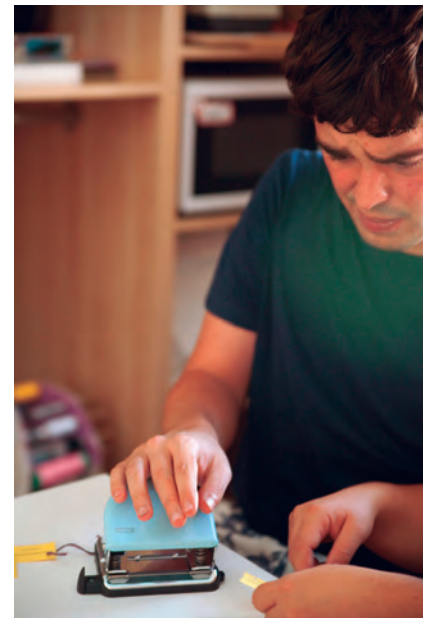
se trata de un trastorno de la conducta que puede afectar a cualquiera porque todavía se desconoce qué es lo que lo provoca. Por desconocimiento, la gente no es consciente de su problemática ni de sus necesidades, llegando a provocar rechazo, algo que desgraciadamente veo en muchas ocasiones.

¿Qué recursos necesita para mejorar?

La Fundación Quinta es una organización pequeña y con demasiada frecuencia los recursos económicos limitan su actividad. Con más fondos podrían llevar a cabo más proyectos y dar servicio a más usuarios, mejorando la calidad de vida de este colectivo.

¿Qué te aporta esta colaboración?

Me ayuda a ser consciente y a valorar todo lo que tengo y trato de aportar algo. Como les pasa a muchos, hasta que no conoces de cerca o te toca personalmente una realidad, no te interesas por ella. Las personas con autismo, sus familiares y su entorno necesitan ser entendidos y ayudar a conseguirlo es un estímulo para mí. 



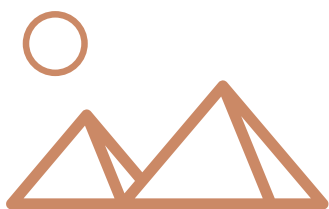
Sobre estas líneas, un usuario de la Fundación. Abajo, Dora Valdés, analista de Procesos Tesoreros, en su puesto de trabajo.





EGIPTO MAJESTUOSO

Las Pirámides, el Nilo y El Cairo son paradas obligadas en un país donde otro tesoro brilla con luz propia: su gente.



María José Muñiz
Jefa de instalación en Gijón

Cada vez que le decía a alguien que en la primera semana de mayo me iba de vacaciones a Egipto, todos me decían que si estaba bien de la cabeza o que era una valiente, ya que pocos días antes se produjeron una serie de atentados contra iglesias copatas. Pero siempre hay que seguir, sin miedo. Mi hermano Manolo, mi cuñada Adri y yo lo teníamos claro: era una oportunidad que no debíamos dejar pasar.

“SEGÚN TE VAS ACERCANDO, TE DAS CUENTA DE LO MAJESTUOSAS QUE SON LAS PIRÁMIDES”

Iniciamos el viaje en Asuán, donde tomamos el barco para navegar por el Nilo hacia nuestra primera parada en Kom Ombo para visitar el templo de Sobek y Horaeris. Nada más pisar tierra nos dimos cuenta de cómo son los mercadillos de souvenirs. Los mercaderes hablan algo de castellano, te preguntan cómo te llamas y se despiden con una sonrisa y un “hasta la vista, turista”. Tras visitar el templo y sus cocodrilos momificados en honor de Sobek, volvimos a embarcar para continuar hacia Edfu, uno de los pueblos más pobres de la región de Asuán.

Reanudamos la marcha por el Nilo hacia Luxor, la antigua Tebas, capital del Imperio Medio

y Nuevo Egipto, obsequiados con un agradable té en cubierta, un bello atardecer y una fiesta de chilabas.

Visitando templos

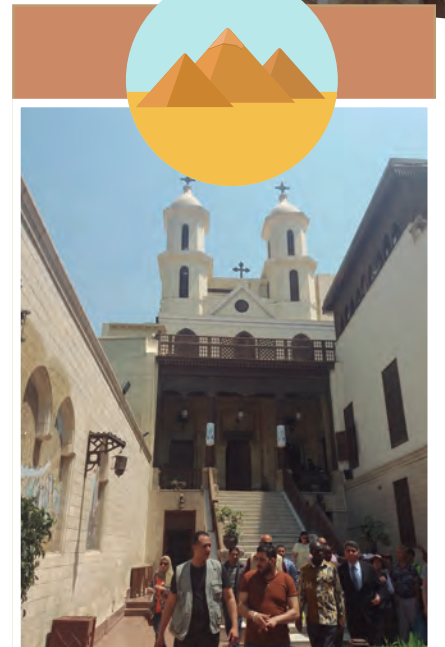
Al día siguiente visitamos el Valle de los Reyes, un lugar impresionante en medio del desierto. Me fascinó cómo se excavaron esas tumbas y, todavía más, cómo perduran los bellos colores de las ilustraciones que relatan en las paredes la vida de los faraones que allí reposan. A continuación, visitamos el templo de la Reina Hatshepsut, una de las primeras mujeres del Antiguo Egipto que se hizo cargo de comandar el Imperio.

Por la tarde, llegamos a los templos de Karnak y Luxor. Cuando estás en el centro de la sala Hipóstila de Karnak te parece imposible que hace miles de años fueran capaces de erigir columnas que tienen un perímetro de ocho personas entrelazadas. Viendo esto y los obeliscos de Tutmosis, y sin haber visitado aún las Pirámides, era inevitable pensar que todo aquello tuviera un origen extraterrestre, algo que dejó desconcertado a nuestro guía para el resto del viaje.

Tras disfrutar del iluminado templo de Luxor, viajamos a El Cairo, donde tuvimos una tarde libre que nos sirvió para integrarnos en la sociedad egipcia y percibir el caos de tráfico, aprender a cruzar la calle esquivando los co-



En la página anterior, María José y su hermano frente a las Pirámides. Sobre estas líneas, la Esfinge de Guiza. A la derecha, vestidas con las chilabas típicas, y la Mezquita de Muhammad Ali y, abajo, la iglesia colgante de la Virgen María.



ches, y comprar en un supermercado igual de caótico con los carritos de la compra que los vehículos en las calles.

Las Pirámides

Por fin llegaba el día para visitar las Pirámides y la Esfinge. Según te vas acercando te das cuenta de lo majestuosas que son estas construcciones. Te vuelves pequeña a su lado y te preguntas cómo fue posible que se llevaran a cabo con los medios de hace más de 2.000 años.

“LA MÁSCARA FUNERARIA DE TUTANKAMÓN TE HIPNOTIZA SEGÚN LA ESTÁS MIRANDO. BELLEZA PURA”


Cuando entramos en la Gran Pirámide de Guiza y comenzamos a ascender, empezamos a notar el calor y la humedad, que fueron en aumento según se van estrechando y empinando los caminos. Al llegar arriba, quedaba el último pasadizo de un metro y poco de altura, que daba acceso a la cámara funeraria del Rey, donde la humedad ya era insoportable. Son apenas 40 metros cuadrados, sin ventilación, donde nos concentramos todos aquellos que conseguimos superar la claustrofobia, respirando y sudando a mares. Nunca había pasado tanto calor.

De nuevo al aire libre, que ya no parecía tan sofocante, nos dirigimos a visitar la Esfinge, que al contrario de las Pirámides, nos pareció más pequeña de lo que imaginábamos, aunque no deja de ser magnífica e impresionante.

Nuestra siguiente parada obligada fue el Museo Egipcio de El Cairo, que desborda restos arqueológicos y tesoros, como el ajuar que se descubrió en la tumba de Tutankamón y, sobre todo, la máscara funeraria del faraón, que te hipnotiza según la estás mirando. Belleza pura.

De vuelta a la realidad

Después de tanta historia y arquitectura, nos quedaba empaparnos de la sociedad moderna y comprar los recuerdos que trajimos a España. Para eso, no hay mejor sitio que el zoco de Kan el Khalili. Rodeados de todo tipo de joyas, chilabas, pirámides y amuletos de la suerte, caminamos entre los dueños de los puestos, que se esforzaban en atraer nuestra atención para que compráramos allí, tras el correspondiente regateo, por supuesto.

Y así finalizaba el viaje a Egipto. Me quedo con la hospitalidad de la gente, con el taxista que nos dio una vuelta turística por la ciudad, sin coste alguno, solo para mostrarnos lo orgulloso que estaba de su país y agradecido de nuestra visita, y con todos aquellos que nos ofrecían sus sonrisas para hacernos sentir tranquilos. 

LA RECOMENDACIÓN

Hacer este viaje merece la pena. No es solo por sus tesoros y por ser la cuna de una de las civilizaciones más importantes de la historia, sino por la gente.

Durante esos siete días, lo único que recibimos fue hospitalidad y ganas de enseñarnos su país, de que nos sintiéramos seguros y cómodos.

ENTRAR, CARGAR, SALIR

La total automatización del proceso de carga de camiones ha logrado que el tiempo medio del proceso en las instalaciones de CLH sea inferior a los 30 minutos.

Fases de la carga de camiones en instalaciones de CLH

1 ENTRADA

A las puertas de cada instalación, el sistema de control permite la **acreditación instantánea** de los conductores por medio de una tarjeta personalizada. Los emisores que llevan la cabeza tractora y la cisterna del camión también permiten su registro.



(Una vez dentro, el conductor se dirige a la isleta más apropiada según los productos que va a cargar, un proceso que sólo se iniciará si vehículo y conductor tienen toda la documentación al día.)



2 CARGA

Con el camión ya en la isleta, el conductor, tras conectar la toma de tierra y la manguera de gases, vuelve a registrarse con su tarjeta para iniciar el **proceso de purga** (comprobar que los compartimentos están vacíos) y, posteriormente, el **de carga**.



(Antes de comenzar la carga, mediante su tarjeta, el conductor se identifica en la lectora y confirma las matriculas del vehículo detectadas por las antenas de la isleta, lo que ayuda a determinar el tiempo que ha transcurrido desde el acceso a la planta hasta el comienzo de la carga. El sistema registra como eventos todos los pasos realizados por el conductor durante la carga, lo que permite calcular el tiempo invertido en el proceso.)

3

RECOGIDA DE ALBARÁN

Terminado el proceso de carga, el conductor saca el camión de la isleta y se dirige a la caseta de albaranes, donde, tras volver a identificarse con su tarjeta, **imprime el albarán de carga**.



(En todo el proceso de carga solo es necesaria la intervención del personal de CLH si surge alguna incidencia, ya que se trata de un proceso totalmente automatizado).

4 SALIDA

Recogida la hoja de albarán, el conductor se dirige a la salida de la instalación. De nuevo el registro con la tarjeta es necesario para **poder abrir las barreras y abandonar la planta**, además de contabilizar el tiempo total transcurrido desde la entrada.



Optimizando el proceso

Desde el Centro de Control de Instalaciones de CLH se elabora diariamente un informe del tiempo de carga de los camiones en cada instalación, donde se analizan los tiempos medios de carga en función del número de isletas en el cargadero y el número de cargas que se han realizado ese día. Este informe permite identificar el motivo de los retrasos que se han producido en algunas instalaciones, encontrar puntos de mejora y hacer el proceso más eficiente.

TRANSFORMACIÓN D... ...E LAS PERSONAS



MIGUEL GUARDIA

CEO de
eFlow Consulting

Miguel Guardia es CEO de eFlow Consulting, compañía especializada en procesos de transformación empresarial, digitalización y gestión documental avanzada. Estos tres pilares se basan en la gestión de personas, la tecnología y las nuevas formas de trabajo.

En los últimos meses es bastante frecuente ver en los medios noticias relacionadas con la Transformación Digital o la Digitalización. Se ha escrito mucho acerca de la composición de esta nueva fórmula magistral para las empresas, pero en mi experiencia, a las personas les cuesta identificar en qué consiste. Voy a intentar acercaros a este concepto, pero sobre todo voy a enseñaros cómo afrontarlo.

Podemos definir la Transformación Digital como el proceso de cambio de una organización para integrarse en un universo global donde tenga la capacidad de compartir y recibir información, analizar exhaustivamente los datos globales y aprovecharlos para su objeto de negocio de forma eficiente y online. Tras esta definición, es probable que estéis pensando que no os afecta, que entendedís el concepto y que lo veis claro en otros negocios, pero os cuesta encajarlo en el vuestro. No hace falta que lo veáis claro, pasará y es mejor estar preparado.

“DEBEMOS TENER DESCARO, SER DISRUPTORES Y TIRAR LAS PAREDES DEL SILO DONDE VIVÍAMOS PLACENTERAMENTE”

Para conseguir una correcta Transformación Digital hay que desarrollar un proceso de cambio cultural en las organizaciones, orientado a perder los miedos a compartir y a perder la propiedad, consiguiendo efectos dinamizadores orientados a la máxima eficiencia e integración. Ya habremos conseguido algo importante: saber cómo ser

globales internamente para después serlo externamente. Con este axioma no será difícil entender que nuestro modelo de liderazgo fundamentado en jerarquías más o menos innovadoras, pero sobre todo verticales, torna hacia un modelo más flexible, de puertas abiertas, de mirar al profesional por la destreza de sus neuronas y no por el traje que viste. Pero, sobre todo, por el liderazgo de las personas frente a un proceso transformador que se regirá por la creatividad que estas aporten al modelo, basado en sus experiencias y en su desarrollo personal, generando nuevas formas de hacer las cosas para el bien común.

El individuo es el líder

Debemos tener descaro y ser disruptores a la hora de plantear ideas, trabajar más al alimón con otros y tirar las paredes del silo donde vivíamos placenteramente. Debemos entre todos cambiar el modelo de relación con los responsables, exigir que la información llegue hasta el final sin ambages y crear mecanismos innovadores de gestión, vinculados con el crecimiento personal, profesional y de la propia organización. La tendencia interior debe ser global y nada debe suceder sin previsión.

La existencia de canales de comunicación será fundamental en la nueva etapa, la pluralidad y el gobierno por colegiación (ahora de verdad) donde toda la experiencia, el conocimiento y la creatividad estén al servicio de la organización. Un modelo de liderazgo compartido y natural donde aflore lo mejor de cada individuo, porque el individuo es el líder. En definitiva, esta Transformación Digital es realmente una Transformación de Personas. Si tenéis la oportunidad, disfrutadla. \

¿QUÉ SE ESPERA DE NOSOTROS?

Profundicemos entonces en lo que se espera de nosotros en un proceso de Transformación. Lo primero es que estemos en modo *open mind*, es decir, tener predisposición al cambio, y que factores como la edad, el cargo o las competencias no supongan un freno para asumir nuevos retos.

Las organizaciones cuando abordan un plan de este tipo ya tienen previsto todo esto, no nos va a faltar de nada. Eso sí, en este nuevo entorno nos van a exigir que continuemos dando lo mejor de nosotros mismos, nuestra experiencia, que sigamos madurando y que empecemos a considerar la crítica como una oportunidad de mejora. Así seremos más profesionales y formaremos un ecosistema fresco donde tenga cabida lo profesional y lo social para que ambas cosas enriquezcan a la organización.



GANADORES DE LOS III PREMIOS EMPRENDE DE CAMPUS IBERUS



Campus Iberus es el Campus de Excelencia Internacional (CEI) del Valle del Ebro, promovido en agregación estratégica por las universidades públicas de las Comunidades Autónomas de Aragón y La Rioja, de la Comunidad Foral de Navarra, así como la de la provincia de Lleida en Cataluña.



**FUVEX,
GANADOR EN CATEGORÍA 'PROYECTO EMPRESARIAL'**



UN NUEVO CONCEPTO DE DRONES

FuVeX, empresa con sede en Tudela y formada por siete profesionales venidos de la ingeniería y el mundo emprendedor, ha creado el QPCA, un dron híbrido avión/multirroto de funcionamiento similar al caza Harrier. Este le confiere una gran versatilidad al unir la agilidad de un helicóptero, ya que puede despegar y aterrizar en vertical, y la capacidad de vuelo de un avión, puesto que dobla la autonomía de los drones tradicionales (80 minutos y 100 kilómetros), además de ahorrar un 50% de coste medio respecto a cualquier otra solución del mercado. Entre sus aplicaciones principales destacan la inspección de grandes infraestructuras, la logística (transporte de paquetes) y la búsqueda y rescate en alta mar, entre otras.

Desde la experiencia acumulada en los sectores de la electrónica, el software y los sistemas no tripulados, FuVeX ofrece sus capacidades y el conocimiento de sus miembros para acercar estas tecnologías a través de desarrollos llave en mano o consultoría. "Pretendemos ser la empresa de referencia en drones para el sector civil europeo", señalan.



 www.fuvex.com



**UPTech SENSING,
GANADOR EN CATEGORÍA 'IDEA INNOVADORA'**

FIBRA ÓPTICA PARA MONITORIZAR ESTRUCTURAS

El proyecto Uptech Sensing, presentado por tres ingenieros de la Universidad Pública de Navarra, consiste en la instalación de sensores distribuidos en fibra óptica en estructuras con el fin de monitorizarlas. A través de esta tecnología patentada internacionalmente es posible registrar cambios de temperatura o deformaciones en aerogeneradores, tuberías, túneles, puentes o gaseoductos, ofreciendo información en tiempo real. "El objetivo es crear una especie de sistema nervioso artificial capaz de detectar múltiples parámetros de interés en cada punto de la estructura, frente a los sistemas de monitorización estándar, que solo proporcionan información de un único punto", aseguran.

Esta tecnología podría resultar muy útil para monitorizar la red de oleoductos de CLH y ayudar a garantizar su integridad. Por este motivo, desde Uptech Sensing ya estudian el modo de adaptar este "sistema nervioso" a las necesidades de la compañía.

www.uptech-sensing.com 



NUEVO IMPULSO AL EMPRENDIMIENTO Y LA FORMACIÓN

Desde CLH seguimos fomentando los nuevos talentos, renovando nuestro compromiso con diferentes administraciones.

CLH E INFO RENUEVAN SU ACUERDO DE COLABORACIÓN EN MURCIA

El Consejero de Empleo, Universidades y Empresa del Gobierno de Murcia, Juan Hernández, acompañado por el presidente del Grupo CLH, José Luis López de Silanes, visitó nuestra instalación de almacenamiento en Cartagena con el objetivo de conocer mejor el funcionamiento de la planta y sus sistemas de control y protección ambiental.

Además, durante la visita, Juan Hernández y José Luis López de Silanes, firmaron la renovación del convenio de colaboración establecido entre CLH y el Instituto de Fomento de la Región de Murcia (INFO) para impulsar y desarrollar iniciativas de apoyo a las personas emprendedoras en la Región de Murcia mediante el Premio Emprendedor del Año INFO-CLH.

A través de esta colaboración se premiará a tres emprendedores, que serán seleccionados de entre los doce ganadores de los Premios Emprendedor del Mes de 2017, concedidos por el INFO, con el objetivo de contribuir a la consolidación de sus proyectos empresariales. El Premio Emprendedor



del Año INFO-CLH se ha otorgado ya en dos ediciones anteriores, resultando premiados los proyectos de seis empresas de la región.

Esta colaboración se enmarca dentro de la Política de Apoyo al Emprendimiento que desde el Grupo CLH desarrollamos para contribuir a la innovación, al impulso de nuevas ideas y al fomento de un nuevo espíritu emprendedor.

RECONOCIMIENTO DE LA UNIVERSIDAD MIGUEL HERNÁNDEZ DE ALICANTE



CLH ha sido reconocida por el Observatorio Ocupacional de la Universidad Miguel Hernández de Alicante por su colaboración en la formación práctica de estudiantes universitarios en la instalación de la compañía en esta ciudad.

ENTREGA DE DIPLOMAS A LA PROMOCIÓN 2017 DE LA ESCUELA SUPERIOR DE MINAS

La compañía, a través de su presidente, José Luis López de Silanes, participó en el acto de clausura del año académico y entrega de diplomas de fin de grado a la promoción 2017 de la Escuela Técnica Superior de Ingenieros de Minas y Energía de la Universidad Politécnica de Madrid.

Durante el acto, López de Silanes impartió una lección magistral sobre "El sector del petróleo ante un entorno energético de transición", en la que repasó la situación actual del mundo energético.

VII PREMIOS CLH DEL PROGRAMA ADE2020



El presidente del Grupo CLH, José Luis López de Silanes, y la consejera de Economía y Hacienda de la Junta de Castilla y León, Pilar del Olmo, entregaron los VII Premios CLH a Astibot Ingeniería y Limmat Group, autoras de las dos mejores iniciativas innovadoras de la región de las 10 que han participado en esta edición de la Aceleradora ADE 2020.

Astibot Ingeniería propone un novedoso robot móvil capaz de automatizar la poda de viñedos. De este proyecto el jurado ha destacado especialmente el conocimiento del mercado y el beneficio que supone para el cliente. Por su parte, Limmat Group ha sido premiado por su sistema de gestión del mantenimiento de grandes infraestructuras mediante robot móvil. El jurado ha valorado la comprensión de la problemática del cliente y la orientación al mantenimiento predictivo.

CONVOCADA LA IV EDICIÓN DEL PROGRAMA 'IBERUS-CLH EMPRENDE'

El Campus de Excelencia Internacional del Valle del Ebro 'Campus Iberus' y CLH han convocado la IV Edición del Programa de Premios al Emprendimiento: 'Iberus-CLH Emprende'. El certamen, dotado con 13.000 euros, mantiene los premios a las ideas de negocio basadas en el conocimiento y a la empresa innovadora, además de incorporar una nueva categoría para reconocer la difusión digital de los proyectos.

LA ENERGÍA, EN EL CENTRO DEL TABLERO GEOESTRATÉGICO

Presentan la cuarta edición de la publicación **Energía y Geoestrategia 2017**, que analiza la compleja realidad geopolítica del contexto energético global.



+ INFORMACIÓN

Consulta el estudio completo de **Energía y Geoestrategia 2017**

www.enerclub.es



La cuarta edición de la publicación **Energía y Geoestrategia**, presentada por el Comité Español del Consejo Mundial de la Energía, el Club Español de la Energía y el Instituto Español de Estudios Estratégicos, muestra las interrelaciones entre la seguridad, la defensa o las relaciones internacionales con el campo de la energía.

En un mundo cada vez más interconectado, los acontecimientos que tienen lugar en alguna zona del planeta suelen tener repercusión directa en otras regiones. Por ello, es importante sobrepasar el ámbito local y analizar las cuestiones energéticas desde un prisma global, unas implicaciones que deben ser interiorizadas en el proceso de toma de decisiones de las empresas del sector.

La geopolítica de la energía en el Mediterráneo y en América Latina, la política energética de Estados Unidos tras la llegada de Donald Trump, la geopolítica de

EL ESTUDIO MUESTRA EL ESTRECHO VÍNCULO DE LA SEGURIDAD, LA DEFENSA O LAS RELACIONES INTERNACIONALES CON EL CAMPO DE LA ENERGÍA

las renovables o la situación en Oriente Medio con las relaciones entre Irán y Arabia Saudí son algunos de los contenidos que se desgranarán en esta publicación que ya se ha convertido en un referente en el sector. \

LAS RELACIONES EN EL MEDITERRÁNEO

La cuenca mediterránea ha experimentado muchos cambios en los últimos años. Mientras los países del Norte están centrados en salir de la crisis económica y abogan por una política energética más sostenible, en los países del Sur la 'primavera árabe' condiciona una agenda que también tiene desafíos económicos, tecnológicos y medioambientales. Según este estudio, el intercambio de materias primas energéticas pierde importancia como elemento de cohesión entre los vecinos mediterráneos, pero los retos emergentes en un nuevo contexto, como aprovechar al máximo las fuentes renovables, abren nuevas posibilidades para una cooperación fructífera y a largo plazo.



LA PUGNA ENTRE IRÁN Y ARABIA SAUDÍ



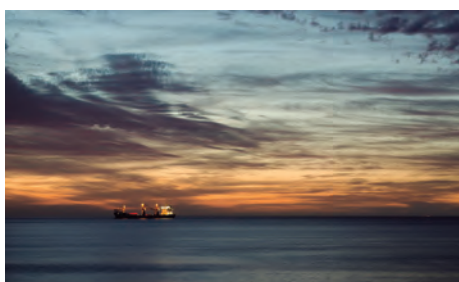
LA GEOPOLÍTICA DE LAS RENOVABLES



Uno de los capítulos de este estudio versa sobre 'La geopolítica de las renovables y renovación de la geopolítica'. En él se ofrece una visión más extensa que las apreciaciones unidimensionales de la seguridad energética que ofrecen Europa y España y pone en relieve las connotaciones geoestratégicas de las renovables. También alerta de la necesidad de elaborar un relato atractivo sobre renovables y acción exterior.

LA SITUACIÓN EN AMÉRICA LATINA

La publicación Energía y Geoestrategia 2017 hace especial incidencia en la situación de América Latina. Según el informe, en el campo energético y en un periodo histórico de grandes incertidumbres, Latinoamérica podría ir ganando importancia en la geopolítica global gracias a su riqueza natural. Por otra parte, la experiencia de la crisis provocada por el desplome del precio del petróleo está obligando a impulsar reformas muy necesarias para el desarrollo de estos países.



La pugna entre Arabia Saudí e Irán en Oriente Medio será clave en el tablero energético mundial. Ambas naciones utilizan el petróleo y el gas para ganar influencia regional y mundial. Pero además de la producción de hidrocarburos, su estrategia pasa por asegurarse su transporte por rutas seguras, ya sean marítimas o terrestres. Según la publicación Energía y Geoestrategia, esta lucha por liderar la zona tiene en cuenta también la previsión del fin de la era del petróleo a largo plazo. En este sentido, han comenzado a diversificar sus economías y sus fuentes de energía. El que mejor se adapte a las nuevas circunstancias podría convertirse en la primera potencia de la región.

LA POLÍTICA ENERGÉTICA DE ESTADOS UNIDOS

La publicación repasa la política energética de Estados Unidos, que ha fluctuado en las últimas décadas desde perseguir un acceso competitivo a las fuentes de energía para sostener el fuerte crecimiento de su demanda, a adquirir a mediados de los ochenta una creciente preocupación por las cuestiones medioambientales, sin descuidar la seguridad y la competitividad del suministro. Según este documento el futuro en materia energética de Estados Unidos es difícil de predecir tras la llegada de Donald Trump a la Casa Blanca, lo que puede generar incertidumbre y volatilidad en los mercados. La estrategia energética de Estados Unidos en los próximos años tendrá repercusiones geopolíticas en el medio y largo plazo.



LA OBESIDAD, UN PROBLEMA DE PESO



La obesidad es, probablemente, la enfermedad más prevalente y menos diagnosticada y tratada de la historia. Por desgracia, esta infravaloración, junto a otros factores sociales y económicos, ha contribuido a que la incidencia de obesidad alcance proporciones pandémicas.

Como patología, su principal importancia radica en el aumento del riesgo de padecer una gran variedad de enfermedades concomitantes graves, muchas de ellas conocidas, como las enfermedades cardiovasculares o la diabetes, y otras no tanto, como algunos tipos de cáncer o el síndrome de apnea del sueño.

La obesidad es una alteración metabólica crónica especialmente compleja en la que, además de los factores clásicos (edad, genética, sedentarismo, alimentación o consumo de determinados fármacos), intervienen otros como la cronodisrupción (desfase horario, cambios del ciclo sueño-vigilia y priva-

ción de sueño), la epigenética, el estrés, la flora intestinal, o los disruptores endocrinos.

Por otro lado, cada vez se da mayor importancia a los aspectos conductuales, psicológicos y sociológicos relacionados con la obesidad, incluido el llamado entorno obesogénico. En este sentido, la lista de elementos que contribuyen a crear este ambiente facilitador de la enfermedad es interminable, y en la actualidad se considera, probablemente, como el principal problema. Hábitos y costumbres sociales junto a este entorno en el que existe una gran disponibilidad y variedad de productos procesados favorecen una alimentación muy energética y un consumo excesivo. Este tipo de productos está por todas partes y al alcance de cualquiera, lo que dificulta conseguir y mantener el éxito en los programas de adelgazamiento.

LAS PERSONAS OBESAS TIENEN MENOR SACIEDAD AL COMER, POR ELLO ES FUNDAMENTAL MODIFICAR LOS SISTEMAS DE RECOMPENSA DEL CEREBRO

¿Soy una persona obesa?

Se considera obesidad cuando la grasa corporal es superior al 25% en hombres y al 33% en mujeres. No obstante, con frecuencia se recurre a otros parámetros como el Índice de Masa Corporal (IMC), que clasifica la obesidad en tres clases: I (entre 30-34,9%), II (entre 35-39,9%), y clase III (> 40%); y el Perímetro de Cintura (PC), que da información sobre la distribución de la grasa corporal, ya que la obesidad abdominal representa un elevado riesgo cardiovascular (≥ 102 cm en hombres, y ≥ 88 cm en mujeres). El IMC tiene menos validez para calcular el peso óptimo en el caso de personas de baja estatura, edad avanzada o musculadas.

Obsesionados con la comida

El control de los mecanismos que regulan el consumo de alimentos y el gasto



+ INFORMACIÓN

Sociedad Española para el
Estudio de la Obesidad
www.seedo.es





EL DATO

Según datos del Estudio Nutricional de la Población Española, **el 39,3% de las personas de entre 25 y 64 años tiene sobrepeso**, y el 21,6% tiene obesidad.



SÚMATE AL RETO DEL 5%

Te proponemos un reto para los próximos meses. Sigue estas recomendaciones y comprueba si has perdido peso. ¿Te atreves?



• **COME SANO**



• **HIDRÁTATE**



• **MUÉVETE**



• **CONTROLA TU INGESTA**

Te lanzamos el reto del 5%, que es el porcentaje de peso que te aconsejamos perder en los próximos tres meses. **Pésate el 1 de octubre y comienza el reto.**

- ✓ Haz 30-40 minutos de actividad física moderada al menos cuatro días por semana, usa las escaleras y ve caminando al trabajo si vives cerca.
- ✓ Realiza una dieta equilibrada a base de cereales, vegetales, frutas y pescado.
- ✓ Renuncia a los dulces, embutidos, snacks, salsas y bebidas azucaradas.
- ✓ Cena ligero.

**Las personas de CLH podrán contar con un plan personalizado
¡Contacta con el Servicio Médico y te ayudará a conseguirlo!**

energético es muy complejo ya que intervienen numerosas sustancias y órganos, fundamentalmente a nivel del aparato digestivo, el sistema nervioso central y el tejido adiposo. La transmisión de señales de saciedad al cerebro es fundamental para dejar de comer.

En general, las personas obesas tienen menor saciedad al comer y se sienten menos satisfechas después de las comidas. Por ello es tan importante la modificación de estos factores externos (entorno obesogénico), ya que afectan en gran medida a los sistemas que regulan el apetito y a su vez a los sistemas de recompensa del cerebro.

¿Hay solución?

Existen varias alternativas para adelgazar, si bien es importante destacar que se puede alcanzar una pérdida de peso sostenida en una gran proporción de personas tan solo con cambios conductuales basados en la eliminación del consumo de alimentos calóricos y poco saludables junto a la realización regular de ejercicio físico. En aquellas personas que tienen mayor dificultad para perder peso y mantenerlo, se debe considerar iniciar terapias cognitivas dirigidas a consolidar los cambios de conducta y al control de la saciedad, e incluso el uso de fármacos y cirugía. En todo caso, la pérdida de peso, aunque sea moderada, genera importantes beneficios para la salud.



TU SALUD

EMPIEZA CONTIGO

CONSEJOS DEL SERVICIO MÉDICO DE CLH...

Hábitos saludables para mejorar la calidad de vida:



- 1 **Alimentación saludable.** Sigue una dieta variada y vigila la cantidad de lo que comes. Aumenta la fibra y los productos integrales.
- 2 **Sedentarismo.** Realiza al menos 30 minutos de ejercicio físico de intensidad moderada cuatro días a la semana.
- 3 **Hidrátate.** El agua es la bebida más saludable que existe y no tiene calorías.
- 4 **Alcohol.** Se puede tomar cantidades moderadas de vino (una copa) o cerveza (un vaso) con las comidas.
- 5 **Comida muy calórica.** Suprime las margarinas, los productos de bollería industrial, precocinados, aperitivos salados, embutidos, y salsas.
- 6 **Come con la cabeza.** Come para nutrirte y no para saciarte. Mantén en todo momento la conciencia y el control sobre lo que comes. Identifica tus debilidades y busca alternativas menos calóricas.

El tiempo pasa volando
cuando estás en buena compañía



CLH e Iberia
90 AÑOS
volando juntos

Un camino así de largo solo se puede recorrer con un compañero de viaje capaz de mover la energía que mueve el mundo. Desde CLH queremos agradecer a Iberia cada paso que hemos dado a vuestro lado. **Porque juntos podemos seguir volando muy alto, llegar aún más lejos y cumplir otros 90 años de éxito.**

