

acercas

46 - 2º TRIMESTRE 2017

LA REVISTA DE LA GENTE DE 

CLH
sube el nivel
de su
**modelo
de compras**





ACERCA
on-line



BUZÓN DE
SUGERENCIAS

A través
del e-mail
acerca@clh.es



ESPAÑOL



ENGLISH

EDITA: Grupo CLH.

DIRECTOR: Pedro Martínez.

COORDINADORA DE
EDICIÓN: Carmen Arroyo.

COMITÉ DE COMUNICACIÓN:
Pedro Manuel Culebras,
José Edreira, Beatriz Guirao,
Julián Martín, Lorenzo Ogallar,
Cristina Pérez, Javier Ranera,
Pedro Recalde, Ricardo Ribó,
Marisa Román e Iván Saco.

AGRADECIMIENTOS: José Luis
Conde, Gabriel Huerta, Jesús
Manso, Israel Montoya, Yvette
Sada, Elena Valero, personal de
las instalaciones de Loeches y
Villaverde, Fernando Garcés
(GREFA), Cátedra de Metrología
de la Universidad Politécnica de
Madrid, Dima3D, Dón@te,
Fundación INTHEOS,
SRS Ingeniería, Vento.tv.

ASESORÍA, REDACCIÓN
Y DISEÑO: Departamento de
Publicaciones de ATREVIA.

FOTOGRAFÍA: Txusma Langa
y banco de imágenes de CLH y
ATREVIA.

Depósito legal: M-8472-2015



MIX
Paper from responsible sources
Papel procedente de fuentes responsables
FSC® C105812

SUMARIO



- 04 **ENTRE NOSOTROS**
El modelo de compras también se transforma.
- 06 **A FONDO**
Diez años de innovación y formación.
- 08 **INNOVA**
LEAN 'adelgaza' la gestión por procesos.
- 10 **TE CONVIENE**
Trabajos en proximidad de equipos presurizados.
- 12 **SOSTENIBILIDAD**
CLH colabora con la desnutrición infantil.

- 13 **ACTUALIDAD**
Cambios en la estructura accionarial de CLH.
- 18 **UNA JORNADA CON...**
Israel Montoya, técnico ayudante de Metrología.
- 20 **LAS DOS CARAS**
Innovación, el camino para vencer al cáncer.
- 22 **DE VIAJE POR...**
Perú desde las alturas.
- 24 **SOMOS INTERNACIONALES**
Happy St Patrick's Day!



- 25 **¿SABÍAS QUÉ?**
Recaudación de impuestos en CLH.
- 26 **EMPRENDEDORES**
Ganadores de los Premios CLH del programa ADE2020 en 2016.
- 27 **FIRMA INVITADA**
Nuestro tesoro máspreciado.
- 28 **SECTOR**
Motores más verdes.
- 30 **TOMA NOTA**
La cara oculta del sol.



TU OPINIÓN IMPORTA

CONCURSO

MODELO DE COMPORTAMIENTO

¿Has enviado ya tu dibujo? Si todavía no lo has hecho, animate y plasma en la pizarra cómo ves el nuevo modelo de comportamiento de la compañía, saca una foto y envíala al **buzón del portal corporativo**.



Bases completas en el **microsite de transformación cultural**, accesible a través de:

- www.clhtec.es
- portal corporativo
- código QR de la pizarra



UNA EMPRESA RECONOCIDA



El esfuerzo de gestión realizado por el Grupo CLH durante los últimos años, junto con nuestra capacidad para continuar desarrollando una estrategia de crecimiento sostenible en el futuro, ha logrado uno de los mejores reconocimientos posibles para una empresa como es conseguir captar la confianza de importantes inversores internacionales.

Así, durante los últimos meses, tres nuevos accionistas, CVC Capital Partners, Macquarie y APG han anunciado la adquisición de sendas participaciones en el capital de CLH, que suman en conjunto el 50% del accionariado de la compañía.

Los nuevos accionistas han justificado su decisión por su confianza en la capacidad de crecimiento de nuestro país y también por el extraordinario historial de generación de valor de CLH tanto para nuestros clientes como para el resto de nuestros grupos de interés, así como por la calidad de nuestro equipo humano.

Este reconocimiento a la capacidad de generar valor por parte del Grupo CLH, ha venido avalado al mismo tiempo por una mejora en la posición de la compañía en el informe Merco Empresas, que evalúa la reputación de las mejores empresas de nuestro país desde el año 2000 y se ha convertido en uno de los monitores de reputación empresarial de referencia en todo el mundo.

De este modo, CLH ha alcanzado el puesto 50 en la última edición del informe, lo que constituye su mejor posición desde el inicio de su participación en 2007 en este importante índice empresarial, que cuenta con la participación de más 24.500 encuestados, entre los que se encuentran directivos de grandes empresas, periodistas, catedráticos, analistas financieros, líderes de opinión, *influencers*, ONG, sindicatos, asociaciones de consumidores, empleados y público en general.

Todo ello pone de manifiesto un importante reconocimiento de nuestros diferentes grupos de interés, del que podemos sentirnos legítimamente orgullosos todas las personas que trabajamos en el Grupo CLH, y al que deberemos corresponder de manera responsable durante los próximos años continuando la senda de mejora que hemos venido desarrollando a lo largo de nuestros 90 años de historia, tal como se recoge en nuestro actual plan estratégico.

**PODEMOS SENTIRNOS
ORGULLOSOS DEL
RECONOCIMIENTO DE
NUESTROS GRUPOS DE
INTERÉS Y DEBEMOS
CORRESPONDER
CONTINUANDO EN LA
SENDA DE MEJORA**

José Luis López de Silanes
Presidente del Grupo CLH



EL MODELO DE COMPRAS TAMBIÉN SE TRANSFORMA



Mayor eficiencia y flexibilidad para ser más operativos, mitigar riesgos y reducir costes. Con estos objetivos, el modelo de Compras y Contrataciones evoluciona en línea con el cambio cultural de CLH.



Miembros de la subdirección de Compras durante una reunión de trabajo.



+ Información
para personas de CLH

Vídeo de Rocío González en el Canal CLH y en el microsite 'Todo empieza contigo'.



El Grupo CLH, continuando con el proceso de transformación cultural iniciado en los últimos meses, está llevando a cabo la renovación de su modelo de Compras y Contrataciones. El objetivo es adaptarlo a las nuevas necesidades de la compañía para mejorar su eficiencia, mitigar riesgos y conseguir un importante ahorro económico para todo el Grupo CLH, en línea con lo establecido en el Plan Estratégico 2017-2021.

Tomando como punto de inicio el buen trabajo realizado hasta ahora, el director general Comercial, Jorge Guillén, explica que “se están sentando las bases de un modelo de futuro orientado hacia el trabajo en equipo, la satisfacción del cliente y la internacionalización que ayudará a la compañía a ser más competitiva”. Estas son las claves del proceso de transformación de Compras y Contrataciones.

Procedimiento centralizado

El primer paso ha sido diseñar un nuevo procedimiento de Compras centralizado y homogéneo para toda la compañía. Está muy enfocado al trabajo en equipo y en él se definen las responsabilidades de cada persona involucrada en el proceso. “Durante los próximos meses se identificarán necesidades para poder tomar decisiones sólidas”, explica la subdirectora de Compras, Rocío González.

Esto incluye la revisión de procedimientos como la homologación de proveedores, que se unificará para que los criterios de selección sean los mismos para todo el Grupo CLH, o el sistema de compras, con el fin de contemplar los nuevos escenarios en los que CLH desarrolla su actividad, lo que está directamente relacionado con la expansión internacional. El objetivo es que el nuevo modelo sea extensible a todas las compañías de CLH, independientemente del país en el que

IMPULSANDO EL MODELO

Para dar a conocer el modelo en toda la compañía y detectar posibles necesidades, la subdirección de Compras está llevando a cabo reuniones continuadas con las instalaciones y centros de trabajo. Una vez definido el procedimiento, se cerrarán nuevos encuentros para favorecer su lanzamiento, al tiempo que se irán divulgando vídeos específicos a través del portal de Transformación Cultural.

Oportunidades de mejora

Con este plan se quiere hacer frente también a los retos asociados a la transformación de Compras. Algunos de ellos son mejorar el conocimiento del cometido del equipo, impulsar la comunicación con las distintas áreas y reforzar la planificación para reducir plazos, contar con mecanismos preventivos y minimizar riesgos ante incidencias.

se encuentren, para simplificar procesos y alinear valores.

Profesionalización del equipo

Además de la revisión de los procedimientos, se está ampliando el equipo humano, incorporando nuevos perfiles con una gran especialización, experiencia y conocimiento del mercado, ya que antes de implantar algo nuevo se deben explorar las distintas posibilidades (proveedores, tecnologías, etc.) para elegir aquello que mejor se adapte a CLH.



La subdirección ha incorporado nuevos perfiles con el fin de profesionalizar el equipo.

EL NUEVO MODELO RESPONDE A UNA VISIÓN A LARGO PLAZO Y LA META ES SENTAR UNAS BASES QUE SE EXTIENDAN EN EL TIEMPO

Asimismo, se ha establecido una nueva estructura de trabajo, destinando los recursos en función de las áreas. “Todos estamos muy ilusionados y totalmente comprometidos con el proyecto. Como responsable, mi misión es que la gente esté motivada, sólo así conseguiremos resultados”, asegura la subdirectora de Compras.

Un modelo de futuro

Esta transformación responde a una visión a largo plazo y la meta es sentar unas bases que se extiendan en el tiempo. “El mercado se mueve a gran velocidad, pero debemos ir sin prisa, analizando cada decisión y definiendo prioridades para no crear cuellos de botella. No lentos pero seguros”, matiza el jefe de Compras y Contratación,

Humberto Hernández. Este análisis refuerza otro concepto fundamental, la mitigación de riesgos. El nuevo escenario de Compras debe reducir incertidumbres para que, por ejemplo, los contratos no se vean afectados por los acontecimientos y se pueda garantizar la calidad y seguridad de las operaciones.

Cambios en el almacén

La subdirección está trabajando en un procedimiento de ‘árboles de familia’ para facilitar el conocimiento del material y equipos disponibles en el almacén, inventariando todo con fotografías. Esta nueva fórmula estará disponible en aplicaciones móviles para consultar el stock de forma visual. “Queremos simplificar y agilizar el proceso”, comenta Humberto Hernández. En paralelo, se están identificando las necesidades de material de las distintas áreas para reducir el volumen de material inmovilizado. “Cerrar acuerdos marco con proveedores será clave para ello”, añade. \



Rocío González, subdirectora de Compras

“Queremos que nos den un voto de confianza y la oportunidad de demostrar los resultados”

Estos resultados ya son una realidad. El caso más destacado es el concurso para contratar suministrador de aditivo DRA, desarrollado en estrecha colaboración con el área de Operaciones. “Ambas áreas realizamos un esfuerzo extraordinario para objetivar la adjudicación, además de un exhaustivo análisis del mercado y de las diferentes opciones con el fin de conseguir un mayor ahorro sobre costes ya rebajados en años anteriores. Fue un trabajo excelente”, señala.

Los servicios de limpieza de la traza del oleoducto, por un lado, y de inspección de anomalías en oleoductos, por otro, también se han adjudicado recientemente con un ahorro muy significativo respecto a años anteriores. Para Rocío, “la flexibilidad es la clave, ya que permite explorar campos desconocidos hasta ahora, como nuevos procesos y proveedores”.

DIEZ AÑOS DE INNOVACIÓN Y FORMACIÓN



El director de la Cátedra de Metrología de los Hidrocarburos, Agustín García-Berrocal, imparte un seminario a los alumnos.

La Cátedra CLH de Metrología ofrece sinergias muy positivas y beneficiosas para la compañía y para la Escuela Técnica Superior de Ingenieros de Minas y Energía.



+ Información

Cátedra de Metrología de los Hidrocarburos, de la Escuela Técnica Superior de Ingenieros de Minas y Energía (UPM)



La Cátedra CLH de Metrología de los Hidrocarburos nació con el objetivo de potenciar la enseñanza de los conocimientos en este ámbito en colaboración con la Escuela Técnica Superior de Ingenieros de Minas y Energía. Formación e innovación van de la mano en esta iniciativa que recientemente celebró su décimo aniversario festejando una década repleta de buenos resultados.

Esta Cátedra, compuesta por profesores de la Escuela de Minas y Energía y por directivos técnicos de CLH, ha permitido “el desarrollo de numerosos proyectos tanto en el ámbito de la docencia como en el campo de la investigación y en la prestación de servicios”, explica el director corporativo Técnico, Javier Alonso.

Desde el punto de vista de la colaboración y relación universidad-empresa, la Cátedra supone una experiencia muy fructífera. “Por un lado, la universidad se enriquece al entrar en contacto con el quehacer real de CLH; y, por otro, CLH puede compartir sus inquietudes y proyectos con el mundo universitario. Es esta interrelación el motor principal

de sus actividades”, afirma el director de la Cátedra, Agustín García-Berrocal.

Un Aula-Laboratorio

Uno de los hitos más importantes de esta colaboración ha sido la creación del Aula-Laboratorio CLH, que se ha convertido en un espacio para materializar la colaboración y el compromiso de la compañía con las enseñanzas prácticas de la Escuela de Minas y Energía, según García-Berrocal.

“LOS TRABAJOS EN LA CÁTEDRA HAN SIDO ÚTILES PARA GARANTIZAR LA FIABILIDAD METROLÓGICA DEL GRUPO CLH”

Para el jefe de Metrología de CLH, Pablo Carmona, los trabajos efectuados en esta Cátedra han sido útiles para “garantizar la fiabilidad metrológica del Grupo CLH”, que cuenta con uno de los laboratorios más completos de Europa, que está certificado por ENAC y es colaborador del Centro Español de Metrología.



29 PROYECTOS DE I+D+I

Las actividades de I+D+i que ha desarrollado la Cátedra, a lo largo de estos diez años, siempre se han marcado como objetivo avanzar en innovaciones que ayuden a la mejora de las medidas en las operaciones de CLH. Y lo han hecho a través de siete líneas diferentes de investigación, que han cubierto ampliamente todos los sistemas de medida de la compañía:

1. Estadística de balances de almacenamiento de hidrocarburos
2. Calibración de medidores de desplazamiento positivo
3. Metodologías de calibración de tanques de almacenamiento
4. Calidad metrológica de sensores de temperatura
5. Caracterización metrológica de los medidores de cargadero
6. Calibración de medidores dinámicos de turbina
7. Nuevas tecnologías de medida dinámica de volumen



Hasta el momento, se han desarrollado 29 proyectos de I+D+i que se han puesto en marcha en CLH. Entre ellos, destacan los programas de 'Vigilancia de la estabilidad metrológica de los medidores de desplazamiento positivo de Álabes Deslizantes', o el de 'Análisis metrológico de caudalímetros máxicos para la Logística de Hidrocarburos'.

Actualmente, las investigaciones siguen y se están centrando en dos líneas: los medidores de cargadero y las nuevas tecnologías de medida dinámica.

DIFUSIÓN CIENTÍFICA

Este programa realiza proyectos en los que emplean datos y equipos de CLH, ubicándolos en el estado del arte de la metrología de hidrocarburos. Estos proyectos son luego publicados en revistas especializadas de primer nivel. La

difusión de estos resultados contribuye al avance científico y técnico de la metrología y posiciona a CLH en un nivel de excelencia en el ámbito metrológico", concluye el subdirector de Calidad e Innovación, Félix Gómez.

LA CÁTEDRA, CANTERA PARA FUTUROS EMPLEADOS

La Cátedra CLH de Metrología incluye becas fin de carrera. "Unos alumnos las realizan en la institución académica y otros desarrollan las prácticas directamente en CLH", señala Nuria Marquínez, técnico de Selección y Desarrollo. "En nuestra estrategia de captar talento, algunos de estos estudiantes forman parte ya de la compañía", asegura por su parte Natalia Muro, coordinadora de Selección y Desarrollo.

Es el caso de la técnico de Calidad del Laboratorio Central Laura Arias (izqda.) y de la técnico de Sistemas de Calidad Raquel Díez (dcha.). "Gracias a la Cátedra, tuvimos la oportunidad de cursar una beca en una

gran compañía como CLH. Dicha beca nos permitió aplicar y desarrollar los conocimientos adquiridos a lo largo de nuestra carrera, sobre todo en materia de energía", explican.

A partir de ese momento, los conocimientos adquiridos han ido creciendo de manera exponencial. "Esta colaboración existente entre CLH y la Cátedra ha hecho que el desarrollo de nuestro trabajo en la compañía sea una de las experiencias más enriquecedoras que hemos podido tener hasta el presente, y lo seguirá siendo en el futuro", coinciden.



LEAN 'ADELGAZA' LA GESTIÓN POR PROCESOS



CLH trabaja en la implantación de esta filosofía de gestión cuyo objetivo es eliminar de los procesos todo aquello que no aporte valor y, por tanto, reste eficiencia.



+ Información
para personas de CLH

Envía tus sugerencias a [Aporta](#) en el [Portal Corporativo](#).

En los últimos años, el Grupo CLH ha dado importantes pasos para implantar la gestión por procesos en su actividad. Con la mejora continua siempre presente y la innovación como palanca de cambio, la compañía ha destinado esfuerzos y recursos para que esta forma de trabajar cale entre las personas y se consiga una optimización efectiva de las tareas, aumentando la eficiencia de las mismas.

La gestión por procesos en CLH viene determinada por cinco fases: definición, implantación, medición, mejora y automatización. La compañía ha puesto en marcha diversas iniciativas y herramientas en cada una de ellas para avanzar en su estandarización, como el buzón de sugerencias Aporta, los talleres creativos o la herramienta ARIS. El último ejemplo en este sentido arranca en 2016 y se centra en la fase de mejora. Se trata de instaurar la filosofía LEAN, una metodología que pretende eliminar de los procesos todo aquello que no aporta valor. De hecho, en inglés 'lean' significa, esbelto, delgado, sin grasa.

Metodología adaptada a CLH

LEAN es una filosofía de gestión que pretende ajustar el funcionamiento de un proceso

detectando aquellas tareas que restan eficacia al conjunto y lo hacen menos eficiente. Se trata de un concepto muy extendido en el mundo empresarial y que puede aplicarse tanto a procesos productivos como, en este caso, de gestión. El nexo común es la mejora en términos de calidad, coste y tiempo de los procesos.

LA METODOLOGÍA 'LEAN' SE APLICARÁ A 12 PROCESOS A LO LARGO DE 2017

CLH desarrolló el pasado año un proyecto piloto destinado a mejorar el funcionamiento del Laboratorio Central (qué se hacía desde que se recibía una muestra hasta que se terminaba el proceso de análisis) como base para sistematizar la filosofía LEAN. Esta iniciativa, explica el subdirector de Calidad e Innovación, Félix Gómez, tenía un doble enfoque: "Por un lado, diseñar una metodología propia para adaptarla al negocio de la compañía. Por otro, crear equipos multidisciplinares para enriquecer el proceso con ideas y opiniones de todas las direcciones".

LAS CINCO FASES DE LA GESTIÓN POR PROCESOS EN CLH



LAS VENTAJAS DE LA TRANSVERSALIDAD

Los grupos de trabajo creados para cada proyecto en el que se está aplicando **LEAN** están formados por personas de diversas áreas de la compañía. De este modo, la transversalidad es el concepto clave: *“Contar con diferentes perfiles nos ayuda a recoger ideas y opiniones distintas y complementarias, además de tener en cuenta las sensibilidades de distintas áreas. Sin duda, el trabajo en equipo es un factor que enriquece los proyectos”*, explica Félix Gómez. Hasta el momento, cerca de 25 personas de cinco direcciones han participado en estos grupos.



Félix Gómez, subdirector de Calidad e Innovación

“Todavía estamos en fase de aprendizaje con LEAN, pero nuestro objetivo es que los procesos se mejoren en términos de calidad, costes y tiempos. Además, queremos incluir otra variable, la flexibilidad. Con todo, conseguiremos una mejora sustancial de la satisfacción del cliente, tanto interno como externo”.

Ese primer piloto permitió afinar una metodología **LEAN** para CLH, optimizando las herramientas que se utilizan en cada proceso para identificar las mejoras posibles en el mismo de la forma más ágil. “Entre estas herramientas se encuentran algunas usuales en metodología **LEAN**, como el ‘Brown paper’ (dinámica realizada por todo el equipo para diseñar el flujo del proceso), el ‘Value Stream Mapping’ (permite resaltar las actividades que añaden o no añaden valor) o la identificación de ‘puntos rojos’ (aspectos del proceso con gran oportunidad de mejora), aunque se intentará utilizar las dinámicas más adecuadas a la naturaleza y estado de cada proceso que se aborde”, explican Raquel Díez y Sergi

Planas, técnicos de Calidad que están coordinando e impulsando el proyecto.

12 proyectos en 2017

Finalizado el piloto, la compañía, a través del Comité de Dirección, ha definido otros 12 proyectos para continuar implantando la metodología **LEAN** a lo largo de 2017. Los dos primeros abordados son la ‘gestión de inversiones’ y la ‘descarga de buques’. “Confiamos en que todos estos proyectos nos ayuden a mejorar la calidad de los procesos, optimizando esfuerzos y procedimientos, lo que redundará en un ahorro de recursos y, por tanto, de costes”, asegura el director corporativo Técnico, Javier Alonso. [\](#)



TRABAJOS EN PROXIMIDAD DE EQUIPOS PRESURIZADOS



neumáticos de automóviles y radiadores de motores, entre otros. La presión a la que trabajan es variable, si bien cualquier problema puede tener graves consecuencias, incluso trabajando a baja presión.

Por ello, es importante tener presentes los riesgos asociados a los mismos para garantizar la seguridad de las personas y la de las instalaciones. Como siempre, la prevención y la anticipación son fundamentales para evitar cualquier tipo de incidente relacionado con ellos.

Siempre alerta

Los principales riesgos asociados a los equipos presurizados son la rotura y proyección de equipos, fragmentos o fluidos, a veces tan calientes que pueden provocar quemaduras, así como golpes por objetos desprendidos o como consecuencia de un movimiento inesperado. Una pieza proyectada por los efectos de la presión puede ser fatal para la integridad física. Igualmente, una manguera puede moverse, o incluso soltarse, al inicio o durante un bombeo y golpear fuertemente a una persona o a otros equipos.

CUMPLIENDO LAS PAUTAS DE SEGURIDAD, Y CON UNA ACTITUD DE ANTICIPACIÓN, SE MINIMIZARÁN LOS RIESGOS ASOCIADOS A ESTOS EQUIPOS

La súbita liberación de presión es otro de los mayores riesgos inherentes a los equipos presurizados. Esta puede hacer salir a alta velocidad vapor, producto o cualquier otro líquido que pueda producir algún daño a las personas próximas. Además, existe la posibilidad de proyectar partes del propio equipo en caso de defecto o fallo en el mismo. No posicionarse en la trayectoria natural de salida (válvulas, mangueras, fluidos, etc.) es muy importante.

Vigilar e informar

Antes de manipular un equipo presurizado, o de realizar cualquier tarea en proximidad, se debe observar y verificar que no hay ninguna anomalía, como goteos, vibraciones



+ Información

Consulta el RD 2060/2008, de 12 de diciembre ([equipos a presión y sus instrucciones técnicas complementarias](#)) y el RD 2085/1994 MI IP02 ([parques de almacenamiento de líquidos petrolíferos](#)).

Los equipos presurizados son aquellos que contienen o por los que circulan con presión fluidos líquidos, gaseosos o en forma de vapor. Por la naturaleza de su actividad, estos equipos tienen una presencia protagonista en las instalaciones y centros de trabajo del Grupo CLH.

Los ejemplos más habituales en la compañía son, principalmente, todo tipo de tuberías y mangueras, como las líneas del oleoducto, las tuberías de producto y del sistema de defensa contra incendios o las líneas de aditivos. También destacan los acumuladores hidroneumáticos, calderas, equipos de filtrado, compresores, suspensiones neumáticas de cisternas,



RECUERDA:

Hay que estar alerta siempre cuando se permanece junto a equipos presurizados o se manipulan. La seguridad está en tus manos, anticipáte a cualquier eventualidad que pueda derivar de la presencia de presión.




SÍNTOMAS DE QUE HAY UN PROBLEMA EN UN EQUIPO

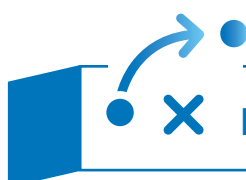
- Goteos
- Liberación súbita de presión
- Ruidos o movimientos extraños
- Vibraciones
- Pintura deteriorada o corrosión significativa

o ruidos extraños. Si se detecta alguna, es importante comunicarla al responsable o jefe de la instalación de forma inmediata y reducir al tiempo mínimo posible la estancia junto a estos equipos.

En general, y siempre que sea posible, se deben despresurizar los equipos antes de realizar cualquier acción con ellos. Asimismo, se deberán bloquear para evitar una manipulación indebida e informar a todo el personal que pueda verse afectado por la ejecución de los trabajos. La manipulación debe hacerse suavemente y observando el comportamiento de los equipos próximos afectados, abortando la operación si se detecta alguna anomalía.

Por supuesto, la protección personal es necesaria y se debe contar en todo momento con los equipos específicos necesarios (gafas de seguridad, guantes, casco...) para mitigar las consecuencias de un posible incidente.

Cumpliendo las pautas de seguridad, y con una actitud de anticipación, se minimizarán los riesgos asociados a los equipos presurizados, evitando los accidentes relacionados con ellos y consiguiendo una compañía cada vez más segura. 



LA IMPORTANCIA DE LA PREVENCIÓN

Con el objetivo de garantizar la integridad y seguridad de personas y de instalaciones, la compañía tiene diseñados exhaustivos planes de trabajo e inspección para los equipos presurizados.

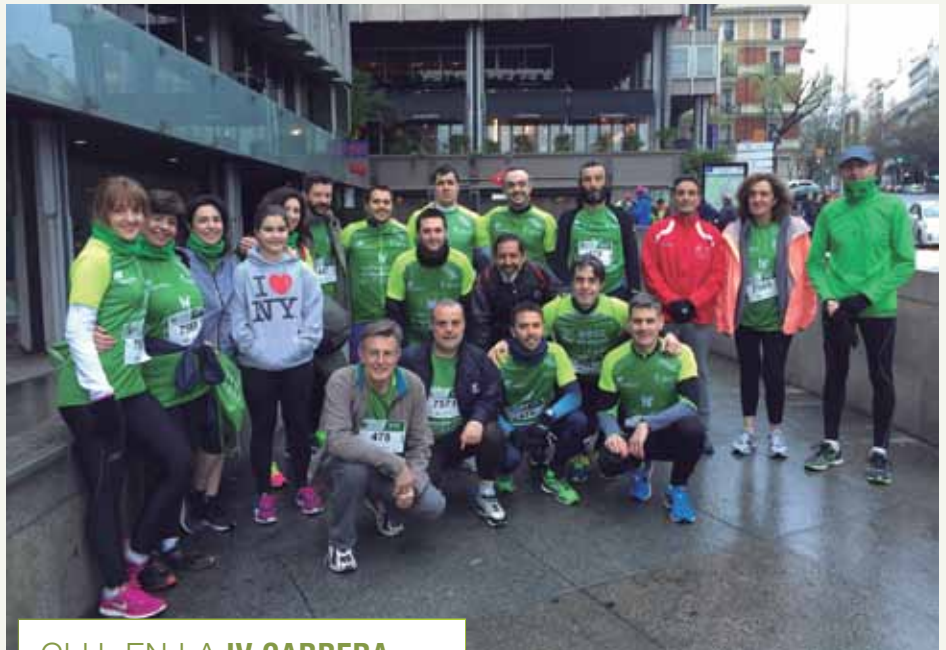
Estos contemplan diferentes tareas y revisiones periódicas de mantenimiento, tales como pruebas hidrostáticas, de presión, mediciones de espesor de tuberías y continuas inspecciones visuales.



NACE CLH LIFESTYLE, EL NUEVO CLUB DE DEPORTE, SALUD Y BIENESTAR

Dentro del proceso de transformación cultural, la dirección corporativa de Recursos Humanos ha lanzado CLH Lifestyle, la nueva plataforma orientada a promover hábitos saludables y que pretende convertirse en el club de deporte, salud y bienestar de la compañía. Esta aplicación permite gestionar actividades deportivas y ofrece consejos saludables a todas las personas que forman parte del Grupo CLH.

Gracias a su formato de red social, CLH Lifestyle anima a participar, comunicando y compartiendo intereses, aficiones y consultas sobre deporte, salud o nutrición. Además, permite juntar a personas con aficiones similares para compartir su deporte favorito o proponer eventos deportivos. La plataforma dispone también de la sección 'eSport', donde los empleados pueden sincronizar su actividad física (andar, correr o ir en bici) y



CLH, EN LA IV CARRERA CONTRA EL CÁNCER

Un año más, CLH se ha sumado a la lucha contra el cáncer con un grupo de alrededor de 30 personas de la compañía, que han formado parte de los más de 15.000 corredores que tomaron las calles de Madrid en la carrera organizada por la Asociación Española Contra el Cáncer.

visualizarla en el Ránking CLH, y cuenta con un gimnasio on-line ('eGym'), a un precio muy reducido y abierto las 24 horas del día.

A CLH Lifestyle se podrá acceder desde cualquier dispositivo móvil y en cualquier momento y lugar.

Descubre la app en el Portal Corporativo y en el microsite 'Todo empieza contigo'.



RECOGIDA DE ALIMENTOS EN ROTA

El equipo de la instalación de Rota ha colaborado con la Asociación Arca Solidaria, a través de una recogida de alimentos en la que han aportado todas las personas de la planta y que el jefe de la instalación, Alejandro Buendía, entregó en persona en una carrera benéfica.

CONFERENCIA PARA PREVENIR EL CONSUMO DE ALCOHOL Y DROGAS



La compañía organizó en la sede social, dentro de las actividades de prevención primaria encuadradas en el Programa de Prevención del consumo de alcohol y drogas, una conferencia sobre este tema que impartió el director de Comunicación y Marketing Médico de Sanitas, José Ignacio Ferrando.

CLH PRESENTA SUS CASOS DE ÉXITO EN 'CONCILIACIÓN'

La compañía participó en 'ConciliACIÓN', un evento organizado por la Fundación Más-familia dedicado a la presentación de casos de Éxito en el ámbito de conciliación de la vida laboral, personal y familiar. El jefe de Gestión de Recursos Humanos y Relaciones Laborales, Fernando Pastor, expuso el caso 'Comunicación y Conciliación'.



LAS PERSONAS DE CLH COLABORAN CONTRA LA DESNUTRICIÓN INFANTIL

Gracias a la colaboración solidaria de las personas de CLH en la campaña 'Comparte Ticket Restaurant' de Acción contra el Hambre, se ha conseguido aportar 319 días de tratamiento nutricional para niños y niñas que sufren desnutrición aguda.

Esta iniciativa, en la que la compañía participa desde hace más de ocho años, trata de concienciar del valor de un solo ticket de comida, que permite alimentar a un niño durante siete días, y de que por cada cuatro vales se logra realizar un tratamiento nutricional completo de cuatro semanas.



Vídeo completo de la charla en el Canal CLH.

ENTREGA DE PREMIOS AL EMPRENDEDOR DEL AÑO INFO-CLH



El presidente del Grupo CLH, José Luis López de Silanes, y el consejero de Empleo, Universidades y Empresa de la Región de Murcia, Juan Hernández, entregaron los Premios al Emprendedor del Año INFO-CLH, con el objetivo de reconocer los tres mejores proyectos emprendedores y contribuir al desarrollo y consolidación de esta comunidad.

El primer premio recayó en Movisensor, empresa creadora de Sensor Truck, un sistema de protección de vehículos industriales que, gracias a sensores de proximidad y lumínicos, permite evitar hurtos de gasóleo, baterías o mercancías e incluso detectar la presencia de polizones.

El segundo premio fue para Drónica Servicios Aéreos S.L., una compañía de drones que ofrece soluciones adaptadas a las necesidades de cada cliente, relacionadas con la agricultura, las inspecciones industriales, la topografía o el modelado 3D. El tercer premio se otorgó a Winged Minds, empresa dedicada al desarrollo de aplicaciones

basadas en la realidad virtual y en la realidad aumentada para todo tipo de dispositivos.

Los tres proyectos fueron seleccionados de entre los ganadores de los Premios Emprendedor del Mes, concedidos por el Instituto de Fomento de la Región de Murcia (INFO) durante los doce meses del año pasado.

Impulso a la Región de Murcia

Durante el acto, el consejero de Empleo, Universidades y Empresa, Juan Hernández, señaló que el objetivo es "poner a disposición de los emprendedores todas aquellas herramientas, como estos premios, que permitan que todo aquel que tenga una idea pueda transformarla en un proyecto empresarial que contribuya al desarrollo tecnológico, económico o social de la Región, y que sirva para fomentar el autoempleo y generar nuevos puestos de trabajo".

[Vídeo del acto de entrega de premios en Youtube.](#)



EL CONSEJO DE OLC SE REÚNE EN LA SEDE DE CLH

En el marco de las reuniones periódicas que el Grupo CLH realiza junto con Orpic para evaluar el progreso del proyecto que tienen en común en Omán, tuvo lugar una reunión, por primera vez en Madrid, del Consejo de Administración de la empresa conjunta Orpic Logistics Company.

La reunión sirvió para revisar la evolución del proyecto en todos sus aspectos. Igualmente, se estudiaron otras posibles iniciativas a realizar por ambas compañías en Omán, como podría ser la construcción de capacidad para atender la constitución de reservas estratégicas en el país.

Entre los asistentes estuvo el nuevo consejero delegado de Orpic y presidente de OLC, Ahmed Al Jahdhami, y el General Manager Logistics de OLC, Andrés Suárez, entre otros, quienes fueron recibidos por el consejero delegado del Grupo, Jorge Lanza, y el secretario general, Luis Valero.

CAMBIOS EN LA ESTRUCTURA ACCIONARIAL DEL GRUPO CLH

CVC Capital Partners (CVC), a través de su Plataforma de Oportunidades Estratégicas, ha adquirido una participación del 25% en CLH, anteriormente en posesión de Ardian (10%), Kutxabank (5%), Abanca (5%) y Alberta Investment Management Corporation (5%).

Por su parte, Macquarie European Infrastructure Fund 5 (MEIF5) ha anunciado un acuerdo para la compra del 20% de la compañía, actualmente en manos de Oman Oil y AMP Capital Investors, cada uno con el 10%.

Por último, Stichting Depositary APG Infrastructure Pool 2017 II ha adquirido el 5% del

capital de CLH, del que era titular bclMC CLH Investment Partnership. Además, Ardian ha comunicado la venta de un 5% de sus acciones a Crédit Agricole Assurances.



Composición del accionariado

Tras el anuncio de estas operaciones de compraventa, la estructura accionarial del Grupo CLH será la siguiente: CVC (25%), Borealis (24,77%), Macquarie (20%), Ardian (10%), Crédit Agricole Assurances (10%), APG (5%), Workplace Safety and Insurance Board (5%) y otros (0,23%).

CLH ESCALA POSICIONES EN EL INFORME MERCO EMPRESAS

El Grupo CLH se ha situado en el puesto 50 en el informe Merco Empresas 2017, la mejor posición desde el inicio de su participación en 2007. Este monitor empresarial selecciona las 100 mejores compañías entre un total de más de 800 empresas que son analizadas y valoradas.

Entre las 100 más responsables

La compañía también ha ascendido posiciones en el ranking Merco de Responsabilidad y Gobierno Corporativo 2016 y se sitúa en el puesto 64, con una calificación de 5.206 puntos. De esta forma, CLH



está un año más entre las 100 empresas más responsables y con mejor gobierno corporativo de España. Además, en la clasificación por sectores, CLH ocupa nuevamente la segunda posición en el apartado de petroleras, únicamente por detrás de Repsol.

Merco Líderes

Por su parte, el presidente del Grupo, José Luis López de Silanes, se sitúa en el puesto 75 del ranking general de líderes, 15 posiciones por encima respecto al resultado del pasado año.

Referencia en reputación

Merco evalúa la reputación de las compañías españolas y de sus líderes desde el año 2000 y se ha convertido en uno de los monitores de reputación empresarial de referencia en todo el mundo.

Para realizar la clasificación, se tienen en cuenta cualidades empresariales como el comportamiento ético, la calidad de la oferta comercial, la transparencia, el compromiso medioambiental o las condiciones laborales de las personas que trabajan en la compañía.

CLH PARTICIPA EN LA CELEBRACIÓN DEL 'FAMILY DAY' DE IBERIA

CLH Aviación ha colaborado con Iberia, como uno de sus proveedores de servicio destacados, en las dos jornadas 'Family Day' que tuvieron lugar en las instalaciones de La Muñozza que la aerolínea dispone en el aeropuerto de Madrid y en las que participaron alrededor de 2.400 personas cada día.

Todos ellos disfrutaron de actividades recreativas y conocieron las instalaciones y equipos de Iberia, como los motores que usan las aeronaves. El evento fue también una oportunidad para conocer los diversos colaboradores que diariamente trabajan con ella, como es el caso de CLH. Actualmente CLH Aviación tiene una relación directa con Iberia y todo el grupo IAG, siendo el primer agente de puesta a bordo en los aeropuertos de Madrid y Barcelona.

EL PRESIDENTE DE CORES COMPARTE SU EXPERIENCIA PROFESIONAL CON EL EQUIPO DIRECTIVO DEL GRUPO CLH

El presidente de la Corporación de Reservas Estratégicas de Productos Petrolíferos (CORES), Pedro Miras, participó en un encuentro con directivos de CLH para compartir su experiencia profesional de más de 28 años en el sector de los hidrocarburos, desde sus inicios como ingeniero en una gran compañía del sector hasta su posición actual como presidente de CORES.



LA SECRETARÍA DE ESTADO DE SEGURIDAD OTORGA UNA MENCIÓN HONORÍFICA AL TÉCNICO DE SEGURIDAD LUIS MIGUEL LARA



Luis Miguel Lara, técnico de seguridad de CLH, ha sido galardonado recientemente por parte de la Secretaría de Estado de Seguridad con la mención honorífica por su trayectoria profesional y especial colaboración con las diferentes Unidades de la Guardia Civil.

CLH AVIATION IRELAND RECIBE EL PREMIO AL MEJOR PROYECTO INDUSTRIAL

CLH Aviation Ireland ha sido galardonada con el premio al Mejor Proyecto Industrial en la última edición de los 'Facilities Management Awards', gracias a la operación que lleva a cabo en el aeropuerto de Dublín. La compañía también fue finalista en la categoría 'Overall Excellence in Facility Management' de estos premios, los principales relacionados con la excelencia en la gestión de instalaciones en Irlanda. El Terminal Manager de CLH Aviation Ireland, Ibón Ibarrola, recogió el galardón en nombre de todo el equipo.



Llenado del primer tanque

CLH Aviation Ireland ha completado el llenado del nuevo tanque que ha construido en la terminal que gestiona en el aeropuerto de Dublín, y, que como novedad, por primera vez se ha realizado con doble pared.

CLH-PS, A LA VANGUARDIA EN MATERIA DE SEGURIDAD

El equipo de Asset Technical de CLH-PS ha desarrollado recientemente la política y los procedimientos internos necesarios para cumplir con el reglamento conocido como Construction Design Management (CDM), un conjunto de normas vigentes en el Reino

Unido cuyo principal objetivo es garantizar la seguridad de los proyectos de construcción. Arash Motesharei, Capital Projects Manager, junto a Brian Chopping, Senior Project Engineer, han liderado el proyecto, por el que la filial británica de CLH puede ser considerada como una de las organizaciones más avanzadas en el país en términos de cumplimiento del reglamento CDM.

Los nuevos procedimientos proporcionarán a todo el personal de CLH-PS que trabaje en proyectos amparados por esta regulación las herramientas necesarias para llevar a cabo su labor de forma segura y en plena conformidad con la legislación.



EL PROYECTO DE OMÁN ENCARA SU RECTA FINAL



OLC, la 'joint venture' formada por CLH y ORPIC para construir y gestionar infraestructuras logísticas en Omán, sobrepasó a finales de abril el 93% del progreso global del proyecto y se encuentra ya en las últimas fases de ejecución. Destaca también que el equipo ha superado los 10 millones de horas de trabajo sin accidentes laborales.

Las actividades necesarias para la puesta en marcha de la terminal de Jifnain siguen su curso, mientras que el progreso de la instalación aeroportuaria de Mascate y de la conexión vía oleoducto es del 68%.

Con todo, la compañía espera que la puesta en marcha de las nuevas infraestructuras se produzca durante el verano.

PONENCIA SOBRE SEGURIDAD VIAL

Con motivo del Día mundial de la Seguridad y la Salud en el Trabajo, se celebró en la sede social una ponencia sobre seguridad vial, la cual fue impartida por Jaime González, experto en formación en esta

materia de la Escuela de Conducción del Comisariado Europeo del Automóvil.



Vídeo completo de la charla en el [Canal CLH](#).

PARTICIPACIÓN DE CLH EN EVENTOS DEL SECTOR

'Talentday'17'

Jorge Lanza, consejero delegado del Grupo CLH intervino en la jornada inaugural de Talentday'17, organizada por Equipos & Talento para debatir y reflexionar sobre las principales tendencias en materia de liderazgo, innovación y formación como factores de atracción del talento.



'AEC Executive'

El subdirector de Calidad e Innovación, Félix Gómez, participó en la presentación de 'AEC Executive', una nueva plataforma de la Asociación Española para la Calidad orientada a la formación y desarrollo de directivos y dar a conocer las últimas tendencias en gestión.

'Fronteras Tecnológicas en la Energía'

El director Corporativo Técnico, Javier Alonso, intervino en la conferencia 'Fronteras Tecnológicas en la cadena de valor del petróleo y el gas', organizado por la Cátedra de Energía de Orkestra-Instituto Vasco de Competitividad junto con el Club Español de la Energía.

CLH PREMIA UNA ACCIÓN MERITORIA EN SANTURCE

Con motivo del Día Mundial de la Seguridad y Salud en el Trabajo, el gerente territorial de la zona nordeste, Rafael Grande, y el jefe de la instalación de Santurce, Remigio Fernández, quisieron felicitar a Aitor Gutiérrez, empleado de Ipar Oil, por su extraordinario compromiso con la prevención y la seguridad. Una rápida respuesta de Aitor en la planta de Santurce ayudó a proteger la integridad de las infraestructuras y, sobre todo, de las personas.



LA TRANSFORMACIÓN CULTURAL ACELERA EN EL GRUPO CLH

El proceso de transformación cultural de CLH va tomando cuerpo. Los asistentes al I Fórum CLH, celebrado en El Tiemblo, compartieron estas semanas con sus equipos el clima de entusiasmo e ilusión que se generó en el encuentro en unas reuniones que, en esta ocasión, han tenido un estilo más dinámico y cercano y que han permitido estrechar relaciones y fomentar la participación de las personas.

Carreras de karts, una barbacoa casera o recrear un ambiente zen en el parque cercano a la sede social fueron las 'oficinas' para compartir este espíritu con el objetivo de fortalecer la necesaria implicación de todos en el nuevo proceso de cambio cultural que estamos llevando a cabo y que hace especial hincapié en el Modelo de Comportamiento que se está impulsando.

También hemos organizado otras ocho reuniones en diferentes zonas geográficas



en las que han participado más 250 personas de distintos centros de trabajo con el objetivo de profundizar en esta transformación cultural.

Talleres de formación

En los últimos meses hemos celebrado talleres de formación sobre el nuevo modelo de evaluación del desempeño MyMAP en distintos centros de trabajo, incluyendo la sede social y las cuatro cabeceras de zonas, las instalaciones de Sevilla, Valencia, Santurce y Barcelona. La dirección corporativa de Recursos Humanos, junto con la consultora BLC y los desarrolladores tecnológicos de Success Factors (Integra), fueron los responsables de dar a conocer el nuevo sistema MyMAP, así como de explicar las funcionalidades de la nueva plataforma informática que lo albergará, People.



Primera charla transversal: Nóminas

El proceso de transformación cultural tiene entre sus ejes potenciar la participación y la comunicación.

Para ello, organizamos, entre otras iniciativas, charlas transversales en las que se darán a conocer tareas, proyectos y actividades de las distintas áreas. La primera de ellas fue una conferencia sobre el proceso de gestión y elaboración de nóminas, presentada por Nieves Lamata, de la dirección corporativa de Recursos Humanos.



+ Información para personas de CLH

Entra en el microsite 'Todo empieza contigo'.



VISITAS AL GRUPO CLH

1. Miembros de la Comisión de Energía, Turismo y Agenda Digital del Senado, en las instalaciones de San Fernando de Henares-Torrejón de Ardoz. Anteriormente, el presidente de CLH, José Luis López de Silanes, se reunió en el Senado con el presidente de dicha Comisión, Fernando Carlos Rodríguez. 2. Profesionales del Ejército del Aire, en la instalación de La Muela. 3. Bomberos del aeropuerto de Barcelona, en la instalación aeroportuaria de CLH Aviación. 4. Alumnos del centro Valle de Elda, en la planta de Alicante. 5. Alumnos de Ingeniería Industrial de la Universidad Miguel Hernández, en la instalación de Alicante. 6. Los bomberos, en la instalación del aeropuerto de Málaga. 7. Alumnos de Ingeniería de Minas y Energía de la Universidad de Salamanca, en la instalación de Salamanca.



'INNOVAMOS JUNTOS', UNA INICIATIVA PARA POTENCIAR Y MEJORAR LA INNOVACIÓN

El Grupo CLH ha creado el proyecto 'Innovamos Juntos' con el objetivo de potenciar y mejorar la innovación de la compañía. La iniciativa se basa en un proceso de aprobación rápida de aquellas ideas recibidas a través del buzón de sugerencias 'Aporta' que supongan una mejora significativa y, además, sean fáciles de implementar, lo que se conoce como 'quickwins'.

De este modo, las sugerencias que tengan mayor potencial de llevarse a la práctica recibirán una aportación de 5.000 euros para poder ejecutar un prototipo del proyecto de forma rápida y ágil.

CAMBIOS ORGANIZATIVOS EN CLH PARA ADAPTARSE A LOS RETOS DE FUTURO

Con el fin de impulsar el desarrollo del Plan Estratégico 2017-2021 y continuar adaptando la estructura organizativa de CLH a los nuevos retos de futuro, la dirección de la compañía ha aprobado recientemente cambios organizativos en la dirección general de Operaciones, en la dirección corporativa Técnica, HSSE y dirección corporativa Económico-Financiera. El objetivo de los mismos es aprovechar sinergias, mejorar la eficiencia y seguir avanzando en el proceso de cambio cultural.



Más información en el
[Portal Corporativo](#).



SEGUIMOS AVANZANDO



En el pasado número de Acerca compartía con vosotros el cambio que estábamos iniciando en el Grupo CLH en el marco de un nuevo plan estratégico que tiene como objetivo primordial garantizar la sostenibilidad de la compañía a largo plazo y crear un futuro ilusionante para todos los que formamos parte de ella.

Tres meses después, ese compromiso es cada vez más visible, como lo demuestran las iniciativas que vamos poniendo en marcha entre todos para responder a los retos enmarcados en este plan, y que pueden resumirse en tres líneas básicas de actuación: crecimiento del negocio, expansión internacional y desarrollo de las personas.

El crecimiento de nuestra compañía pasa por un mayor foco en el Cliente, desarrollando nuevos servicios. Un ejemplo es el proyecto de modificación de la instalación de Huelva, cuya primera fase está a punto de acabar. También hemos anunciado recientemente cambios significativos en las direcciones de Operaciones y Técnica con el objetivo de aprovechar sinergias y mejorar nuestra eficiencia, un área de atención permanente en nuestro negocio.

Este carácter de mejora y progreso es el componente fundamental del cambio cultural en el que estamos participando activamente todos los trabajadores de CLH. Me gustaría destacar las reuniones de trabajo que estamos manteniendo tanto en la sede social como en las instalaciones y aeropuertos para compartir experiencias y promover una forma de trabajar más participativa, coordinada, haciendo más equipo. De esta interacción nacen proyectos como 'Innovamos juntos', iniciativa que permite agilizar la aprobación de aquellas ideas que supongan una mejora significativa, propiciando así un ambiente más proactivo, en línea con el lema de nuestra transformación: 'Todo empieza contigo'.

**JUNTOS, EN EQUIPO,
LOGRAREMOS UNA
EMPRESA MEJOR
Y MÁS SEGURA.
ESTOY CONVENCIDO.**

Centrándonos en 2017 y en nuestra principal prioridad, la Seguridad, los datos de estos primeros cinco meses del año han sido mejores a los del mismo periodo de 2016. Vamos mejorando, pero nos queda todavía mucho por hacer. Para alcanzar nuestra meta, es imprescindible el compromiso personal de todos nosotros, exigiéndonos concentración máxima en nuestras tareas y una actitud permanente de prevención.

Los resultados económicos durante estos primeros meses del año se mantienen en línea con el presupuesto, impulsados por un crecimiento en las salidas de productos petrolíferos desde nuestras instalaciones en España.

Nuestros proyectos internacionales también evolucionan según lo previsto, pasando ya de la fase de construcción a la de operación. En Irlanda estamos poniendo en marcha el primero de los tres tanques que vamos a levantar en el aeropuerto de Dublín y en Omán, el mayor proyecto de construcción de CLH en décadas, comenzaremos la puesta en servicio de uno de los tramos del oleoducto y de la terminal de almacenamiento durante el verano.

Juntos, en equipo, lograremos ser una empresa mejor y más segura, estoy convencido. Os deseo un buen verano a todos.

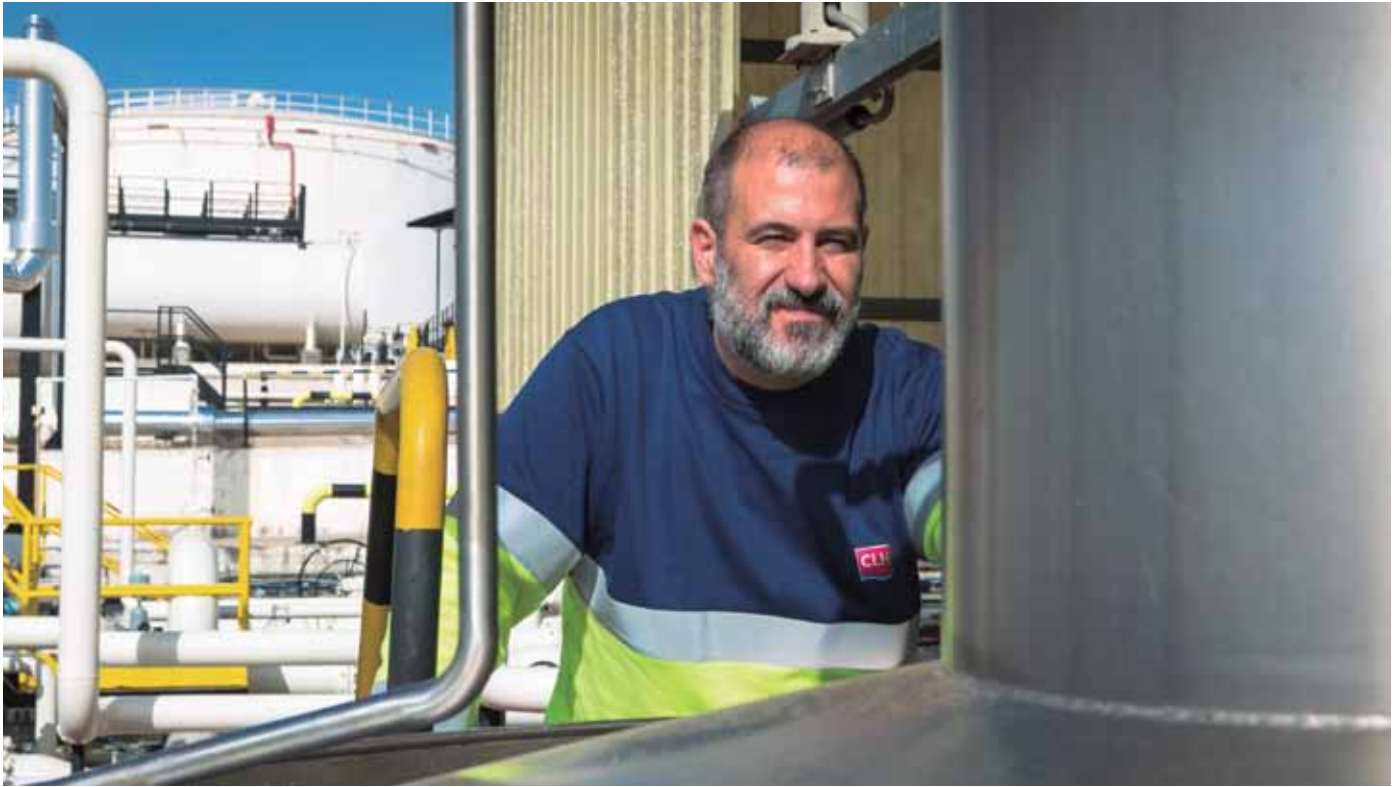
Jorge Lanza

Consejero delegado del Grupo CLH



ISRAEL MONTOYA, TÉCNICO AYUDANTE DE METROLOGÍA

Con su trabajo, ayuda a CLH a asegurar una perfecta medición de sus productos. En el ámbito personal, es un gran aficionado al arte que no pierde oportunidad para seguir formándose.



Siempre que tiene ocasión, Israel acude a visitar exposiciones para seguir formándose.

Como cada mañana, Israel llega a la instalación de Loeches antes de las siete, hora a la que empieza su turno. Aquí tiene su sede el laboratorio de Metrología, del que es técnico ayudante desde hace diez años. “Nuestra tarea es garantizar la correcta calibración de todos los equipos de medición de la compañía, tanto de volumen como de temperatura”, explica.

Consulta el correo electrónico y revisa el plan de trabajo. “En Metrología rotamos entre el laboratorio de volumen, el de temperatura y el almacén, además de realizar tareas de mantenimiento, esenciales para asegurar la calidad de los productos utilizados en las pruebas”, señala. El de volumen es el que mayor carga de trabajo genera y hoy tiene por delante varias pruebas con turbinas en el banco de calibración. “Las revisiones son periódicas y eso nos permite planificar bien las tareas”, asegura.

Recurre a la ayuda de una grúa mecánica para colocar la pesada turbina en el banco y, tras fijarla con una pistola neumática, accede a la sala de control para hacer seguimiento de los

datos y valores que arroja la prueba. Una vez terminada, sustituye la turbina por un medidor de desplazamiento positivo para realizar mediciones, esta vez a través de una enorme vasija de 5.000 litros; dicho equipo va a utilizarse como contador patrón. “El laboratorio posee la acreditación ENAC y garantiza la ‘cadena de trazabilidad’ de los equipos, al estar nuestros patrones calibrados por un patrón nacional de medida. Esto permite medir aquí un equipo y que este sirva para calibrar otros, por ejemplo en las instalaciones”.

LAS VISITAS CULTURALES DE CLH LE BRINDARON A ISRAEL LA POSIBILIDAD DE PARTICIPAR EN LA ‘CÁTEDRA PRADO’

Hoy no está entre sus tareas pero Israel también se encarga de comprobar equipos de medida de temperatura, principalmente sondas. La temperatura es un valor crucial para establecer el volumen de los productos, “de



EL CONSEJO

“Animo a todos a que no pierdan oportunidad de ir a los museos y coger una audioguía para descubrir todos los secretos que encierran sus obras”.



Israel, en el banco de calibración del laboratorio de volumen de Metrología (izquierda) y revisando el programa de la ‘Cátedra Prado’ frente al Museo del Prado (derecha).

ahí la importancia de que funcionen sin margen de error”. Otra de sus responsabilidades es la gestión del almacén y, además, una semana al mes, de forma rotativa con el resto de personal del laboratorio, suele viajar a las instalaciones para realizar pruebas rutinarias de los equipos de medida, sobre todo en cargadero y tanques.

Estudiando el arte

En el plano personal, Israel es un gran aficionado al arte y esta tarde acude al Museo Reina Sofía a disfrutar de una exposición sobre vanguardias rusas. “El arte me gusta desde pequeño. Se lo debo a mi padre y a esta empresa, en la que también trabaja, igual que lo hizo mi abuelo. Cuando era niño, la compañía organizaba ‘salidas culturales’ a museos y exposiciones, y mi padre me llevaba con él”, recuerda. En esas visitas descubrió un mundo que le atrapó. Desde entonces no ha dejado de interesarse por él, tanto que decidió estudiar la carrera de Historia del Arte: “Lo hice en mi tiempo libre, por afición”.

Israel es un hijo en las visitas culturales que actualmente organiza CLH y eso le brindó la posibilidad de participar, junto con Rosa Llorente (sede central) en la ‘Cátedra Prado’, organizada por el Museo del Prado, con el que colabora la compañía. “Este proyecto acerca las distintas colecciones del Museo a los historiadores e investigadores del arte a través de

expertos en la materia”, explica. Israel participó en la sexta edición, un monográfico sobre El Bosco y la pintura flamenca.

Fueron seis sesiones, tres de aspectos generales sobre pintura flamenca y tres de detalle sobre la obra de El Bosco y Brueghel. “Aprendí mucho ya que ofrece una aproximación diferente a las obras que me ha permitido explorar nuevos caminos”, asegura. Como curiosidad, cuenta que en el Prado, a raíz de la exposición monográfica del pasado año, han separado las obras de El Bosco de la pared y ahora se puede observar también la parte trasera de los trípticos. En ‘El jardín de las delicias’, por ejemplo, la parte exterior está pintada en blanco y negro y la interior en color. “Una simboliza la creación y la otra el mundo ya creado”, explica.

Israel consume decenas de libros sobre la materia para seguir formándose y no duda en planificar sus vacaciones y viajes alrededor del arte. Así ha visitado Japón y Rusia, visitando museos tan emblemáticos como el Hermitage, y ya planea sus próximas escapadas: el camino de Santiago y un combinado por Praga y Budapest. Su idea ahora es impulsar con más fuerza las iniciativas culturales de la compañía y compartir su conocimiento con el resto de compañeros en las visitas a museos. “Mis amigos siempre me reclaman cuando van a alguna exposición”, bromea. \

TRES VECES MÁS PRODUCTIVOS

“Desde que llegué a CLH, el trabajo está más estandarizado y se siguen metodologías más precisas. La prueba está en que, siendo el mismo equipo, somos el triple de productivos. La metrología es una ciencia que avanza y eso es lo que más me gusta de mi trabajo, que cada día es diferente”.



Nueva línea de actividad

En los últimos años, el laboratorio de Metrología ha aumentado considerablemente el trabajo con clientes externos, tanto nacionales como internacionales, evidenciando su posición de referencia. “Cada vez hay mayores controles de calidad en el sector y muchas empresas recurren a nosotros para verificar sus equipos”, explica Israel.

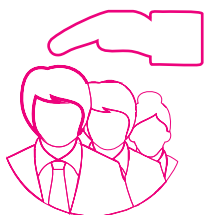
INNOVACIÓN, EL CAMINO PARA VENCER AL CÁNCER

FUNDACIÓN
INTHEOS

El director general de Operaciones de CLH, José Luis Conde, colabora desde el patronato de la Fundación INTHEOS para acercar nuevas terapias oncológicas a pacientes que no tienen un tratamiento.



José Luis Conde, durante la entrega de premios de uno de los torneos de golf organizados por la Fundación INTHEOS para recaudar fondos.



+ Información

Fundación INTHEOS

www.intheos.org

www.marcascontraelcancergolf.com



La doctora Blanca López-Ibor le puso en contacto con la Fundación INTHEOS, ya que ésta buscaba una familia que les ayudase a difundir el mensaje de la organización a través de su propia experiencia. Desde entonces, el director general de Operaciones de CLH, José Luis Conde, colabora con ella aportando su conocimiento profesional y, sobre todo, personal, para conseguir recursos con los que financiar nuevas vías de investigación y terapias para tratar el cáncer. Una enfermedad que, según la Sociedad Española de Oncología Médica, afectará en España a uno de cada dos hombres y una de cada tres mujeres a lo largo de su vida.

¿Qué es la fundación INTHEOS?

Es una fundación creada en 2010 por un prestigioso equipo médico en el ámbito de la investigación biomédica en Oncología. Busca facilitar el acceso a innovaciones terapéuticas a personas que padecen cáncer, principalmente a través de fármacos innovadores y tratamientos personalizados. Solo financia proyectos dentro de España basados en terapia personalizada, financiando los test moleculares, no cubiertos por la Seguridad Social, necesarios para poder buscar el mejor tratamiento para cada paciente.

¿Qué proyectos lleva a cabo?

La actividad de INTHEOS se centra principalmente en la investigación y búsqueda de nuevas terapias que beneficien al máximo número de pacientes oncológicos. Para ello, trabaja en estrecha colaboración con organizaciones e instituciones médicas de referencia, como la Fundación Jiménez Díaz, el Centro Oncológico Integral Clara Campal, HM Hospitales, el Centro Nacional de Investigaciones Oncológicas o los hospitales Niño Jesús, Montepíncipe y Ramón y Cajal. Asimismo, impulsa la formación de futuros profesionales de esta especialidad a través de la beca 'oncólogos junior'.

“COMO MIEMBRO DEL PATRONATO, CONTRIBUYO A DEFINIR Y APOYAR LA ESTRATEGIA DE INTHEOS”

¿Cómo se financia?

La principal fuente de ingresos son los socios y las colaboraciones individuales y de empresas. Para dar a conocer su actividad y conseguir mayor financiación para los



NUEVAS VÍAS PARA LA ONCOLOGÍA PEDIÁTRICA

El Grupo CLH, a través de su proyecto Voluntariamente, ha colaborado con la Fundación INTHEOS en la búsqueda de nuevos tratamientos para el cáncer infantil en aquellos casos para los que no existe terapia desde un primer diagnóstico o no ha funcionado el tratamiento convencional, que suponen el 20% de los niños con cáncer. Los últimos avances oncológicos se basan en el análisis genéti-

co de cada tumor de forma individual, lo que permite personalizar el tratamiento. Así, este proyecto consiste en la realización de test moleculares a los tumores para encontrar un tratamiento específico. "Con la colaboración de CLH, hemos podido cubrir el test de dos niños, permitiendo identificar una terapia individualizada para ellos", explica Begoña Zancada, Directora General, de la Fundación INTHEOS.



La Fundación INTHEOS impulsa su actividad gracias a la colaboración e iniciativas de muchas empresas.

proyectos, INTHEOS tiene en marcha la campaña #MarcasContraElCáncer, en la que ya han participado numerosas e importantes organizaciones, siendo CLH una de ellas. Igualmente, este año ha impulsado el circuito de golf solidario 'Marcas contra el Cáncer', una iniciativa que recorrerá toda España recaudando fondos para la investigación.

¿Cómo colaboras?

Soy uno de los seis miembros que componen el patronato de la Fundación INTHEOS. Mi colaboración empezó en 2015, coincidiendo con la preparación de la primera campaña #MarcasContraElCáncer dirigida a empresas. Aunque inicialmente mi colaboración se iba a limitar a apoyar la campaña, coincidió con un momento en que estaba buscando involucrarme en algún proyecto de voluntariado y que la Fundación quería ampliar su patronato para incrementar su capacidad de financiación. Como uno de los seis miembros del patronato de INTHEOS, contribuyo a definir y apoyar la estrategia que permita conseguir los fondos necesarios para cumplir con la misión de la

fundación. Adicionalmente, contamos con un comité científico, formado por oncólogos, que son los responsables de valorar todos los proyectos que nos llegan y priorizarlos.

¿Cuáles son los principales problemas de una organización como esta?

Tener una base mínima de ingresos de forma recurrente que permita planificar mejor la labor que desempeña la Fundación. En el caso de INTHEOS, como en cada proyecto hay pacientes detrás a los que acercamos una terapia personalizada, tenemos que tener certeza de nuestra capacidad de financiación para poder comprometernos y no dejar un tratamiento a medias. También debemos ganar visibilidad y reconocimiento para generar confianza.

¿Qué te aporta la colaboración?

Crecimiento y satisfacción personal al ayudar a otras personas a tener oportunidades que, si no fuese por nuestra labor, no tendrían.



La actividad de INTHEOS se centra en la investigación de nuevas terapias oncológicas (arriba).

José Luis charla con el jefe de la planta de Villaverde y un conductor durante una visita a la instalación (abajo).





PERÚ

DESDE LAS ALTURAS

Una mochila y muchas ganas es lo único que se necesita para conocer el país andino.

Desde que solicité mi primer pasaporte, sabía que el de Perú era uno de los sellos que estamparía en él. Lo fui postergando por la poca afinidad que tengo con los vuelos transoceánicos, pero las opiniones sobre el país que me dio un compañero del Centro de Control de Instalaciones me obligaron a reconsiderar mis prioridades. Finalmente pude conocerlo el pasado mes de noviembre, una experiencia que duró 17 días.

El viaje comenzó en Lima. La capital de Perú no era uno de los lugares que más interés tenía por visitar, pero he de reconocer que el día y medio que estuve en la ciudad me sorprendió mucho, además de ser un enriquecedor primer contacto con la cultura local y sus costumbres. Aquí, como en muchas ciudades europeas, los principales puntos de interés están en la parte histórica, con su plaza de armas como centro. Por ella y sus alrededores me moví la mayor parte del tiempo, aunque también pude conocer el barrio de Barranco y su playa llena de surfistas y erizos de mar.

De Lima me desplazé a Iquitos, una ciudad en medio de la selva amazónica a la que solo se puede acceder por barco o avión. Aunque me hubiese gustado llegar en una de esas barcas llenas de hamacas, tuve que decantarme por el avión para ganar tiempo. Al tratarse de

una ciudad a orillas del Amazonas, iba preparado para convivir con todo tipo de insectos, pero el tamaño de los que me encontré era disparatado. ¡Y aún no había visto lo mejor!

NADA MÁS PISAR EL MACHU PICCHU TE DAS CUENTA DE QUE MERECE EL TÍTULO DE MARAVILLA DEL MUNDO

La gente que viaja hasta aquí lo hace principalmente por dos motivos: la ayahuasca, una bebida indígena que puede generar visiones, emociones diversas y procesos de catarsis, y los lodges, un pequeño alojamiento en medio de la nada donde pasar unos días en la selva. Yo soy de los segundos. El que escogí para pasar tres días alimentando mosquitos estaba formado por cuatro cabañas junto a un meandro del Amazonas, al que no se podía llegar más que en barca. Allí conviví con un grupo tan variado que parecíamos una pequeña ONU.

Nuestro guía, César, nos descubrió todos los atractivos de la zona: paseos por la selva para buscar animales, madrugones para ver delfines y pescar pirañas, degustaciones de insectos para los más valientes y, sobre todo, ver y aprender cómo los locales, en su mayoría granjeros, viven en y de la selva.



Gabriel Huerta
Dirección General
de Operaciones



En la página anterior, Gabriel Huerta en el Machu Picchu. Sobre estas líneas, trajes típicos en Lima, embarcación de totora en el lago Titicaca y la selva del Amazonas. Abajo, la ciudad de Cuzco.



Fue una experiencia que recomendaría a todo el mundo, salvo quizás a los aracnofóbicos pues, cuando salíamos por la noche para ver tarántulas, nos sorprendimos al ver que no nos tuvimos que alejar mucho de donde dormíamos para encontrar una.

De vuelta a Iquitos aproveché el último día que pasaría en esa ciudad para visitar el mercado de Belén, donde la expresión “todo lo que corre o vuela va para la cazuela” adquiere todo su significado. Armadillos, cocodrilos, tortugas o suris, sumado a los puestos de santería y chamanismo, hacen de este mercado uno de los más exóticos que he visitado.

El valle de los Incas

Me despedí del Amazonas rumbo al siguiente destino: Cuzco y el valle de los Incas. Afortunadamente no sufrí mal de altura, pero cada cuesta que me tocó subir por esa ciudad andina me recordó que seguía estando a más de 3.000 metros de altura.

Si bien Cuzco es una parada obligada en el camino hacia el Machu Picchu y está mucho más concurrida por turistas que el resto de ciudades, en ningún momento te sientes agobiado o inseguro. Esto permite moverte con libertad no solo por la ciudad sino coger las furgonetas que hacen el servicio de autobu-

ses de cercanías con las poblaciones cercanas como Pisac u Ollantaytambo, donde se encuentran las mejores ruinas.

Puno y el lago Titicaca

Por primera vez en todo el viaje me encontré con un día libre y nada preparado, así que pude realizar una escapada a Puno y ver las islas pobladas a mayor altura del mundo y, por supuesto, el lago Titicaca. Aunque quedaban ya solo un par de días en Perú, me faltaba la guinda. Debido a una huelga en la ciudad de Aguascalientes tuve que coger el camino difícil y largo que acabó entrando en el pueblo, andando por la vía del tren y cruzando entre las filas de antidisturbios y militares que el gobierno había reunido allí.

Machu Picchu

A la mañana siguiente, tras una hora subiendo escaleras –pues con la huelga tampoco había autobuses–, alcancé las ruinas de Machu Picchu. Nada más pisarlo te das cuenta de que merece el título de maravilla del mundo, que has acabado un viaje o que has alcanzado un punto importante del camino.

Cuando bajé de las ruinas, la huelga se había levantado y pude conseguir un asiento en el primer tren que me devolvería a Cuzco y, de ahí, mi vuelo de vuelta a España. [↗](#)

LA RECOMENDACIÓN

Para todos aquellos que en sus vacaciones busquen calzarse las botas y andar, ver y probar cosas nuevas, Perú es un destino ideal, que sorprende con su cocina y sus paisajes. Pero si algo destacaría es la educación y buen trato a los turistas de todo tipo.



HAPPY ST PATRICK'S DAY!

LA INTERNACIONALIZACIÓN
EMPIEZA CONTIGO

El 17 de marzo es San Patricio, la fiesta nacional más celebrada a nivel internacional, un día en que todo el mundo quiere ser irlandés. Viviendo en Dublín, he querido disfrutar desde dentro del desfile que se celebra en esa fecha, el acto más señalado de un festival que se alarga cinco días. Como uno de los más de 200 'personal assistant' involucrados, mi función era ayudar en la organización, dando instrucciones a los cientos de participantes para que estuvieran en su puesto antes del comienzo y comprobando las medidas de seguridad durante todo el proceso. Además, porté la bandera de una de las bandas de música participantes, caminando delante de ella durante todo el recorrido.

Ha sido una experiencia genial que me ha permitido integrarme en la ciudad y conocer gente. Es muy bonito ver cómo se prepara todo y formar parte de ello. Espero repetir el año que viene y os animo a todos a disfrutar de Dublín durante la fiesta, es algo que hay que vivir.



Ibón Ibarrola
Terminal Manager,
CLH Aviation Ireland



¿QUÉ HACE DIFERENTE
AL LUGAR DONDE VIVES?
CUÉNTANOSLO EN
acerca@clh.es

UNA FIESTA MUNDIAL

¿Cuándo se celebra?

La Fiesta de San Patricio es la fiesta nacional irlandesa, que se celebra con pasacalles, música y cerveza cada 17 de marzo, día en el que falleció este santo del que dicen introdujo el cristianismo en la isla.

San Patricio no era irlandés

Su verdadero nombre no era Patricio, sino Maewy Succat, y tampoco nació en Irlanda, sino en la entonces romana Britania. El llamado 'Apóstol irlandés' fue secuestrado por piratas y obligado a trabajar como esclavo durante años. Logró escapar y mudarse a Francia. Pero decidió volver a la isla a iniciar una labor evangelizadora.

El trébol de tres hojas y la serpiente

El trébol de tres hojas, que los irlandeses llevan en la solapa, es uno de los símbolos de San Patricio. Según cuentan, era el elemento que utilizaba este santo para explicar el concepto de la Santísima Trinidad. Otra de las leyendas que se asocian a este santo es la expulsión de las serpientes del país, de



las que se deshizo ahogándolas en el mar. De hecho, en Irlanda no existen serpientes, aunque para ello la ciencia ha dado una explicación menos religiosa: el clima.

Grandes desfiles

Los desfiles toman las calles de Irlanda durante días para celebrar San Patricio, una fiesta que se celebra en todo el mundo. De hecho, el verde toma ciudades como Nueva York, donde salen a la calle millones de personas, o Chicago, donde tiñen de verde hasta su río. San Patricio está también cada

vez más arraigado en España, que además de regar con cerveza la efeméride, pinta de verde algunos de sus principales edificios.

Vestidos de verde y pellizcos

En San Patricio el verde es el color por excelencia. El que no viste este color se arriesga a llevarse un pellizco.

Cerveza y música

Las pintas de cerveza y la música son, sin duda, dos de los principales ingredientes de esta fiesta.

GESTIÓN DE IMPUESTOS EN EL GRUPO CLH

El Grupo CLH gestionó en 2016

10.679 millones de euros en impuestos estatales



De ellos, **10.607 millones** corresponden al Impuesto Especial sobre Hidrocarburos, que **grava el consumo de cualquier producto utilizado como carburante** (uso en motores) o **combustible** (uso en calefacción).



En este tipo de impuesto, CLH y CLH Aviación actúan como sujetos pasivos al ser titulares de **66 DEPÓSITOS FISCALES** (instalaciones) **EN ESPAÑA**, de los que debe llevar un **control exhaustivo del volumen de producto** que entra en el circuito logístico para liquidar el impuesto.

Algunas **INSTALACIONES actúan también COMO DEPÓSITO ADUANERO**, lo que permite almacenar productos que provengan de un país no perteneciente a la Unión Europea, manteniéndose las **mercancías en suspenso de la liquidación** de los derechos de arancel, de los impuestos especiales y del IVA.

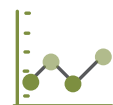
OBLIGACIONES:



Como expedidor, CLH es **RESPONSABLE DE LA GESTIÓN DEL IMPUESTO** desde que el producto sale del depósito hasta que llega a su destino. Así, debe garantizar que los documentos que se generan en cada salida de producto sean correctos.

Como sujeto pasivo, CLH está sometido a un régimen de intervención permanente, lo que conlleva **COMPROBACIONES E INVESTIGACIONES TRIBUTARIAS ANUALES**.

MÉTODOS DE CONTROL:



AUTOMATIZACIÓN DE LOS PROCESOS E INSTALACIONES (conectados con la **Agencia Tributaria**)

SISTEMAS DE METROLOGÍA HOMOLOGADOS, que garantizan una **medición fiable del producto** a la hora de establecer la base imponible del mismo.

GANADORES EN 2016 DE LOS PREMIOS CLH DEL PROGRAMA ADE2020

ADE2020 es una aceleradora de proyectos innovadores impulsada por la Agencia de Innovación, Financiación e Internacionalización Empresarial de Castilla y León (ADE). El Grupo CLH premia cada seis meses los dos mejores con el objetivo de que se transformen en negocios viables.

V PREMIOS CLH – JULIO 2016



UNA NUEVA FORMA DE COMPRAR

Vento.tv es una solución
'Live e-commerce'

ideada para aumentar las ventas de empresas. Permite añadir a las webs de tiendas y negocios un punto de **acceso directo y anónimo, con videoconferencia y chat para el consumidor**, eliminando la barrera de la desconfianza que puede generar la compra on-line y favoreciendo así la operación. Esta herramienta se puede incorporar a la página web de cualquier negocio de forma sencilla y se puede gestionar a través de una aplicación para dispositivos móviles. "Pretendemos simplificar el acceso al vendedor para que los clientes puedan ver los productos y consultar dudas. Favorecemos una relación negocio-cliente más humana y cercana a través de la Red", señalan desde la startup.



 www.vento.tv



PIEZAS IMPRESAS EN TRES DIMENSIONES

DIMA 3D es una
empresa dedicada

al desarrollo de tecnologías y servicios de impresión en tres dimensiones. La empresa nace como una spin-off de grupo de investigación INSISOC de la Universidad de Valladolid y de la iniciativa privada. DIMA 3D ha participado en distintos **proyectos de investigación financiados por la Comisión Europea** para desarrollar aplicaciones de internet del futuro en el ámbito de la fabricación 3D. También **ha desarrollado un producto novedoso llamado Dimafix**, que permite resolver el problema del *warping* (fallo de impresión que consiste en el despegue de las esquinas en piezas grandes) y que actualmente se comercializa por toda Europa.



 www.dima3d.com

VI PREMIOS CLH - DICIEMBRE 2016



UNA APP PARA DONAR SANGRE

Dón@te es una app para dispositivos móviles que tiene como objetivo **fomentar y mejorar la donación de sangre**. Este proyecto de 'eSalud' posibilita unificar los carnets de donante de las diferentes regiones españolas, europeas y de otros países, mediante **código QR único para cada usuario**, que permite a los distintos centros de hemodonación tener un historial común de datos de donantes y de sus donaciones, **aumentar la seguridad y ahorrar costes**. Además, dispone de un chat para que el usuario pueda contactar con personal sanitario de su centro de donación y resolver dudas. También **permite a los centros enviar llamamientos personalizados** en función de las preferencias del usuario, geolocalización, etc., **mejorando el antiguo sistema** de mensajes por SMS y llamadas telefónicas.



 www.donate-app.com



CALDERAS MÁS EFICIENTES

La propuesta de Soluciones Renting Solar (SRS) consiste en la **optimización de la hidrónica de los procesos de climatización e industriales (ACS, Frío/Calor, etc.)**, que se consigue desarrollando un sistema diseñado a medida según demanda, controlando los saltos térmicos y caudales de todos los elementos de la instalación. De esta forma, **las soluciones de la empresa SRS gestionan la energía de forma optimizada**, permitiendo ahorrar el máximo de kW/h independientemente del combustible empleado, sin necesidad de sustituir los grupos térmicos.



 www.srsingenieria.com



FERNANDO GARCÉS
Secretario General
de GREFA

GREFA, asociación para el estudio y defensa de la naturaleza, colabora desde hace años con CLH en el desarrollo de iniciativas medioambientales, como el estudio de la integración en el entorno de la red de oleoductos de la compañía, que ha obtenido resultados muy satisfactorios.



NUESTRO TESORO MÁS PRECIADO

Garantizar el cuidado del entorno debe ser una de las premisas del ser humano, que tiene que conservar un legado único para futuras generaciones. Citas como el Día Internacional del Medio Ambiente, que

se celebra cada 5 de junio, sirven para concienciar sobre la acción humana en los ecosistemas. Reducir la contaminación, apostar por la sostenibilidad y conocer los hábitats, su flora y su fauna, permiten con-

servar nuestro tesoro más preciado para que podamos disfrutar de él en todo su esplendor. Solo tenemos un planeta y entre todos debemos mimar el delicado equilibrio en el que convivimos personas y naturaleza.

CÓMO CUIDAR UN POLLITO 'HUÉRFANO'

En estos meses, cientos de miles de pollos de aves saltan de sus nidos tratando de emprender su primer vuelo, aunque seguirán dependiendo de sus padres durante algún tiempo. Muchas personas, al encontrarse un pollito solitario, lo cogen para cuidarlo, sin saber si se trata de un animal 'huérfano' o simplemente está aprendiendo a sobrevivir.

Comprobar si se ha 'independizado'

Hay que ver si sus progenitores siguen ocupándose de él. Lo aconsejable es buscar un lugar donde estos puedan encontrarlo y comprobar si le llevan alimentos o si mantienen contacto auditivo mediante el reclamo.

Si es 'huérfano'...

De no ser así, se debe acudir con el animal al centro de recuperación de fauna más cercano o a la Policía Local. Si no tenemos esta posibilidad e intentamos sacarlo adelante, seguiremos unas pautas para sus cuidados.

Prepara el nido

Lo más importante es proporcionarles calor lo antes posible. Se puede colocar el pollo en un pequeño cuenco cubierto con capas de papel de cocina e instalarlo en una caja más amplia. Para mantenerlo caliente, lo mejor es una manta eléctrica a una inten-

sidad moderada colocada debajo de la caja.

¿Qué darle de comer?

Debemos informarnos sobre la alimentación propia de la especie. Nunca deben alimentarse con pan y leche, ya que su sistema digestivo no está preparado para digerirlos.

¿Cuándo liberarlos?

Tan pronto como sea posible, siempre y cuando puedan comer por sí solos.

¿Cómo hacerlo?

Si no podemos devolverlos al lugar donde los encontramos, prepara una caja con comida y colócala en el punto de liberación para que el ave pueda observar el área, vigilando que pueda salir y entrar en la caja para comer. Es muy importante elegir un lugar en el que se encuentren otros ejemplares de su especie.



+ INFORMACIÓN

www.grefa.org/hospiatl2/huerfanos-en-grefa

www.grefa.org/esta-en-tu-mano/como-cuidar-a-un-pollito-en-casa

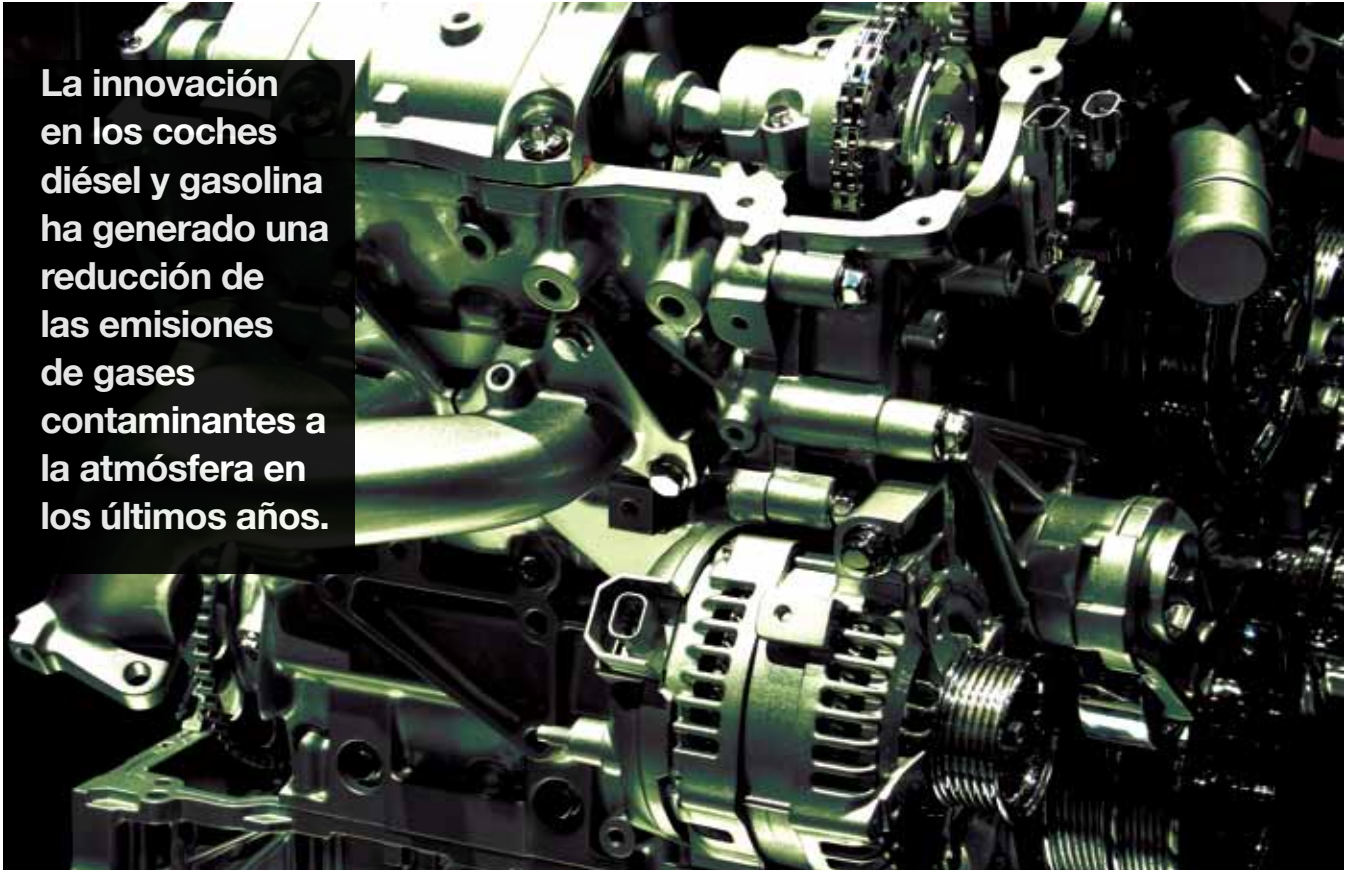


EVITA EL 'IMPRINTING'

En el reino animal, el 'imprinting' es el proceso mediante el cual las crías se identifican con los adultos de su propia especie y aprenden de ellos, por observación e imitación, los métodos para garantizar su supervivencia. Para evitar que nos reconozcan como individuos de su propia especie, debemos limitar nuestro contacto con ellos durante su cuidado. Si tenemos varios 'huérfanos' de la misma especie y edad aproximada, se pueden colocar en el mismo alojamiento y reduciremos nuestra presencia a lo estrictamente necesario (alimentación y limpieza).

MOTORES MÁS 'VERDES'

La innovación en los coches diésel y gasolina ha generado una reducción de las emisiones de gases contaminantes a la atmósfera en los últimos años.



+ INFORMACIÓN

Asociación Española de Fabricantes de Automóviles y Camiones (ANFAC)

www.anfac.com



La Unión Europea ha endurecido en la última década la normativa para restringir las emisiones de gases a la atmósfera con el objetivo de reducir el efecto invernadero. Para adaptarse a la nueva y exigente reglamentación, la industria del automóvil trabaja de manera constante para acometer mejoras tecnológicas en los vehículos. Estos avances buscan minimizar el impacto medioambiental en aspectos como la reducción de los contaminantes locales, como el NOx, o la reducción de las emisiones de gases de efecto invernadero, como el CO₂.

Aunque se está invirtiendo en el desarrollo de vehículos híbridos y eléctricos, su alcance todavía está lejos de rebajar considerablemente los niveles de contaminación. Por este motivo, son de vital importancia las innovaciones en los coches de gasolina y

diésel, que seguirán siendo mayoritarios en los próximos años. Estos progresos están logrando que los turismos actuales consuman y contaminen considerablemente menos que hace unos años.

Reducción de las emisiones

De hecho, según la Asociación Española de Fabricantes de Automóviles y Camiones (ANFAC), cien vehículos actuales contaminan menos que un vehículo de los años 70. En esta línea, la Agencia Europea del Medio Ambiente asegura que, gracias a los avances tecnológicos, como por ejemplo los filtros de partículas, las emisiones de gases de escape han disminuido desde 1990 en un 99%. Lo mismo ocurre con los vehículos diésel, que solo pueden emitir un 3% del material particulado comparado con un modelo de hace dos décadas. \



EL HORIZONTE DE 2021

La última legislación europea fija unos objetivos obligatorios cada vez más estrictos para las emisiones medias de CO₂. Para 2015, los nuevos automóviles matriculados en la UE debían alcanzar el objetivo de emisiones medio de 130 gramos de CO₂ por kilómetro (g CO₂/km), comparado con los 162,4 g CO₂/km de 2005. El objetivo se alcanzó, de tal manera que los coches matriculados ese año llegaron a una media inferior a los 120 g CO₂/km, según los datos de la AEMA. La meta ahora es rebajar estos niveles hasta los 95 g/km para 2021 y que en el horizonte de 2050 las emisiones de gases de efecto invernadero se hayan reducido entre un 80% y un 95%.

Estas 'normas Euro' también fijan los óxidos de nitrógeno generados por los coches diésel. Si bien el porcentaje de la contribución del transporte de carretera a las emisiones de NOx ha decrecido en 11 puntos, la Unión Europea exige reducirlas hasta los 0,080 g/km.

Pero además de las mejoras de los motores, hay organizaciones que abogan por una mayor renovación del parque de vehículos, envejecido en los últimos años, lo que incrementaría la mejora de la calidad del aire de las ciudades. En esta línea, según algunos estudios, el 15% de los coches más antiguos generan entre el 30 y el 50% de toda la contaminación.

EL TRANSPORTE NO ES EL FACTOR MÁS CONTAMINANTE



Según la Agencia Europea del Medio Ambiente, el 13% de las partículas contaminantes en los 28 países de la Unión Europea son ocasionados por el transporte por carretera. A pesar de ser el segundo sector contaminante, este porcentaje es muy inferior al 56% de partículas emitidas por las viviendas particulares, las tiendas y centros comerciales y los edificios institucionales. Los procesos productivos industriales suponen el 10% de la contaminación y el uso de la energía en la industria otro 7%, los agrícolas el 5%. Y hay que tener en cuenta que el 5% de las emisiones las producen la generación y transporte de la energía.



LOS FRENS, LOS NEUMÁTICOS Y EL FIRME TAMBIÉN CONTAMINAN

La contaminación generada por el transporte no es exclusiva de los motores. El desgaste de los frenos, el peso del vehículo, los neumáticos y el estado de la carretera también inciden de manera importante en los niveles de contaminación. De hecho, según la Asociación Española de Operadores de Productos Petrolíferos (AOP), en los próximos años la mayor parte de las emisiones del sector del transporte por carretera no vendrá de la combustión del motor, sino que se deberá a otras fuentes como el desgaste de neumáticos o los frenos. Esto supondría que, a igualdad de peso, emitirá lo mismo un vehículo con motor de combustión que uno con motor eléctrico, apunta la AOP.



REDUCCIÓN DE LAS EMISIONES

UN 90% MENOS DE ÓXIDOS DE NITRÓGENO

Este es el porcentaje que han disminuido las emisiones de estos gases de los motores diésel en los últimos 20 años.

PARTÍCULAS CASI NULAS

Los procesos de combustión optimizada y los filtros de partículas han disminuido las emisiones de partículas en un 99% desde 1990.

CIEN COCHES CONTAMINAN MENOS QUE UNO

Un centenar de vehículos actuales contaminan menos que un vehículo de los años 70.

*Fuente: ANFAC



LA CARA OCULTA DEL SOL

Cualquier persona, a cualquier edad, puede desarrollar un cáncer de piel. La información y, sobre todo, la prevención son las herramientas más eficaces para protegernos.

El sol es necesario para la vida. En las personas, una exposición limitada estimula la producción de vitamina D, importante para gozar de buena salud, para el crecimiento y para el desarrollo de los huesos. Sin embargo, el exceso de sol puede entrañar un grave riesgo, causando daños permanentes sobre el organismo.

De hecho, el de piel es el tipo de cáncer más frecuente en todo el mundo. Suele estar causado por una exposición excesiva a los rayos ultravioleta (UV) tanto del sol como artificiales (cabinas de bronceado), que penetran en la piel y la dañan, aunque sus efectos pueden verse mucho tiempo después. Las lesiones cancerosas suelen aparecer en las zonas que con mayor frecuencia están expuestas a los rayos ultravioleta A y B como la cara, el cuello, la espalda y las extremidades.

¿Quién tiene más riesgo?

Cualquier persona puede desarrollar cáncer de piel, aunque es más común en personas de más de 50 años, aquellas que se han expuesto al sol de forma prolongada y personas con características determinadas: piel clara o con facilidad para sufrir quemaduras solares, las han sufrido en la infancia o con frecuencia en la edad adulta, utilizan cabinas de bronceado, tienen más de 50 lunares en todo su cuerpo o se les ha realizado un trasplante de órganos. Además de estos aspectos generales, existen algunos factores de riesgos específicos que se relacionan con los tipos principales de cáncer de piel.

¿Cuántos tipos hay?

Con el término 'cáncer de piel' se engloban diferentes tipos de tumor, cada uno de los cuales tiene síntomas, tratamientos y gravedad diferentes. Los principales son carcinoma basocelular (la forma más común pero la menos peligrosa), carcinoma espinocelular (el segundo tipo más común, con mayor potencial de desarrollar invasión local y metástasis), queratosis actínica (las lesiones son precancerosas; en el 10-15% de los casos pueden evolucionar a carcinomas) y melanoma (el menos frecuente, pero también el más peligroso).

EL DE PIEL ES UNO DE LOS CÁNCERES MÁS FÁCILES DE TRATAR, CON UNA TASA DE CURACIÓN MUY ALTA SI SE DESCUBRE A TIEMPO

¿Tiene cura?

El cáncer de piel es uno de los más fáciles de tratar, con una tasa de curación muy alta si se descubre a tiempo. Para posibilitar este tratamiento precoz, es fundamental estar atentos a sus signos, que son visibles. Por ello, todos deberíamos conocer la superficie de nuestra piel y realizar autoexploraciones periódicas. Si además se tiene cualquiera de los factores de riesgo, hay que acudir a un dermatólogo.



+ INFORMACIÓN

Euromelanoma
www.euromelanoma.org





EL DATO

Existen **aplicaciones** para dispositivos móviles, como **FotoSkin**, avaladas por las sociedades médicas que **permiten hacer un seguimiento de las lesiones dérmicas** y favorecen el diagnóstico precoz del cáncer de piel.

CÓMO DETECTAR EL CÁNCER DE PIEL: LA REGLA ABCDE

a
b
c
d
e

A la hora de explorar la piel en busca de manchas sospechosas, la regla ABCDE es un modo sencillo de recordar los aspectos más relevantes en los que tenemos que fijarnos:

- ¿Es la lesión **A**simétrica?
- ¿Tiene **B**ordeos borrosos o irregulares?
- ¿Cambia de **C**olor?
- ¿Tiene un **D**íámetro superior a 6 mm?
- ¿Ha **E**volucionado con el tiempo su tamaño, su forma o su comportamiento?

El signo del 'Patito Feo'. Todos los lunares deberían ser bastante parecidos (forma y color). Por eso, si aparece uno nuevo que es diferente del resto, podría ser sospechoso. Es lo que se conoce como el signo del 'Patito Feo'.

¿CONOCES EL ÍNDICE UV?

Se trata de un indicador internacional y científico de la intensidad de la radiación ultravioleta proveniente del sol. Se utiliza para describir la intensidad del sol en un lugar y hora determinados. El índice tiene un rango de 1 a 11, representando el nivel más alto el mayor riesgo de sufrir lesiones cutáneas.

Color	Riesgo	Índice UV
Verde	Bajo	< 2
Amarillo	Moderado	3-5
Naranja	Alto	6-7
Rojo	Muy alto	8-10
Violeta	Extremadamente alto	> 11



TU SALUD

EMPIEZA CONTIGO

CONSEJOS DEL SERVICIO MÉDICO DE CLH...

Protección de la piel frente a las radiaciones ultravioleta:

Exposición al sol.

Protectores solares. Deben tener un factor de protección alto y proteger frente a los rayos UVA y UVB. Surte efecto media hora después de su aplicación y dura de dos a tres horas.



Sombra/temperatura.

Los rayos UV se reflejan, por lo que permanecer en la sombra al aire libre también puede causar quemaduras. Estos rayos también traspasan las nubes, pudiendo provocar daños incluso en días nublados. Hay que recordar que los rayos UV no hacen sentir calor en la piel (esto se debe a los rayos infrarrojos).



Ropa. Es la mejor protección frente a la luz solar intensa. Los colores oscuros ofrecen mejor protección y cuanto más piel se tape, mejor. Asimismo, es aconsejable utilizar protección para la cabeza y gafas de sol con protección adecuada.

Cosméticos y medicamentos.

Algunos medicamentos aumentan la sensibilidad a la luz, al tiempo que los desodorantes, cosméticos y perfumes pueden causar una reacción alérgica al sol u originar pigmentaciones permanentes, por lo que debe evitarse su uso antes de tomar el sol.



Niños y bebés.

La mejor medida es mantenerlos alejados del sol, al menos en las horas centrales del día. Es recomendable que los bebés de menos de seis meses no reciban el sol directo, mientras que los niños y jóvenes deberían utilizar protectores solares resistentes al agua, con factor de protección 30, como mínimo.

EQUIPO

Es cuando todos remamos
juntos y coordinados para
lograr superar la regata.



TODO

EMPIEZA CONTIGO



Diego Hermo, Instalación de A Coruña

Mantente siempre
informado en:



www.clhtec.com