

acerca ^{nº18}

La revista de la gente de

CLH

2º trimestre 10

Construcción de instalaciones

**Infraestructuras que
cubren necesidades**



Carta del Presidente Entre nosotros

Noticias

Al día

Innova

A fondo

Toma nota

Las dos caras

Sector

De viaje por...

Te conviene

- 3 Tradición de Innovación.
- 4 Infraestructuras que cubren necesidades.
- 9 Actualidad del Grupo CLH.
- 13 Reuniones de comunicación interna: compartir para avanzar.
- 15 Código renovado de información y seguridad.
- 18 Innovación para seguir creciendo.
- 20 Una cuestión de peso.
- 22 Luz sobre un problema invisible.
- 25 Historia del sector petrolero en España.
- 28 La India, paisaje humano.
- 30 Manipulación segura de productos.

Colabora con nosotros

Si quieres enviar algún comentario o sugerencia, contacta a través del correo electrónico acerca@clh.es o en la dirección **Revista Acerca; c/ Titán, nº13; 28045-Madrid.**



Edita: Grupo CLH.

Director: Pedro Martínez.

Coordinadora de edición: Carmen Arroyo.

Comité de comunicación: Sergio Balsera, José Luis Conde, José Edreira, Félix Gómez, Cristina Jaraba, Salvador Martínez de Aguirre, Lorenzo Ogallar, Cristina Pérez, Javier Ranera, Pedro Recalde y José M^a Vázquez.

Agradecimientos: Patricia Álvarez, Paloma Castellanos, Eulogio Cuesta, Concha Rodríguez, personal de la subdirección de ingeniería, construcción de la nueva instalación de Burgos, instalación de almacenamiento de Villaverde y unidad de Gestión Patrimonial.

Asesoría, redacción, y diseño: Departamento de Publicaciones del Grupo Inforpress.

Fotografía: Txusma Langa y banco de imágenes de CLH e Inforpress.

Impresión: Anzos, S.L.

Se permite la reproducción de contenidos citando la procedencia.

Compañía Logística de Hidrocarburos CLH, S.A.
Calle Titán, nº13; 28045-Madrid; 91 774 60 00
www.clh.es



Siguiendo su política de responsabilidad corporativa y compromiso medioambiental, el Grupo CLH imprime esta revista en **papel ecológico**.

Tradición de innovación

La innovación, presente en la actividad del Grupo CLH desde sus comienzos, se ha convertido en una herramienta imprescindible para mejorar la eficiencia de la compañía y seguir evolucionando.



Este nuevo número de la revista Acerca incluye un reportaje sobre el nuevo sistema de gestión de la innovación, que hemos puesto en marcha con el objetivo de incorporar esta filosofía en todos los procesos de la compañía de un modo más sistemático y seguir mejorando así nuestra eficiencia. Junto con este artículo, incluimos también un texto sobre el archivo histórico del sector petrolero en España, que estamos recuperando con la colaboración de la Comisión Nacional de Energía (CNE).

La coincidencia de ambos reportajes, que hablan respectivamente del futuro y del pasado de la compañía, ponen de relieve la tradición de innovación que ha caracterizado al Grupo CLH a lo largo de sus más de 80 años de historia.

Una historia en la que se han sucedido los cambios y la implantación de nuevos modelos de actuación para convertir al Grupo CLH en una de las compañías más eficientes de su sector, como se ha puesto de manifiesto en la Junta

General de Accionistas celebrada el pasado mes de mayo. En ella presentamos los excelentes resultados obtenidos en 2009 y también en el primer trimestre de 2010, a pesar de las dificultades del actual entorno económico.

Durante la reciente Junta de Accionistas también tuvimos oportunidad de comentar las principales líneas estratégicas para los próximos años, que sientan sus bases en las actuaciones que ya estamos realizando. Algunas de ellas se recogen en las páginas de esta revista, como son la construcción de nuevas infraestructuras de almacenamiento o el desarrollo de los planes de la internacionalización de la compañía, para lo que hemos firmado recientemente un acuerdo de colaboración con la empresa Indra.

Igualmente, seguimos impulsando nuestra política de responsabilidad social corporativa, que está contribuyendo al fortalecimiento de la compañía, como se refleja en la reciente renovación de las certificaciones de calidad más exigentes y en los datos del último informe MERCO, en el que CLH ha ganado, de nuevo, posiciones entre las empresas con mejor reputación del país.

José Luis López de Silanes

Presidente Ejecutivo de CLH



Infraestructuras que **cubren necesidades**

La construcción de nuevas instalaciones permite al Grupo CLH satisfacer la demanda de almacenamiento de productos petrolíferos en los mercados en los que opera y optimizar la capacidad de su red de oleoductos.

Para desarrollar su actividad el Grupo CLH cuenta con una de las mayores y más eficientes redes integradas de transporte y almacenamiento de productos petrolíferos del mundo. Con más de 4.000 kilómetros de longitud, el sistema de oleoductos de la compañía es la red civil más extensa de Europa Occidental, mientras que sus 37 instalaciones de almacenamiento y las 29 aeroportuarias garantizan la eficiencia del servicio con el máximo respeto por el medio ambiente.

Con estas infraestructuras, el objetivo es ofrecer el mejor servicio logístico para satisfacer la necesidad de abastecimiento del mercado. Factores

como el aumento de la demanda en determinadas zonas, la optimización de los recursos o simplemente el crecimiento urbano de las poblaciones en las que CLH está presente hace que sea necesaria la construcción de nuevas infraestructuras para seguir garantizando el suministro.

Los dos caminos para lograrlo pasan por mejorar la capacidad de transporte del oleoducto, mediante la construcción de nuevos tramos o la ampliación de los existentes, o aumentar la capacidad de almacenamiento, ya sea a través de nuevas instalaciones o de la mejora del servicio de aquellas que ya están en funcionamiento. ►►

Las nuevas instalaciones cuentan con modernos sistemas de seguridad que protegen el entorno

► En el caso de las instalaciones, la subdirección de Ingeniería, perteneciente a la dirección general de Recursos, es la encargada de desarrollar y supervisar los nuevos proyectos. “La construcción de nuevas instalaciones, o la ampliación de las existentes, responde a la necesidad de contar con mayor capacidad de almacenamiento y optimizar la capacidad del oleoducto, si bien en ocasiones se debe a la necesidad de trasladar una planta ya en funcionamiento fuera de núcleos urbanos”, explica el director general de Recursos, Basilio Navarro.

El Plan Estratégico 2007-2011 de la compañía contempla importantes inversiones para el desarrollo de nuevas infraestructuras. La reciente inauguración de la instalación de Mahón, la ampliación de Albuixech o los actuales proyectos de Arahal, Burgos, Algeciras o Vigo son sólo algunos ejemplos de esta política de crecimiento.

Proyecto básico

Para que la subdirección de Ingeniería pueda construir o ampliar una instalación, la compañía ha tenido que desarrollar un importante trabajo previo en el que participan la práctica totalidad de sus áreas.

Una vez detectada la necesidad de iniciar un nuevo proyecto, el subdirector de Ingeniería, Miguel de Lis, explica que “debe elaborarse un documento básico que recoja las principales magnitudes del mismo para poder solicitar los numerosos permisos requeridos: administrativos, medioambientales, licencia de obra, industriales, etc. De todos ellos, el más relevante es la Declaración de Impacto Ambiental, que debe emitir el Ministerio de Medio Ambiente y Medio Rural y Marino o la Consejería autonómica correspondiente, en función del organismo que deba autorizar el proyecto. Una vez obtenido el visto bueno, la subdirección de Ingeniería comienza a trabajar en las restantes fases del Proyecto.

En palabras de David Ramos, jefe de Proyectos de Ingeniería, “la idea inicial puede sufrir múltiples variaciones dependiendo del tiempo que se tarde en gestionar los permisos”. Una vez obtenidos, el plazo medio de construcción de una

nueva instalación se sitúa en torno a los dos años.

Fases de construcción

Escoger el terreno más adecuado en el que se asentará la infraestructura es fundamental. De ello se encarga la unidad de Gestión Patrimonial y lo elige, entre otros factores, en función de los planes de urbanismo de la localidad para tener la garantía de que la instalación no será absorbida por la ciudad en un plazo corto de tiempo. “Otro aspecto igualmente destacado es que el trazado del oleoducto pase cerca del lugar elegido”, explica Ramos.

El proyecto de ingeniería, que se ha ido perfilando paralelamente a la solicitud de permisos, se pone en marcha cuando se cuenta con el visto bueno de todas las administraciones involucradas, con las que se mantiene un contacto permanente a lo largo de todas las fases. El jefe de Proyectos de Ingeniería, Alberto Argos, señala que “es entonces cuando se inician los trabajos de campo, empezando por la obra civil, que incluye la adecuación del terreno mediante excavaciones o movimientos de tierra, la construcción de los accesos por carretera o las acometidas de energía eléctrica y agua”.

Los tanques de producto son el siguiente paso. En CLH, los más ►►



arriba: Alejar las instalaciones de los núcleos urbanos es uno de los motivos que propician la construcción de nuevas infraestructuras. .

página anterior: Vista general de la nueva instalación de almacenamiento que el Grupo CLH está construyendo en Burgos.

abajo: Trabajos de ampliación en la instalación de Vigo.





arriba: Lugar de emplazamiento de una de las bombas que servirán para impulsar el producto.

► grandes pueden medir hasta 20 metros de altura, 56 metros de diámetro y tener capacidad para 50.000 metros cúbicos de producto. Por ello, su construcción es una de las fases más importantes. El basamento es la plataforma sobre la que se levantan los tanques. Alberto Argos comenta que “estas enormes cimentaciones circulares están formadas por distintas capas de áridos que facilitan su asentamiento para conseguir una correcta nivelación sobre el terreno. Antes de trabajar en la estructura del tanque, todas estas capas se pavimentan para compactarlas y se impermeabilizan mediante una capa de polietileno para evitar riesgo de contaminación”.

Todo a punto

La conclusión de los basamentos marca un punto de inflexión en la obra. Una vez terminados, se procede al levantamiento

de los tanques y a la construcción de los muros del cubeto. “Estos muros de hormigón armado dotados de sus correspondientes cimientos delimitan la zona de tanques y realizan una misión de contención en caso de posible derrame”, explica Argos.

Seguidamente se procede a la pavimentación del complejo de la instalación, la construcción de los viales y los futuros edificios y se inicia la instalación de los equipos eléctricos y mecánicos, sin olvidar la defensa contra incendios (DCI).

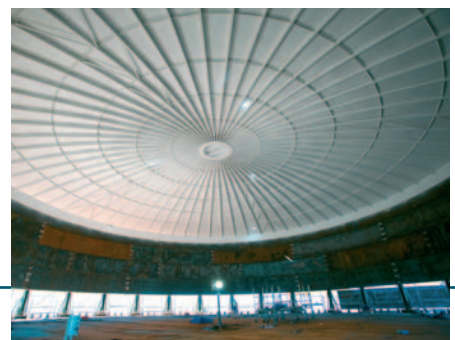
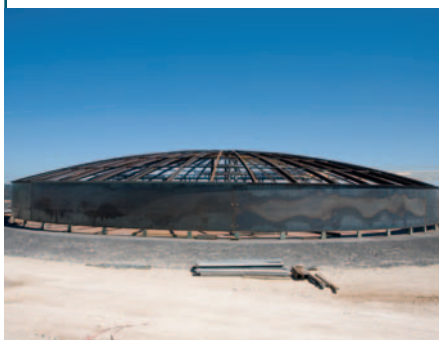
Para que el producto entre y salga de la instalación y pueda ser distribuido entre los distintos elementos de la misma, es necesario desarrollar circuitos de conexiones. En la zona de recepción del oleoducto se construye un ‘peine’ de tuberías que permite distribuir los distin- ►►

Un desafío constructivo

Los tanques de almacenamiento son uno de los elementos más característicos de las instalaciones de CLH no sólo por su tamaño, sino por la complejidad que conlleva su construcción. Y es que poner en funcionamiento un enorme contenedor de acero destinado a almacenar miles de metros cúbicos de producto requiere un trabajo preciso y supervisado por estrictas medidas de seguridad.

Aunque existen diferentes técnicas para construir tanques, todos los que se planifican y ejecutan en el Grupo CLH se realizan de la misma manera: empezando por el techo. Esto permite eliminar prácticamente los trabajos en altura y evitar así riesgos de caídas.

Una vez terminado el basamento sobre el que se asentará el futuro tanque, las primeras operaciones consisten en fijar las láminas de acero que forman el suelo. Por su parte, la pared del tanque está compuesta por numerosas planchas rectangulares de acero soldadas entre sí. Estas láminas, que suelen tener una longitud de doce metros de largo y un peso de siete toneladas, se unen para formar una única chapa, llamada virola, con la longitud del contorno del tanque. Estos ‘anillos’ se irán superponiendo hasta alcanzar el tamaño deseado.



►► Los productos de manera independiente, es decir, cada uno por su propio conducto hasta los diferentes tanques.

Los tanques, por su parte, están conectados entre sí con la estación de bombeo del cargadero de camiones cisterna y con el oleoducto. De esta forma, es posible hacer un trasvase de producto entre diferentes tanques, llevarlo hasta los camiones de los clientes o volver a introducirlo en la red de oleoductos.

Limpias y seguras

El director general de Recursos, Basilio Navarro, recuerda que “la seguridad es un factor decisivo en la construcción de cualquier infraestructura del Grupo CLH y las instalaciones no son ninguna excepción. Además, todas ellas son muy respetuosas con el medio ambiente gracias a las nume-

rosas medidas de control y seguridad que se implantan”.

Debajo de cada tanque se coloca un sistema de detección de fugas para comprobar en todo momento su perfecta estanqueidad y todos ellos cuentan además con un sistema de alarma de sobrellenado. Del mismo modo, la práctica totalidad de las tuberías de producto que recorren las instalaciones están a la vista y no enterradas, con el fin de comprobar que se encuentran en perfecto estado con mayor facilidad.

Las plantas cuentan con dos sistemas subterráneos de recogida de aguas, muy parecidos a un sistema de alcantarillado de ciudad. Uno se encarga de conducir las aguas pluviales o limpias, mientras que el otro recoge las aguas hidrocarbonadas (agua potencialmente mezclada ►►



arriba: Los trabajos de construcción de una nueva instalación suelen durar cerca de dos años.

Sobre la primera virola se asientan todas las láminas que sirven para dar forma al techo. Posteriormente, por medio de potentes gatos hidráulicos y maquinaria específica, se levanta esta virola y se van colocando los sucesivos anillos que formarán el tanque. Es importante destacar que hasta que no se certifica la calidad de las soldaduras efectuadas no se colocan nuevas virolas. Este control se realiza mediante radiografías, las cuales ofrecen un completo diagnóstico del estado de las uniones.

Pintura de seguridad

Cuando el tanque está terminado y ha superado con éxito la prueba hidráulica que garantiza su estanqueidad y su correcto asentamiento sobre el terreno, se inicia la fase de pintura que, conforme establece la legislación, se hace de blanco, el color que menos luz atrae y, por tanto, no eleva la temperatura interior.

Interiormente, sólo es necesario proteger por completo los tanques destinados a gasolinas y queroseno debido a su composición química. En los demás se aplica una capa protectora en techo, suelo y primer y último metro de la pared para evitar la corrosión de los vapores y los sedimentos depositados en el fondo.





arriba: Colocación de una de las virolas que formarán la estructura de un tanque de almacenamiento

► con producto), que se conducirán a una balsa específica de tratamiento.

Los equipos DCI (defensa contra incendios), básicos en cualquier instalación, constituyen una eficaz herramienta de prevención. Se componen de dos sistemas: extinción, que proyectan una mezcla de agua y espuma en el interior de los tanques, sobre las bombas, el cargadero de camiones cisterna y la balsa API (que recoge las aguas hidrocarburadas); y refrigeración, que pulveriza agua en el exterior de los tanques para controlar la temperatura del producto en caso de necesidad.

En cada instalación existe un tanque de almacenamiento de agua y una estación de bombeo específica. Los equipos de defensa contra incendios cuentan además con distintas fuentes de alimentación para garantizar su funcionamiento en caso de una caída de energía.

Puesta en marcha

Antes de poner en funcionamiento una instalación se realizan estrictos controles de seguridad, tanto en los tanques como en las tuberías, para certificar su correcta construcción. Para ello se efectúan pruebas hidráulicas, aunque la finalidad es distinta puesto que en los tanques debe verificarse la estanqueidad y en las tuberías su resistencia a la presión. Éstas y otras muchas pruebas permitirán a la compañía obtener los permisos de puesta en marcha necesarios para poner en funcionamiento las nuevas infraestructuras. ■

Reflejo de **nuestros valores**

A través de su política de responsabilidad social, el Grupo CLH se compromete a generar beneficio para la sociedad y afianzar la relación de confianza con sus grupos de interés. Esta declaración se plasma en siete valores, presentes en todas las líneas de actuación de la compañía:

Confianza
Responsabilidad
Excelencia
Compromiso
Eficiencia
Integridad
Seguridad

Todos ellos definen la filosofía de trabajo de CLH y así lo confirman las iniciativas puestas en marcha durante los últimos años. Ahora, con el objetivo de seguir mejorando día a día, queremos que compartas con nosotros tu visión personal de nuestros valores.

Para ello, proponemos a todas las personas del Grupo CLH que nos transmitan cómo identifican estos principios (uno, varios o todos), qué responsabilidades conllevan, cómo se aplican en las actividades diarias o el modo en que influyen en la compañía.

Envíanos una frase que exprese tu opinión, una fotografía que los refleje, un ejemplo de aplicación práctica o cualquier otra iniciativa que se te ocurra para compartir tu opinión sobre los valores de CLH



Envía tu colaboración al correo electrónico acerca@clh.es (asunto: Valores CLH)

o a la dirección **Revista Acerca; C/Titán, 13; 28045, Madrid.**



Todas las personas de la compañía que participen recibirán una linterna de lectura.

Plazo máximo de envío: 31 de octubre.

*¡Anímate,
tu participación es importante!*

Juntos hacemos CLH

El Grupo CLH celebró su Junta General de Accionistas 2010

La compañía anunció que invertirá 120 millones de euros a lo largo del año para seguir desarrollando su Plan Estratégico y potenciar la puesta en marcha de nuevos servicios.

El Grupo CLH celebró el 25 de mayo su Junta General de Accionistas, en la que anunció una inversión de 120 millones de euros a lo largo de 2010 para continuar ampliando su red de almacenamiento y transporte, como se recoge en su Plan Estratégico 2007-2011.

La actividad del Grupo seguirá centrada en cinco objetivos definidos: rentabilidad, crecimiento, rejuvenecimiento de plantilla, calidad y compromiso con la responsabilidad social corporativa. Todos ellos permitirán seguir generando valor para sus accionistas y también para el resto de grupos de interés.

El presidente del Grupo CLH, José Luis López de Silanes, explicó que el objetivo de crecimiento estará enfocado en la potenciación y prestación de nuevos servicios. Para ello, se seguirán adaptando más instalaciones para introducir en el ciclo logístico los biocarburantes, con especial protagonismo del bioetanol.

Una de las prioridades para 2010 será la identificación de nuevas oportunidades de inversión en activos internacionales y potenciar la internacionalización del servicio de almacenamiento estratégico. Del mismo modo, se seguirá impulsando el rejuvenecimiento y redimensionamiento de la plantilla. En materia de calidad, la compañía trabajará en la implan-



arriba: El presidente del Grupo CLH, José Luis López de Silanes, en el centro, durante la Junta General.

tación del modelo de excelencia EFQM con la meta de obtener la calificación +500 o 'sello de oro' en 2010. En el ámbito de la responsabilidad social corporativa, CLH desarrollará políticas de carácter social y medioambiental, manteniendo sus actuales niveles de seguridad y prevención.

Acuerdos aprobados

La Junta General de Accionistas aprobó el informe de gestión del Grupo y las cuentas anuales de 2009. Igualmente, se ratificaron los nombramientos de Robert Edward Verrion y Kartera 1, S.L. como consejeros de CLH y se acordó la reelección de Ahmed Hassan Al-Dheeb, Hamed Sloom Mubarak Al Athobi y la sociedad Global Ramayana, S.L. ■



La Junta, en directo

Por primera vez, la Junta General de Accionistas se retransmitió en directo por Internet. Más de 250 personas se conectaron a través del portal corporativo de CLH y cerca de un centenar siguieron el acto por su página web. Asimismo, diversos medios de comunicación pusieron en sus webs el enlace para seguir la Junta de CLH.

Resultados económicos del primer trimestre 2010

El Grupo CLH obtuvo en el primer trimestre de 2010 un resultado después de impuestos de 33,7 millones de euros, un 7,3 por ciento más respecto al mismo periodo de 2009. Los ingresos de explotación han superado los 136 millones de euros, lo que supone una reducción de un 2,2 por ciento, mientras que los gastos de explotación se han reducido un 4,4 por ciento. Como consecuencia, a pesar de la caída de la actividad, el EBITDA ha crecido en este primer trimestre del año, superando los 71 millones de euros, lo que supone un aumento del 4,1 por ciento respecto al mismo periodo de 2009. ■

III Informe de Responsabilidad Social Corporativa

El tercer Informe de Responsabilidad Social Corporativa del Grupo CLH, correspondiente al ejercicio 2009, ha recibido la calificación A+, la máxima valoración que otorga el Global Reporting Initiative (GRI) para las memorias de sostenibilidad, lo que confirma que toda la información contenida es veraz, precisa, comparable y exhaustiva. ■



Acuerdo de colaboración con Indra

El Grupo CLH e Indra han firmado un acuerdo de colaboración para potenciar la internacionalización del modelo de negocio de CLH en el sector logístico de hidrocarburos. El objetivo es la estructuración, comercialización e implantación del modelo de negocio de CLH en terceros países y empresas del sector de hidrocarburos para contribuir a desarrollar y mejorar sus actividades logísticas a nivel mundial, así como en otros sectores en los que pueda ser de utilidad su modelo de negocio.

Los servicios objeto del acuerdo que ofrecerán ambas compañías, incluirán proyectos de asesoramiento estratégico, consultoría sobre mejoras en las operaciones, organización y procesos, e implantación de sistemas de información. ■



arriba: El consejero delegado de Indra, Regino Moranchel, y el presidente del Grupo CLH, José Luis López de Silanes, tras la firma del convenio.

BBK compra un 5% de CLH a Repsol

La caja de ahorros BBK ha pasado a formar parte del accionariado del Grupo CLH tras la compra a Repsol de un 5 por ciento del capital de la compañía. Tras el acuerdo, que se cerró por un importe de 145 millones de euros, Repsol sigue manteniendo una participación accionarial en CLH del 10 por ciento y continúa en proceso abierto de venta por un 5 por ciento adicional. Tanto Repsol como BBK han ratificado su pleno apoyo a la gestión de CLH. ■



arriba: De izquierda a derecha, el director general de CLH Aviación, Alfredo Arias; el presidente de AENA, Juan Ignacio Lema; el presidente del Grupo CLH, José Luis López de Silanes; y el director general de Aeropuertos de AENA, Javier Marín.

CLH Aviación inaugura su instalación aeroportuaria de La Rioja

CLH Aviación ha inaugurado la nueva instalación aeroportuaria de La Rioja, recientemente remodelada para mejorar el suministro al aeropuerto de Logroño e incrementar la calidad del servicio, además de mejorar la seguridad y la protección del medio ambiente.

La instalación cuenta con tres depósitos de almacenamiento de combustible, dos para JET A-1 y uno

para gasolina de aviación, que permiten almacenar 120 metros cúbicos de combustible, cantidad suficiente para atender la demanda actual.

En esta remodelación, que ha requerido una inversión de 360.000 euros, se han tenido en cuenta los estándares más exigentes de la normativa en vigor para la manipulación y almacenamiento de combustibles de aviación. ■

El Grupo CLH actualiza su definición de Misión, Visión y Valores

El Comité de Dirección de CLH ha realizado una revisión del documento de Misión, Visión y Valores de la compañía con el fin de mantenerlo permanentemente actualizado y asegurar su vigencia.

Así, se ha ratificado la definición de la Misión y los Valores, mientras que la de Visión se ha modificado con el fin de hacer aún más explícito el compromiso de la organización con la conciliación de la vida personal y profesional, que ya está incorporado en los Principios de Actuación de la organización con los empleados.

De acuerdo con la nueva redacción, la Visión del Grupo es la siguiente:

“Colaborar al progreso económico, medioambiental y social, proporcionar a los clientes un servicio excelente, asegurar la rentabilidad a los accionistas, y fomentar la promoción laboral de los empleados y la conciliación de su vida personal y profesional. Con ello pretendemos ser un referente internacional en la distribución de energía, colaborando a su uso responsable, atendiendo a la seguridad de las personas y a la protección del medio ambiente, y cooperando a la prosperidad de las localidades donde tenemos unidades de negocio. Con todo ello aspiramos también a que nuestros empleados se sientan orgullosos de formar parte de la compañía, conscientes de su relevancia social y de la importancia de su trabajo”. ■



Un nuevo buque tanque para reforzar el suministro

El Grupo CLH ha incorporado un nuevo buque tanque para reforzar el servicio de transporte y abastecimiento de combustibles a sus instalaciones, principalmente en la zona del Mediterráneo.

El 'Tinerfe', que se ha fletado en régimen de alquiler ('time-charter') es un barco de nueva generación de doble casco, con 144 metros de eslora total y una capacidad de carga de 18.611 metros cúbicos. ■

Renovadas las certificaciones ISO 9001 y 14001

El Grupo CLH ha superado con éxito las auditorías de seguimiento realizadas por AENOR para el mantenimiento de la certificación de calidad ISO 9001 y de gestión medioambiental ISO 14001.



Para lograr la renovación, durante el pasado mes de abril se auditaron varios centros de la compañía con el fin de comprobar el seguimiento e implantación de estas normas. El presidente de la compañía, José Luis López de Silanes, ha agradecido a todas las personas de CLH su "esfuerzo y el buen trabajo realizado. Aunque los Sistemas de

Gestión Medioambiental y de Gestión de la Calidad están muy consolidados, su mantenimiento y mejora requieren de la implicación y dedicación continua de todos". Asimismo, anima "a todos a continuar por este camino en el futuro para conseguir una compañía cada vez más sostenible y eficiente". ■

El Grupo CLH asciende posiciones en el Informe MERCO 2010

El Grupo CLH se ha situado en el puesto 70 según el informe Monitor Español de Reputación Corporativa MERCO 2010, ascendiendo ocho puestos respecto al año pasado. El presidente de la compañía, José Luis López de Silanes, ha ascendido once posiciones y figura

en el puesto 59 de los directivos más prestigiosos en el índice Merco Líderes.

El informe MERCO que este año celebra su décimo aniversario, analiza las empresas con mejor reputación del país. ■

Nuevas infraestructuras en servicio

El Grupo CLH ha puesto en marcha un nuevo oleoducto de 150 kilómetros de longitud entre los municipios de Arahal (Sevilla) y Adamuz (Córdoba), que forma parte del proyecto de desdoblamiento del tramo sur del oleoducto Rota-Zaragoza.

La construcción de este nuevo oleoducto ha supuesto una inversión de 36 millones de euros y permite aumentar la capacidad de transporte, para asegurar un adecuado nivel de suministro de productos petrolíferos en la zona centro del país.

Permiso para Almodóvar

La Dirección General de Política Energética y Minas, dependiente del Ministerio de Industria, Turismo y Comercio, ha autorizado a CLH a construir una instalación de almacenamiento en Almodóvar del Campo (Ciudad Real). Tras declarar la utilidad pública de la misma, las obras comenzarán en otoño. ■

XX edición de los Premios Ejecutivos



El presidente de CLH, José Luis López de Silanes, ha participado en la XX edición de los Premios Ejecutivos, que se entregaron recientemente en Madrid para reconocer a las empresas y directivos que han brillado por su buena gestión y trayectoria profesional a lo largo de 2009. López de Silanes fue el encargado de entregar el premio a la Trayectoria Empresarial, que recayó en la empresa de servicios profesionales KPMG. ■

XVIII Foro del Club de Excelencia en Gestión

El Grupo CLH ha sido una de las empresas patrocinadoras del XVIII Foro del Club Excelencia en Gestión (CEG), en el que, bajo el lema 'España S.A. 2015', ejecutivos, políticos y académicos debatieron en Madrid sobre los retos que afronta el país y sus compañías en la definición de un nuevo modelo económico.

Uno de los objetivos de este Foro Anual es sensibilizar a las empresas sobre los nuevos desafíos que se presentan y los factores que será necesario reforzar para hacer frente al nuevo entorno. Como afirma el presidente de CLH, José Luis López de Silanes, "esta visión, que constituye una de las prioridades del Club de Excelencia en Gestión, encaja con el compromiso de mejora continua del Grupo CLH y es una de las razones fundamentales del apoyo de la compañía a este encuentro". ■

V Feria de Empleo de la CAM



CLH ha sido una de las empresas participantes en la V Feria de Empleo de Formación Profesional, organizada por las consejerías de Educación y de Empleo y Mujer de la Comunidad de Madrid, con el objetivo de facilitar la inserción laboral de estudiantes y jóvenes titulados de FP. Como en otras ediciones, la compañía estuvo presente con un stand informativo, donde dio a conocer su actividad a los cientos de jóvenes que se acercaron a entregar su curriculum, interesados en realizar prácticas o trabajar en la compañía. ■



CLH se incorpora al patronato del IREC

El Grupo CLH ha firmado un convenio de colaboración para incorporarse al patronato del Instituto de Investigación en Energía de Cataluña (IREC), centro de referencia en Investigación y Desarrollo de tecnologías relacionadas con el ahorro y la eficiencia energética y con las energías renovables.

Durante el acto, que contó con la presencia del conseller d'Economia i Finances de la Generalitat de Cata-

luña, Antoni Castells, y del director general del IREC, Antoni Martínez, el presidente del Grupo CLH, José Luis López de Silanes, manifestó su satisfacción por el acuerdo y su deseo de colaborar con el IREC para contribuir a crear un futuro energéticamente más sostenible.

Además de CLH, se han incorporado al patronato del IREC la Fundación Repsol, Enagás y Alstom. ■

Participación en distintos congresos internacionales

El Grupo CLH ha estado presente en algunos de los congresos y foros más importantes del sector. El jefe del Servicio Técnico de Oleoductos, Javier Alonso, y la jefa de Planificación y Control de Operaciones, Cristina Álvarez participaron en el Congreso COPEX 2010, celebrado en Bruselas, en el que los principales operadores petrolíferos europeos se reunieron para intercambiar experiencias sobre la actualidad del mundo del petróleo.

La compañía también estuvo presente en el congreso World Biofuels Markets 2010, que tuvo lugar en Amsterdam. En el encuentro, uno de los más prestigiosos a nivel mundial, inter-



arriba: Javier Alonso participó en COPEX 2010.

vino el subdirector de Calidad e Innovación, Félix Gómez, con una ponencia sobre los servicios de CLH.

Por último, el jefe de Estrategia y Desarrollo de Negocio, Andrés Suárez, estuvo presente en la III Convención Platts European Oil Storage, celebrada en Budapest. Allí se reunieron empresas dedicadas a la logística de hidrocarburos para analizar el mercado y sus previsiones de desarrollo. ■

Visitas a las instalaciones del Grupo

Una delegación del Centro Nacional de Protección de Infraestructuras Críticas (CNPIC), dependiente de la Secretaría de Estado del Ministerio del Interior, visitó las instalaciones de almacenamiento del Grupo CLH en Son Banya y Porto Pí, en Mallorca, para conocer in situ la operatividad de las plantas y la capacidad de respuesta de la compañía ante posibles contingencias.

Por su parte, una veintena de alumnos del Curso Superior de Negocio Energético, impartido por el Club Español de la Energía, visitaron el Dispatching de oleoductos en Torrejón de Ardoz. Esta jornada permitió a los estudiantes conocer de cerca la realidad tecnológica y empresarial de CLH, además de complementar sus conocimientos teóricos con enseñanzas prácticas. ■



Reunión de comunicación interna: compartir para avanzar

Como cada semestre, más de 130 personas del Grupo CLH se han reunido para compartir novedades y proyectos, con el objetivo de implicar a todos en un proyecto común.

El éxito del proyecto de CLH necesita la implicación de todas las personas de la compañía

El Grupo CLH celebró en abril una nueva edición de sus reuniones de comunicación interna. Más de 130 personas de todas las áreas de la compañía se dieron cita en Madrid para poner en común las actividades y proyectos que marcarán el rumbo de la organización en los próximos meses.

El director general de Operaciones, Rafael García Serrano, fue el encar-

gado de dar la bienvenida a los asistentes y abrió la reunión con un contacto de seguridad, en el que explicó la importancia de poner barreras de protección para prevenir accidentes. Posteriormente, durante la presentación del acto, el director de Comunicación y Relaciones Institucionales, Pedro Martínez, animó a los presentes a "transmitir al resto de la compañía" los temas tratados con el fin de impli- ▶▶

Reconocimiento a las instalaciones más seguras



arriba: El presidente del Grupo CLH, José Luis López de Silanes, junto con los jefes de las instalaciones sin accidentes de la compañía.

Como ya es habitual, la reunión de comunicación interna sirvió para reconocer el compromiso con la seguridad de aquellas instalaciones que llevan cuatro o más años consecutivos sin registrar ningún accidente laboral. El presidente del Grupo CLH, José Luis López de Silanes, hizo entrega de un diploma acreditativo a los responsables de las mismas y felicitó expresamente a cada uno de ellos.

El subdirector de Prevención de Riesgos, Medio Ambiente y Seguridad, Santiago Fernández Murciano, reconoció el esfuerzo de toda la compañía por aumentar la seguridad e instaurar una cultura de prevención, que ha permitido reducir los accidentes en 2009 en cerca de un 43 por ciento respecto al año anterior.

► car a todas las personas en un proyecto común.

Esta idea quedó reflejada durante la presentación de los resultados de la 'Segunda encuesta de opinión de las personas del Grupo CLH', a cargo del director de Recursos Humanos, Juan Bonilla. Las más de 1.100 encuestas recibidas, que suponen más del 73 por ciento de participación, pusieron de manifiesto la satisfacción del 87 por ciento de las personas por trabajar en la compañía, siendo uno de los campos mejor valorados la estabilidad en el empleo. Para Bonilla, los resultados obtenidos no son "fruto de la casualidad sino de las medidas implantadas a lo largo de estos años".

Responsabilidad e innovación

Desde 2007, CLH ejecuta su política medioambiental de acuerdo con los requisitos de la norma ISO 14001, una de las más exigentes en este ámbito. El sistema, como explicó el jefe de Medio Ambiente y Seguridad, Adolfo Remesal, se basa en la mejora continua, en la definición de objetivos concretos y en la verificación de su cumplimiento: "Esta norma ayuda a garantizar el cumplimiento de la legislación ambiental, mejora la imagen externa de la compañía y contribuye a minimizar los impactos ambientales". El próximo paso del Grupo es adherirse a Emas, un reglamento de la Unión Europea que perfecciona el modelo ISO 14001.

abajo: Eszter Stankowsky, alumna de la Fundación Albéniz becada por el Grupo CLH, ofreció un recital de violín.



La gestión responsable y eficiente de las actividades de la compañía pasa por desarrollar una política basada en la innovación. Así lo manifestó el subdirector de Calidad e Innovación, Félix Gómez, que puso como ejemplos de ello el desarrollo de nuevas herramientas informáticas para la planificación y programación de las operaciones o los novedosos sistemas de mezcla de las instalaciones. De acuerdo con este compromiso con la innovación, el gasto en 2008 en materia de Innovación y Desarrollo fue de 3,5 millones de euros, una cantidad muy superior a la invertida en años anteriores.

El director general de Recursos, Basilio Navarro, expuso los principales objetivos para 2010, que se basan en la rentabilidad, el crecimiento, la calidad, la responsabilidad corporativa y el rejuvenecimiento de la plantilla. En palabras de Navarro, la compañía "continuará desarrollando los planes de crecimiento establecidos: está previsto que se amplíe la capacidad de almacenamiento en 400.000 metros cúbicos y que se disponga de 9 nuevas instalaciones adaptadas al bioetanol".

Otros retos para 2010 serán conseguir el sello de excelencia 500+, continuar impulsando la reducción del número de accidentes laborales y de incidentes medioambientales y mantener el desarrollo del plan de adecuación y rejuvenecimiento de la plantilla, con el objetivo de situar la edad media de la compañía por debajo de los 46 años.

Evolución del mercado

Por último, el presidente del Grupo CLH, José Luis López de Silanes, realizó una exposición sobre la situación energética en España y su posible evolución durante los próximos años. En ella explicó que la crisis económica ha provocado una reducción de la demanda de productos petrolíferos en toda Europa, siendo España uno de los países más afectados, si bien señaló que se prevé que la demanda de productos claros en nuestro país vuelva a la senda del crecimiento a partir de 2011. ■



Innovación para seguir creciendo

Con la puesta en marcha de un sistema de gestión de la innovación, el Grupo incorpora esta filosofía a todas sus actividades con el objetivo de mejorar su capacidad competitiva y obtener un claro valor añadido.

En el entorno actual, las empresas necesitan desarrollar nuevas políticas para seguir siendo competitivas. De acuerdo con las principales teorías económicas, tres factores son los que determinan el crecimiento: la inversión en capital, la inversión en recursos humanos y la productividad total de los factores. Los incrementos derivados de los dos primeros se maximizan por el tercero, que se centra básicamente en la innovación. Es decir, que a igualdad de capital y recursos humanos, el crecimiento será mayor cuanto más innovación haya.

La innovación puede definirse como la introducción de un nuevo, o significativamente mejorado, producto (bien o servicio), de un proceso, de un nuevo

método de comercialización o de un nuevo método organizativo en las prácticas internas de la empresa, la organización del lugar de trabajo o las relaciones externas. En el ámbito empresarial, este concepto constituye la evolución natural de los sistemas de calidad, es decir, las normas por las que se gestiona la calidad en una compañía con el fin de satisfacer las necesidades de sus clientes.

La compañía basa su gestión de calidad en la norma ISO 9001. De acuerdo con ella, la calidad se asienta en cuatro pilares: compromiso de la dirección, gestión por procesos, enfoque al cliente y mejora continua, concepto éste en el que se enmarca la innovación. Históricamente, CLH ha tenido una tendencia ►►

El Grupo CLH basa su gestión en la calidad y la mejora continua; la innovación forma parte de ambas

Fomentando la participación de las personas

En 2007 el Grupo CLH puso en marcha el Sistema de sugerencias, que pretendía recoger ideas y propuestas de todas las personas de la compañía. La sistemática proponía la gestión de sugerencias mediante el uso y circulación de un modelo que pudiera cumplimentarse. Un año más tarde empezó a funcionar la aplicación 'Aporta' para simplificar el proceso de propuesta de sugerencias, evaluación y gestión de las mismas.

En 2009 se creó el concurso 'Aporta. Más eficientes, más seguros' a las mejores ideas para incrementar la eficiencia y la seguridad en CLH. Se recibieron un total de 203 sugerencias de diferente naturaleza, pero todas ellas representaban un deseo de participación en la mejora del desempeño de la compañía.

Ganadores del concurso 'Aporta'

Los ganadores se dieron a conocer durante la reunión de comunicación interna de abril. El primer premio recayó en **Víctor Montaña**, técnico de Control de Operaciones del dispatching de plantas de Torrejón, con su propuesta para implementar un sistema de detección de los compartimentos de los camiones cisterna conectados a los brazos de carga.



izquierda: El presidente del Grupo CLH, José Luis López de Silanes, junto con los dos ganadores del primer concurso 'Aporta': Víctor Montaña, a la izquierda, y José Barrera, a la derecha.

El segundo premio fue para **José Barrera**, jefe de turno de Operaciones de la instalación de Tarragona, por su idea para construir una boca ancha con tapa, acoplada a la boca de toma de muestras en los tanques de fuel, para poder tomar las muestras dentro de ella.

Durante el acto, el presidente del Grupo CLH, José Luis López de Silanes, afirmó sentirse "muy satisfecho" por la acogida del concurso y manifestó que "la implicación y la participación son dos pilares fundamentales sobre los que debe apoyarse el día a día de la compañía". Por último, animó a todos a seguir "dando lo mejor" de cada uno y a "continuar colaborando con cualquier idea o propuesta que pueda mejorar la actividad."

En marcha el II Concurso 'Aporta'

El Grupo CLH ha convocado la segunda edición del concurso 'Aporta. Más eficientes, más seguros'* a las mejores ideas para mejorar la eficiencia y la seguridad en la compañía. Podrán participar todas las sugerencias recibidas desde el 1 de enero hasta el 31 de diciembre de 2010 a través de la aplicación Aporta. Los premios para las mejores ideas serán:

- **Primer premio:** viaje a Europa.
- **Segundo premio:** escapada fin de semana o cámara fotográfica.
- **Tercer premio:** libro electrónico o evento cultural o deportivo.

* Consultar bases completas en la aplicación Aporta.

► natural hacia la evolución en este sentido: instauró sus primeros controles de calidad casi de forma simultánea a la creación de la empresa; posteriormente, en 1995 implementó los sistemas de aseguramiento para, después, centrarse en los de excelencia. Ahora, los sistemas de innovación son el siguiente paso.

Modelos de innovación

De acuerdo con el director general de Recursos, Basilio Navarro, "la innovación está presente en la práctica totalidad de áreas de CLH, ya que se basa en hacer algo de forma distinta o suficientemente mejorada. Para innovar no hay que crear laboratorios ni disponer de equipos especiales, es suficiente con incluir este concepto en la gestión diaria". Para ello nada mejor que sistematizar la innovación e incorporarla como una parte más de los procesos que se desarrollan en la compañía, ya que es el mejor camino para lograr una mayor eficiencia.

Después de estudiar las prácticas del mercado al respecto, CLH ha encontrado dos marcos globales en los que inspirar sus sistemas de innovación. Uno es la norma española UNE 166.002, que podría considerarse como una extrapolación a la innovación de la ISO 9001 de calidad, y el modelo del Club Excelencia en Gestión, similar al modelo de excelencia EFQM pero igualmente trasladado a la innovación.

"Muchos de los aspectos que se incluyen en estos dos marcos son comunes a los sistemas de calidad en los que el Grupo CLH basa su gestión, por lo que una parte importante del trabajo de implantación ya está completado", explica el subdirector de Calidad e Innovación, Félix Gómez. "Ambos son susceptibles de ser auditados y certificados, una característica que supone un reconocimiento externo que aportará valor a la actividad de la compañía", añade.

Implantación progresiva

La innovación siempre ha estado presente en el Grupo CLH, aunque no de una forma sistematizada. Con la adopción de los modelos mencionados, el objetivo es abordar los proyectos desde una perspectiva basada en esta idea. ►

» Desde el punto de vista organizativo, se ha creado la Oficina de Proyectos de Innovación y Mejora, cuyo objetivo es, en palabras de Susana Moreno, jefa de Sistemas de Calidad y Actualización Tecnológica, "inventariar los proyectos y darles visibilidad para maximizar las aportaciones de las personas y evitar duplicar esfuerzos en trabajos paralelos, poner a disposición de las personas y los equipos herramientas y metodologías adecuadas, fomentar la participación y potenciar la aparición de ideas y sugerencias. En definitiva, ser más eficientes". También se han incorporado nuevos miembros al Comité Técnico de Calidad para dinamizar el estudio, análisis y seguimiento de los proyectos.

Félix Gómez señala que "más adelante se profundizará en dos aspectos clave: la generación de ideas y el reconocimiento de las mismas. La finalidad es conocer y evitar que se pierda cualquier idea que surja en la compañía y reconocer la participación de las personas".

Durante 2009, un total de 19 proyectos en CLH y 5 en CLH Aviación se han catalogado como de innovación, y se han certificado como tales por una empresa independiente. Se espera que este número vaya en aumento a medida que se asienten las citadas herramientas y se pongan en marcha otras nuevas.

En la práctica

CLH ha desarrollado los proyectos de innovación distinguiendo los tres tipos de procesos que se llevan a cabo en la compañía: estratégicos, operativos y de soporte. En todos ellos se ha buscado potenciar la mejora y la innovación mediante una estructura similar a la de la matriz de Ansoff, que estructura las posibilidades de crecimiento de una compañía enfocado tanto a nuevos clientes como nuevos productos/servicios.

Existen muchos ejemplos de desarrollo de nuevos servicios para los actuales clientes de CLH. Uno de ellos es la puesta en marcha de servicios de aditivación, primero, y de aditivación diferenciada, después. Ambos cubrían una necesidad de los clientes y los mercados y abrían la posibilidad de diferen-



arriba: La innovación ha permitido a CLH ofrecer a sus clientes servicios de aditivación diferenciada de productos.

ciar productos. El servicio logístico de biocarburantes es otro ejemplo de ello.

CLH también persigue el crecimiento mediante la comercialización de sus actuales servicios a nuevos clientes/mercados. La potenciación del departamento de estrategia y desarrollo de negocio y el reciente acuerdo con Indra para la expansión exterior son muestras evidentes de su vocación por innovar también en los mercados en los que actúa.

En esta vocación no hay que olvidar la innovación en los servicios que actualmente CLH presta a sus clientes. Esta mejora se persigue mediante el análisis constante, optimización y reingeniería de todos los procesos, ya sean de soporte, operativos o estratégicos, con el fin de aumentar la eficiencia y ofrecer cada vez más valor añadido acompañado de una política de contención de precios. Los ejemplos en este ámbito son muy numerosos: la utilización en el oleoducto de aditivos reductores de fricción, que aumentan la capacidad de transporte y reducen el consumo energético; el desarrollo de la aplicación propia SPSS, que mejora la programación de los oleoductos consiguiendo programas de bombeo más optimizados; o el diseño por parte de CLH Aviación de una escalera remolcable para suministro de combustibles a aeronaves.

Todos ellos son sólo algunos de los muchos ejemplos que demuestran que la innovación es el mejor aliado para mejorar la competitividad del Grupo CLH y aportar valor añadido a las actividades que desarrolla. ■

abajo: El uso de reductores de fricción en el oleoducto ha conseguido maximizar la capacidad de transporte y disminuir el consumo de energía





Código renovado de información y seguridad

El Grupo CLH ha dado un paso más en su camino hacia la meta del 'cero accidentes' y ha iniciado la adecuación de la señalización de sus instalaciones basándose en el nuevo diseño corporativo creado con el fin de homogenizar mensajes y hacerlos más eficaces.

La señalización de seguridad puede definirse como el conjunto de estímulos recibidos por los sentidos que pretenden condicionar, con la antelación necesaria, la actuación del que los recibe frente a unas condiciones que se quieren resaltar.

En el Grupo CLH, estas señales son un elemento presente en todos los centros de trabajo. En función de los diferentes tipos existentes, su finalidad puede variar: llamar la atención sobre riesgos, facilitar la localización e identificación de los medios de protección, evacuación o primeros auxilios, orientar y guiar en determinadas acciones y maniobras, etc.

Sin embargo, todas ellas persiguen el mismo objetivo: informar para evitar posibles incidentes y minimizar sus consecuencias en caso de producirse. Por esta razón no deben instalarse señales al margen de lo establecido en la Normativa de carteles y señales del Grupo CLH.

La compañía creó un grupo de trabajo con representantes de distintas áreas para definir los criterios de diseño en materia de señalización. El resultado ha sido la creación de una imagen corporativa para que las señales utilizadas en la organización sean las mismas en todos los centros y puedan ser reconocidas sin esfuerzo. Este código hace referencia a las zonas, locales, vías, recorridos y riesgos derivados de la actividad o la propia instalación, así como a los medios de protección, emergencia, socorro y salvamento de los lugares de trabajo con el fin de salvaguardar la seguridad y la salud de las personas.

Eficacia ante todo

Una señal no sirve de nada si no se ve. Por ello, la elección de características como el tipo de señal, tamaño, emplazamiento y características del soporte se ha realizado de forma que el mensaje resulte lo más eficaz posible, además de cumplir con la normativa vigente. Así, ►►

Para que una señal sea efectiva hay que conocer su significado y hacer caso al mensaje que transmite

Una señal para cada tipo de riesgo

En función del mensaje que transmiten, las señales siguen un código de formas y colores con el fin de facilitar su comprensión.



Lucha contra incendios.

Salvamento, socorro, emergencia.

Peligro.

Obligación.

Prohibición.

Pictograma blanco sobre fondo cuadrado rojo.

Pictograma blanco sobre fondo cuadrado verde.

Pictograma negro dentro de triángulo sobre fondo amarillo.

Pictograma blanco sobre fondo redondo azul.

Pictograma negro dentro de círculo rojo, fondo blanco.

Indican la ubicación o lugar donde se encuentran mangueras, extintores, etc.

Advierten del lugar donde se sitúan salidas de emergencia, lugares de primeros auxilios, llamadas de socorro, etc.

Avisan de un peligro.

Obligan a una determinada conducta.

Prohíben un comportamiento susceptible de provocar un peligro.

► cuanto más atención atraiga y más sencilla sea su comprensión, mejor.

La nueva señalización de CLH, que se irá implantando paulatinamente en todos los centros de trabajo, presenta como norma general el logo corporativo en la parte superior. A continuación, si procede, se muestra la información pictográfica de la señal, en los colores y formas geométricas que determinan las normas de seguridad y salud en el trabajo. Asimismo, en aquellos casos que lo requiere, la señal incluye información verbal que apoya la comprensión del pictograma.

Tal como exige la legislación vigente, la señalización interior de seguridad es fotoluminiscente para facilitar su visualización. Igualmente, con el objetivo de facilitar su comprensión, se ha evitado la acumulación excesiva de señales en el mismo punto.

Situaciones a señalar

Las señales, sean del tipo que sean, están colocadas en la proximidad del riesgo al que se refiera. Cuando se trate de un riesgo general, se ubican en el acceso a la zona de peligro. En ambos

casos, su emplazamiento está bien iluminado, es accesible y fácilmente visible.

Las zonas en las que es obligatorio el uso de un equipo de protección individual están señalizadas con la correspondiente indicación. Esta obligación afecta tanto a quienes realizan las actividades como a cualquiera que esté presente durante su ejecución. Del mismo modo, están identificadas las zonas de acceso restringido. En todos los centros, ya sean instalaciones u oficinas, hay una señalización específica que permite conocer situaciones de emergencias y sus pertinentes instrucciones de protección. Igualmente, los equipos de lucha contra incendios, las salidas y recorridos de evacuación y la ubicación de primeros auxilios se identifican a través de señales determinadas.

Una correcta señalización es clave en la prevención de accidentes y en la minimización de sus consecuencias en caso de que se produzcan. Pero para ello es fundamental conocer su significado y, sobre todo, hacer caso al mensaje que transmiten. Sólo así las señales podrán ser un elemento de seguridad eficaz. ■





Una cuestión de peso

Tradicionalmente el exceso de peso ha sido considerado como un problema de tipo estético, pero hoy sabemos que la obesidad es un trastorno metabólico crónico con importantes repercusiones sobre la salud.

La obesidad puede definirse como el depósito excesivo de grasa que perjudica a la salud. Desde que nacemos, todas las personas poseemos cierta cantidad de tejido adiposo que desempeña determinadas funciones (entre un 15 y un 20 por ciento del peso en los varones jóvenes y entre el 20 y el 25 por ciento en las mujeres de igual edad debido a la influencia de los estrógenos). El exceso de peso no debe considerarse sólo un problema estético ya que con frecuencia se asocia a otros trastornos como diabetes, hipertensión, enfermedad cardiovascular, apnea del sueño, etc.

El peso corporal está controlado por complejos sistemas reguladores neuroendocrinos. Para desarrollar obesidad es necesaria una combinación de múltiples factores, como los genéticos y los conductuales. Estos últimos son la principal causa del aumento tan significativo de

casos que se está produciendo y que los expertos en salud ya lo han denominado como la epidemia del siglo XXI.

Muchas personas intentan reducir su peso en repetidas ocasiones, aunque con frecuencia vuelven a recuperarlo; es lo que se conoce como el efecto yo-yo. En ocasiones estos intentos se hacen de manera desesperada, mediante las llamadas dietas milagrosas, o buscando soluciones a través de la medicina no convencional, algo no exento de riesgos para la salud. Por tanto, dado que la obesidad es un trastorno metabólico crónico, se requiere una actitud responsable para que las modificaciones en nuestros hábitos sean duraderas, y mantener un peso razonable a largo plazo.

Índice de Masa Corporal

La forma más utilizada para calcular el exceso de peso es el llamado Índice de ►►

La obesidad ha sido catalogada por los expertos en salud como la epidemia del siglo XXI

► Masa Corporal (IMC), que se obtiene de dividir el peso en kilos por la altura en metros al cuadrado. Se considera que una persona tiene sobrepeso cuando su IMC está entre 25 y 29,9 y que es obesa cuando es igual o superior a 30.

Tan importante como el IMC es la distribución de la grasa corporal. Las personas con una distribución predominantemente abdominal (distribución androide, central o en forma de manzana) tienen mayor riesgo cardiovascular, frente a las que la tienen en muslos y glúteos (distribución ginoide, periférica o en forma de pera). Para hacerse una idea de este factor se utiliza la medida del perímetro abdominal: en varones ésta debe ser menor de 102 centímetros y en mujeres inferior a 88.

El exceso de peso se valora junto a los otros factores de riesgo cardiovascular (FRCV): tabaco, diabetes, hipertensión, dislipemias (elevación del colesterol total, triglicéridos, LDL y/o disminución del colesterol HDL), antecedentes personales, familiares, etc. De tal forma que las reducciones de peso están especialmente indicadas en personas con obesidad (IMC superior a 30) y en pacien-

tes con sobrepeso grado II (IMC superior a 27) que tengan otros dos FRCV.

Desde el punto de vista práctico, podemos influir sobre factores de tipo conductual y ambiental, y en especial sobre el exceso de energía de nuestra dieta como consecuencia de una mayor disponibilidad de alimentos hipercalóricos (dulces, bollería, helados, aperitivos, embutidos...), y sobre la cada vez mayor inactividad física de nuestra sociedad.

Cambio de conducta

Las intervenciones de tipo dietético, basadas en la reducción y/o eliminación del consumo de este tipo de alimentos, son más efectivas que los planes basados exclusivamente en el incremento del ejercicio. Pérdidas del 5 al 10 por ciento del peso consiguen importantes beneficios para la salud en la prevención y control de numerosas enfermedades.

El mejor enfoque para prevenir la recuperación del peso y del efecto yo-yo es fijarse como objetivo un peso razonable, basado en cambios conductuales alimentarios y en la realización de actividad física apropiada a nuestra edad, en lugar de buscar un teórico peso ideal. ■



El Servicio Médico de CLH recomienda:

Consejos para evitar sobrepeso

- Si consideras que debe perder peso por salud, **ponte en manos de un especialista.**
- Prepárate para soportar la **presión del entorno.**
- Conoce el valor **calórico de los alimentos.**
- **Aprende a decir NO** al exceso de calorías vacías.
- Deja de ser el 'cubo de basura' de tu familia, no te comas lo que otros no quieren. Para que no haya sobras lo mejor es preparar **menores cantidades de comida.**
- **Evita refugiarte en la comida** cuando te sientas nervioso, sólo o deprimido; busca actividades alternativas de ocio.
- Sé cuidadoso en tus compromisos sociales, como celebraciones familiares o laborales, elige adecuadamente los alimentos y **come con mucha moderación.**
- **Prepara las comidas de forma sencilla**, preferiblemente a la plancha, al vapor, al horno. No utilices las salsas ni los rebozados ni los fritos.
- **Innova con las recetas de cocina.** Recurre a condimentos poco calóricos: vinagre, limón, eneldo, etc.
- **Come despacio.** Mastica varias veces antes de tragar. Levántate de la mesa en el momento de haber terminado, no prolongues las comidas con helados, dulces o alcohol.
- **No pongas patatas como guarnición** en las comidas, recurre a la ensalada pero sin abusar del aceite.
- Elige **pescado en lugar de carne** y consume fruta como postre, nada de dulces.
- **Bebe agua**, evita la ingesta de refrescos azucarados.
- **No abuses del pan**, son preferibles los cereales integrales.
- Haz **ejercicio con regularidad:** 2-3 sesiones semanales de al menos 45 minutos cada una. Realiza todos los trayectos que puedas caminando.
- Si en ocasiones comes de manera compulsiva, llegando a darte 'atracones', **consulta con un especialista.**



Luz sobre un problema invisible

Eulogio Cuesta, oficial abastecedor en la instalación aeroportuaria de Barajas, colabora con la Asociación de Fibromialgia de Torrejón de Ardoz para sensibilizar a la sociedad sobre una enfermedad tan presente como desconocida.

Hace ya más de treinta años que Eulogio Cuesta, oficial abastecedor en la instalación aeroportuaria de Barajas, sabe lo que es la fibromialgia. Se la diagnosticaron a su esposa, Pilar, y desde entonces esta extraña patología, tan desconocida y a la vez tan sufrida por muchas personas, se ha convertido en una constante en su vida.

Desde hace cinco años Eulogio colabora con la Asociación de Fibromialgia de Torrejón de Ardoz (AFTA), de la que Pilar es socia desde su puesta en marcha, con el objetivo de dar a conocer este trastorno a toda la sociedad y sensibilizar sobre las necesidades que tienen las personas que sufren esta enfermedad. "Es un problema olvidado del que sólo se percatan aquellos que

la sufren diariamente y eso tiene que cambiar", señala.

¿Qué es la fibromialgia?

Es un grupo de síntomas y trastornos musculoesqueléticos poco entendidos, caracterizados por dolor persistente, fatiga extrema, rigidez de los músculos y tendones y un amplio rango de otros síntomas incluyendo psicológicos, dificultades para dormir, dolores de cabeza y problemas de concentración y memoria. Todos ellos afectan a la actividad diaria del que los padece.

¿Por qué es tan desconocida?

Se trata de un problema con un diagnóstico controvertido debido a la falta de anomalías en el examen físico, exámenes de laboratorio o estudios de ▶▶

La fibromialgia es una enfermedad que se caracteriza por dolores musculares crónicos y síntomas neurológicos

► imágenes médicas. En muchas ocasiones, el diagnóstico de fibromialgia es el descarte de otras enfermedades y en otras, al no haber pruebas médicas evidentes, se pasa por alto el problema.

¿Cómo te afecta?

Mi mujer lleva luchando más de treinta años contra esta enfermedad, pero como no tiene un diagnóstico preciso tampoco tiene un tratamiento específico. Desde que se la detectaron hemos visitado a muchos especialistas pero con resultados poco esperanzadores, ya que el problema sigue presente y ha afectado directamente a nuestra calidad de vida.

¿Cómo llegasteis a la Asociación?

Unos amigos tenían el mismo problema que nosotros y comenzaron a indagar sobre las opciones que había relacionadas con la Fibromialgia. Se enteraron de que había un grupo de personas, cada vez más numeroso, que tenía en común síntomas parecidos y se reunían a título personal para buscar soluciones a sus dolencias. Ese grupo se convirtió en 2006 en la Asociación de Fibromialgia de Torrejón de Ardoz y fue entonces cuando mi mujer decidió hacerse socia y yo empecé a colaborar con ellos en aquellas tareas en que podía ser útil.

Fue una decisión acertada.

Sin duda. Ha sido una ayuda inestima-

ble para nuestro problema. Al ser considerada como una enfermedad rara, la fibromialgia pasa quizás demasiado desapercibida entre las instituciones y entre el colectivo médico, que en muchas ocasiones no saben siquiera cómo tratarla. Por ello, encontrar a un grupo de gente con los mismos problemas que mi mujer, que han pasado por lo mismo y que comprenden a la perfección los sentimientos derivados de esta enfermedad fue un gran alivio y una excelente noticia.

¿Qué ha cambiado?

En primer lugar, el estado de ánimo. Muchas de las personas que sufren fibromialgia caen en depresiones porque no entienden qué les pasa. Tienen ganas de hacer cosas pero su cuerpo se lo impide; los médicos no son capaces de encontrar una solución y las alternativas que pueden buscar, como la medicina alternativa o las sesiones de masaje para intentar mitigar los dolores, suponen un coste elevado al que no todos pueden hacer frente. Todo ello puede sumir a los afectados en un profundo estado de desánimo.

La Asociación no hace milagros, pero es un foro en el que compartir experiencias con gente que tiene el mismo problema y propone actividades para intentar vivir con una mayor calidad de vida. ►►



arriba: En su sede, la Asociación informa de todas las cuestiones relacionadas con la fibromialgia y de las actividades que llevan a cabo.

página anterior: La presidenta de la Asociación de Fibromialgia de Torrejón de Ardoz, Magdalena García, junto con algunos de los socios y voluntarios.

Un fin de semana para conocerse mejor

El Grupo CLH, a través de su programa de acción social 'Movemos nuestra energía más solidaria', ha colaborado con la Asociación de Fibromialgia de Torrejón de Ardoz en la organización de unas convivencias para cerca de 30 socios. El objetivo de las mismas es pasar unas jornadas en un entorno verde y alejado de la rutina diaria para que las personas que sufren fibromialgia se conciencien personalmente de su problema, además de fortalecerse y cargarse de energía a través de distintas actividades físicas, como el yoga o el 'tai kung', disciplinas basadas en la meditación y en los movimientos corporales.

"La ayuda de una empresa como CLH supone una alegría inmensa porque demuestra que han pensado en nosotros, que nos apoyan y que nos tienden una mano. Es un gesto de generosidad que valoramos mucho", señala Magdalena García, presidenta de la Asociación.



arriba: La Asociación programa clases de yoga y otras actividades físicas para sus socios.

Sus dos caras

Profesional

Como oficial abastecedor en la instalación aeroportuaria de Barajas, su trabajo consiste en suministrar combustible de aviación a las aeronaves.

Solidaria

Desarrolla distintas tareas organizativas, de transporte y logísticas en la Asociación de Fibromialgia de Torrejón de Ardoz.



Para más información y colaboración

Asociación de Fibromialgia de Torrejón de Ardoz (AFTA)

C/ Londres, 11B
28850 Torrejón de Ardoz
Tlf: 680 24 21 94
<http://fibromialgiatorrejon.org>

Si quieres participar en esta sección escribe un e-mail a acerca@clh.es o a la dirección Revista Acerca; c/ Titán, nº13; 28045 Madrid



arriba: Los talleres de manualidades o la preparación del material necesario para sus actividades son algunas de las tareas que la Asociación realiza en su sede.

» ¿Cómo funciona?

Es una asociación local e independiente. Su objetivo es apoyar, potenciar y divulgar todo lo relacionado con la fibromialgia. Por ejemplo, una semana al año abren las puertas de su sede para que todo el que quiera reciba información, hacen una exposición con fotos y vídeos de todas las actividades que se han hecho, organizan actos en el Día de la Fibromialgia (12 de mayo) o programan clases de ejercicios terapéuticos para los socios, entre otras muchas iniciativas.

Además, desarrollan numerosas actividades en colaboración con otras asociaciones y con las concejalías del Ayuntamiento de Torrejón de Ardoz. Forman parte de la Mesa de la Discapacidad, agrupación formada por diferentes asociaciones y organizaciones en la que también participan las administraciones locales. A lo largo del año la Mesa lleva a cabo numerosas acciones, como participar en foros, realizar exposiciones, organizar una Semana del teatro, entre otras.

¿Y la financiación?

Cada uno de los 260 socios con los que actualmente cuenta la Asociación paga una cuota anual. Además, el Ayuntamiento siempre ha tenido el trabajo de la Asociación muy en cuenta y nos ha concedido subvenciones, además de ceder algunas de sus instalaciones para poder desarrollar las acti-

vidades programadas, sin duda una ayuda que hay que agradecer.

¿Cuál es tu papel?

Siempre que el tiempo me lo permite, colaboro en tareas sencillas pero necesarias: preparar materiales para los talleres, organizar la presencia en actos, transportar cosas... Por desgracia, la participación de los familiares en el trabajo de la Asociación no es todo lo amplia que debería ser.

¿Por qué?

Se necesita un grupo de trabajo. La Asociación tiene muchas ideas pero no se pueden realizar si no se cuenta con las personas necesarias. Para llevarlas a cabo tiene que haber un lugar para reunirse y hacer actividades, dinero para sufragarlas y un grupo de personas que colabore. Si hay ideas y personas, el sitio y el dinero se terminan consiguiendo. Para ello se debe creer en la idea y saber por qué la desarrollas.

Personalmente, ¿qué te aporta?

Una satisfacción muy grande. Y no por mí, sino porque veo la mejoría que ha tenido mi mujer y eso supone una gran motivación. Su felicidad hace que merezca la pena. Además, es necesario continuar con el trabajo de la Asociación para sensibilizar a la sociedad y, sobre todo, a la familia, el pilar fundamental para tomar conciencia de este problema. ■



Historia del sector petrolero en España

El acuerdo entre el Grupo CLH y la Comisión Nacional de Energía para recuperar el Archivo Histórico de Hidrocarburos de la antigua Campsa está permitiendo conocer la memoria de una compañía crucial en la historia reciente de nuestro país.

En 1992, la liberalización del sector petrolífero en España tras la entrada de nuestro país en el Mercado Común Europeo significó el fin del Monopolio de Petróleos y la transformación de la Compañía Arrendataria del Monopolio de Petróleos, S.A., Campsa, en la actual CLH, como compañía continuadora de la actividad logística.

Campsa, constituida en 1927, fue a lo largo de sus 65 años de existencia la punta de lanza del sector petrolero español, además de un actor protagonista en la evolución social y económica del país. Toda esa memoria, que desde sus inicios se ha ido recogiendo y conservando en forma de valiosos documentos, estará al alcance de todos, gracias al acuerdo alcanzado en octubre de 2008 entre CLH y la Comisión Nacional de Energía

(CNE) para recuperar el Archivo Histórico de Campsa, la mayor base estadística y documental del sector en España.

Impulsado por el director de Petróleos de la CNE, Pedro Miras, y por el Secretario General de CLH, Luis Valero, un grupo de personas y documentalistas de ambas organizaciones, trabajan en la revisión y clasificación de todos los documentos que forman el archivo, ubicado en las instalaciones de CLH en Torrejón de Ardoz. El objetivo es seleccionar la documentación más relevante de la antigua Campsa para digitalizarla y ponerla al alcance de todos los interesados a través de la página web de la CNE (www.cne.es).

Como destaca Luis Valero, “la conservación del archivo es de gran utilidad ►►

El Grupo CLH conserva cerca de 25.000 cajas con documentación de la antigua Campsa desde 1927 hasta 1992



► para poder tener una visión correcta del pasado sobre la que debe asentarse el futuro, para lo cual es necesario ser respetuosos con la historia que se refleja en la documentación y mantenerla bien conservada e inventariada. Así lo ha hecho CLH en un proyecto en el que la ilusión de todos los que han participado siempre ha estado presente”.

De acuerdo con Santiago Priego, responsable de la Gestión Patrimonial de CLH, se trata de un cometido “muy interesante debido al valor histórico y documental del archivo, compuesto por cerca de 25.000 cajas con material. Por el momento sólo se conoce el contenido de una pequeña parte debido al enorme volumen de información existente”.

Revisar cada documento

La metodología de trabajo del grupo de documentalistas comienza con la revisión,

siguiendo un criterio definido, de cada una de las cajas del archivo. Todo el material contenido se revisa, se clasifica y se completa una ficha de registro con información clave para que sea más fácil su identificación posterior. “Los documentos pueden ser independientes o, por ejemplo, formar parte de un expediente. En este caso, hay que hacer un seguimiento detallado de los futuros documentos para relacionarlos y que tengan sentido completo”, comenta Esther Martínez, responsable del Archivo.

El trabajo realizado hasta la fecha ha sacado a la luz importante documentación que permite conocer en detalle gran parte de la historia del sector petrolero en España. Ya se han digitalizado todas las memorias de Campsa desde 1927 hasta 1992, al igual que la estadística de consumos, precios, procedencia de productos en el mismo periodo.

Otros documentos y publicaciones destacados son el acta fundacional de la compañía, el primer libro de contabilidad o la liquidación de las cuentas durante la Guerra Civil, un periodo muy interesante documental hablando ya que había dos ‘Campsa’ gestionadas por cada uno de los bandos enfrentados.

Retrato social

La información que ofrece el Archivo Histórico va más allá de los hidrocarburos. La documentalista contratada por la CNE, Paloma Castellanos, explica que “el interés de este fondo es el volumen ►





► de información relevante que se puede encontrar sobre distintos aspectos al margen del petróleo, como las relaciones comerciales y políticas de la época o la evolución de la arquitectura a través de las instalaciones de Campsa".

Algunas curiosidades hacen referencia a la política social de Campsa: fue una de las primeras en desarrollar acciones para beneficiar a los huérfanos y trató de impulsar la economía de los asti-

lleros nacionales encargándoles en exclusiva la construcción de sus buques, los cuales están ya inventariados.

No hay duda de que queda mucho trabajo por delante hasta que se puedan conocer todos los contenidos del archivo, pero a medida que se vayan revisando documentos se podrá obtener una radiografía más completa no sólo del sector petrolero, sino también de la España de aquellos años. ■

Al alcance de todos

La colaboración entre CLH y la Comisión Nacional de Energía para recuperar el Archivo Histórico de Hidrocarburos ya ha dado sus primeros frutos. El pasado mes de febrero, con motivo de la presentación del acuerdo, la sede de la CNE acogió una exposición de algunos de los documentos más relevantes encontrados en el archivo hasta el momento, así como otros elementos relacionados con la historia de Campsa, como maquetas de barco y antiguos aparatos surtidores.

De modo permanente, la página web de la Comisión cuenta con un apartado específico dedicado a los documentos digitalizados del archivo. En él se pueden encontrar los términos del convenio de colaboración con CLH, consultar estadísticas del petróleo entre 1927 y 1992 y revisar buena parte del fondo documental, como las memorias anuales de Campsa, la legislación del Monopolio de Petróleo o libros conmemorativos. También se pueden ver cientos de fotografías que muestran la historia de la compañía a través de sus sedes, los distintos presidentes que dirigieron Campsa o sus diferentes instalaciones y estaciones de servicio.

Museo en CLH

Las instalaciones que el Grupo CLH tiene en Torrejón de Ardoz acogen el Archivo Histórico de Hidrocarburos. Uno de los proyectos a corto plazo de la compañía es mantener allí una exhibición permanente formada por diferentes documentos, publicaciones y elementos relacionados con el mundo del petróleo. De ese modo, las múltiples visitas que pasan por estas instalaciones todos los años tendrán un valor añadido como es conocer de primera mano una parte de la historia del sector.

abajo: Vista general de la exposición que tuvo lugar en la sede de la CNE.



De viaje por...



La India, paisaje humano

Concha Rodríguez, de la dirección de Sistemas de Información, retrata la realidad social de la India, un país que “provoca sensaciones contradictorias en el viajero occidental y que impresiona por el palpito de su sociedad”.

¡Anímate y cuéntanos tu mejor viaje!

La sección ‘De viaje por...’, busca compartir con el resto de personas del Grupo CLH tu rincón favorito o aquellos lugares que has conocido en alguno de tus viajes. Ahora que llega el verano, anímate y háblanos de tu escapada.

Si quieres participar en esta sección, cuéntanos tu experiencia en el correo electrónico acerca@clh.es o en la dirección Revista Acerca; c/ Titán, nº13; 28045 Madrid

Para los R. Burton, J. Speke, Dr. Livingstone, etc., la exploración de nuevas tierras, a mediados del siglo XIX, estaba guiada por algo más que el mero interés geográfico, patriótico o misionero. Quizás sus motivaciones iniciales fueran éstas, pero, como se desprende de sus escritos, según pasaban días y hechos, aquellos hombres acababan siendo presa de lo que Roland Barthes llamó factor iniciático (“Todo viaje es iniciático”).

Naturalmente, la época de las zonas ‘geográficas blancas’ ha concluido, y con ellas una forma de exploración, pero lo que sigue en pie es el desafío que se halla implícito en todo viaje auténtico.

Ya no quedan fuentes del Nilo por descubrir, pero tampoco nos hallamos irremisiblemente viviendo una ‘aldea global’. Hoy, cuando se ponen kilómetros y culturas por medio, sigue apareciendo la relativización ‘orientativa’ que sacude indolencias.

Buena prueba de que, aún en el inicio del siglo XXI, hay lugares (culturas) que ofrecen al viajero la posibilidad de caminar por laberintos inescrutables, es la India. Basta andar por sus ciudades o pueblos para comprobar que la ‘aldea global’ todavía contiene toperas, buhardillas y rincones olvidados.

Rincón, la India, del que, en palabras de S. Rushdie, “hay tantas historias que



De viaje por...

► contar, demasiadas, tal exceso de vidas, acontecimientos, milagros, lugares, rincones entrelazados, una mezcolanza tan densa de lo improbable a lo mundano!“. Buhardilla, en la que permanecen atesorados testimonios de historia, leyenda y realidad. Topera, de infinitas topologías, oscura, subterránea, ajena y cercana.

La India provoca desde la llegada fuertes reacciones contradictorias. Atención y rechazo. Es un país de dicotomías exacerbadas para incomprensión del occidental.

La India impresiona no tanto por su configuración o sus documentos, sino por sus propios personajes, por el pálido de su sociedad. Pulso de cotidianidad que es el que he recogido en estas fotografías.

Me ha interesado acercarme a sus actividades cotidianas, ver lo que ocurría en la calle, huyendo del estereotipo.

Al fotografiar desde el alfarero al harinero, pasando por el perfumista o el fotógrafo, he querido ver si, en ellos, estaba presente el magnetismo que irradia su sociedad. Como no podía ser menos, en el taller del afilador o en la mirada de una niña se encuentra el origen de las peculiaridades que hacen de este país fuente inagotable de leyendas y misterios. Digo que no podía ser menos porque, en definitiva, son ellos quienes conforman y dan vida a su país. País en el que, para el viajero, todavía es posible asistir con Mowgli al baile nocturno de los elefantes. ■

Texto y fotografías de:
Concha Rodríguez



Te conviene



Manipulación segura de productos

Conocer las características de los productos, evitar las descargas electrostáticas y utilizar los equipos de protección individual establecidos en el Manual de EPI de la compañía son hábitos necesarios para manejar y manipular productos con seguridad.

En la actividad del Grupo CLH, la manipulación de productos es una constante en el día a día. La toma de muestras en instalaciones, el análisis en laboratorio o la carga de camiones cisterna son sólo algunos ejemplos de procesos que implican el manejo de diferentes tipos de productos. Debido a las características particulares de cada uno de ellos (gasolinas, gasóleos, queroseno, aditivos, etc.) y a las condiciones necesarias que tienen que darse para manipular producto de forma segura, es fundamental tener en cuenta tres aspectos básicos durante el proceso.

En primer lugar, es necesario conocer los productos con los que se va a trabajar. Toda la información relativa a los mis-

mos se recoge en las Fichas de Datos de Seguridad (FDS), una especie de 'vademecum' que ofrece, entre otros muchos, detalles sobre la identificación, la composición, las propiedades físicas y químicas o cómo actuar en caso de posible intoxicación. Cualquier producto que entra en las instalaciones de la compañía cuenta con la correspondiente ficha de seguridad, que a su vez debe ser puesta en conocimiento de las personas.

En determinadas operaciones, siempre que se produce un trasvase o transferencia de producto, y especialmente en las que intervienen elementos mecánicos, debe realizarse una conexión a tierra o equipotencial apropiada del medio de transporte (camión cisterna, ▶▶

Antes de manipular un producto es obligatorio conocer su Ficha de Datos de Seguridad

En la manipulación de productos no olvides...

Conocer la Ficha de Datos de Seguridad de cada producto

- Permite conocer toda la información del producto
- Indica cómo debe manipularse y almacenarse
- Alerta de sus posibles riesgos y peligros
- Enseña cómo actuar en caso de intoxicación
- Informa de las medidas de protección a aplicar

✓ Antes de manipular cualquier producto debe conocerse su Ficha de Seguridad

Realizar conexiones a tierra o equipotenciales

- Deben hacerse antes de iniciar la operación cuando existan elementos mecánicos
- Permite igualar la diferencia de potencial eléctrico entre los elementos de transferencia
- Previene descargas electrostáticas

✓ Deben hacerse antes de iniciar la operación de trasvase y deben mantenerse hasta la finalización de la operación.

Utilizar los Equipos de Protección Individual (EPI) específicos

- Ropa de protección (ropa de trabajo y buzo desechable): protege de salpicaduras, es antiestática y retarda las llamas
- Botas/zapatos: protegen frente a salpicaduras, son antiestáticos
- Guantes: impiden el contacto directo de la piel con el producto
- Gafas: protegen los ojos de posibles salpicaduras
- Máscara: evitan intoxicaciones cuando las concentraciones de estos productos son elevadas.
- Equipos de respiración autónoma (ERA): evitan intoxicaciones en emplazamientos con una elevada concentración de vapores de producto en los que existe deficiencia de oxígeno.

✓ Los EPI protegen la integridad física ante posibles incidentes



► dispenser de aviación, buque tanque, oleoducto, etc.) con el objetivo de evitar las descargas electrostáticas. De este modo se iguala la diferencia de potencial eléctrico entre los elementos de transferencia, como por ejemplo un camión cisterna y el brazo de carga de un cargadero en una instalación.

Medidas de seguridad

El empleo de los elementos de protección individual es una garantía para minimizar las consecuencias en caso de que se produzca cualquier imprevisto. En función de la operación que se trate se deberá utilizar equipos específicos, además de aquellos que son obligatorios en todas las acciones que impliquen manipulación de productos. El uso de máscara protectora de vías respiratorias es también necesario y debe utilizarse cuando no puedan garantizarse unas óptimas condiciones de ventilación.

Asimismo, es obligatorio seguir unos procedimientos de trabajo adecuados y mantener una correcta higiene antes y después de toda manipulación de producto. Cuando, a pesar de la puesta en marcha de todas estas medidas, se produce contacto o salpicadura de producto, es necesario cambiarse las ropas manchadas lo antes posible y utilizar las duchas/lavajos para eliminar cualquier resto de producto sobre el cuerpo.

Es necesario conocer y aplicar estas premisas para evitar incidentes y así realizar las operaciones de manipulación de productos de forma segura. En cualquier caso, el conocimiento de la normativa referente a estas operaciones, que está disponible en todas las instalaciones del Grupo CLH y a través del portal corporativo, permitirá seguir construyendo una compañía segura y con cero accidentes. ■



Con tu colaboración es posible

Nuestro compromiso es garantizar la máxima seguridad en todas nuestras actividades, prestando una especial atención a la protección de la salud y la seguridad de las personas. Con anticipación, prevención y la colaboración de todos el “cero es posible”.

